

# Έκθεση Εταιρικής Κοινωνικής Υπευθυνότητας





# Έκθεση Εταιρικής Κοινωνικής Υπευθυνότητας



<b>Δήλωση Διευθύνοντος Συμβούλου</b>	<b>6</b>
<b>Η Δέσμευση μας στους Στόχους των Ηνωμένων Εθνών για το 2030 (Sustainable Development Goals)</b>	<b>9</b>
<b>Σχετικά με την Έκθεση Εταιρικής Υπευθυνότητας</b>	<b>11</b>
<b>1. Σχετικά με την ΔΕΠΑ και την Εταιρική Υπευθυνότητα</b>	<b>12</b>
Ιστορική Αναδρομή της Εταιρείας	13
Σημαντικά γεγονότα του 2015-2016	16
Αξίες και Όραμα	17
Στρατηγική και Εταιρική Ανάπτυξη	17
Δομή του Ομίλου	18
Εφοδιαστική Αλυσίδα και σχετικά μεγέθη	19
Βασικά Οικονομικά Μεγέθη της Εταιρείας	21
Συμμετοχή σε πρωτοβουλίες	23
<b>2. Ανάπτυξη Εταιρικής Κοινωνικής Ευθύνης</b>	<b>24</b>
<b>Διακρίσεις</b>	<b>27</b>
<b>3. Εταιρική Διακυβέρνηση</b>	<b>28</b>
Εταιρικό Οργανόγραμμα	29
Διαχείριση Χρηματοοικονομικών Κινδύνων	31
<b>4. Διαδικασία αναγνώρισης ουσιαστικών θεμάτων</b>	<b>32</b>
Μεθοδολογία	33
<b>4. Ενδιαφερόμενα Μέρη</b>	<b>36</b>
<b>6. Οι εργαζόμενοι μας</b>	<b>38</b>
Τι πετύχαμε:	39
Απασχόληση	39
Εκπαίδευση Εργαζομένων	41
Υγεία και Ασφάλεια Εργαζομένων	44
Συνθήκες Εργασίας	45
Ίση μεταχείριση	46

<b>7. Περιβάλλον</b>	<b>48</b>
Τι Πετύχαμε:	49
Περιβαλλοντική Νομοθεσία	49
Υπεύθυνη Διαχείριση της Ενέργειας	50
Εκπομπές Αερίων του Θερμοκηπίου	50
Επαγγελματικά Ταξίδια	50
Πρόληψη ρύπανσης και προστασία του φυσικού περιβάλλοντος και της βιοποικιλότητας	51
Διεθνείς Δραστηριότητες	52
<b>8. Η συνεισφορά μας στην κοινωνία</b>	<b>54</b>
Τι Πετύχαμε:	55
Ακεραιότητα, Προάσπιση της διαφάνειας	55
Τοπικές Κοινωνίες	57
Συμμόρφωση με το Νομοθετικό και Ρυθμιστικό Πλαίσιο	60
<b>10. Το δίκτυο μας</b>	<b>62</b>
Καινοτόμα προϊόντα και υπηρεσίες	63
Έργο Αεριοκίνησης	64
Έργο Τροφοδοσίας CNG σε περιοχές εκτός δικτύου	65
Εγγύηση Προϊόντων και Υπηρεσιών	65
Εξυπηρέτηση και Ικανοποίηση πελατών	65
Υπεύθυνη Επικοινωνία και Marketing	66
Προστασία Προσωπικών Δεδομένων	66
<b>11. Στόχοι</b>	<b>68</b>
<b>12. Όρια και περιορισμοί</b>	<b>70</b>
<b>13. Πίνακας GRI</b>	<b>72</b>

---

# Δήλωση διευθύνοντος συμβούλου



Αγαπητοί Φίλοι,

Η σημερινή συγκυρία αναζητά μια νέα υπευθυνότητα, πραγματιστική αλλά και ευαισθητοποιημένη, θεσμικά αποτελεσματική αλλά και κοινωνικά καινοτόμα. Υπευθυνότητα που συνθέτει την επιχειρηματική ανταγωνιστικότητα κι ανάπτυξη με το κοινό καλό και το συλλογικό όφελος. Υπευθυνότητα στηριγμένη σε αξίες που υπηρετούν τον άνθρωπο και τις ανάγκες του.

Αυτή η νέα υπευθυνότητα είναι το κλειδί για το μέλλον, σε ένα κόσμο γεμάτο αβεβαιότητες, προκλήσεις και πρωτοφανείς αλλαγές σε όλα τα επίπεδα. Καμία σοβαρή επιχείρηση στον κόσμο δεν μπορεί να αδιαφορεί για το κοινωνικό περιβάλλον μέσα στο οποίο δραστηριοποιείται. Αν το κάνει, τότε είναι η ίδια που μεσομακροπρόθεσμα αντιστρατεύεται τα ζωτικά συμφέροντά της.

Οι μεγαλύτερες επιχειρήσεις παγκοσμίως, έχοντας κατανοήσει πλήρως τον ρόλο τους, φροντίζουν να ενσωματώσουν την έννοια της κοινωνικής υπευθυνότητας και της διαδραστικότητας με το κοινωνικό και φυσικό περιβάλλον τους, στην επιχειρηματική στρατηγική τους.

Αυτό ακριβώς κάνει και η ΔΕΠΑ, ως κορυφαίος επιχειρηματικός όμιλος της χώρας, έχοντας πλήρη συναίσθηση της ευθύνης που ακολουπάει στους ώμους της, προκειμένου να συνεισφέρει στην αναπτυξιακή ανάταξη της χώρας και την κοινωνική ευημερία στον παρόν αλλά και στο μέλλον.

Για τη ΔΕΠΑ η εταιρική κοινωνική ευθύνη είναι στρατηγική προτεραιότητα. Υπηρετείται, καθημερινά, με όραμα και πρόγραμμα για τη σταθερή αύξηση του αναπτυξιακού μας αποτυπώματος στην οικονομία και την κοινωνία, ταυτόχρονα με τη σταθερή μείωση του περιβαλλοντικού αποτυπώματός μας στη φύση.

Πιστεύουμε στις δυνατότητες της ΔΕΠΑ, στους ανθρώπους της και στην αποστολή της. Πιστεύουμε πως έχει όλη τη «θετική ενέργεια» που χρειάζεται για να ανταποκριθεί στις απαιτητικές προκλήσεις της συγκυρίας. Πιστεύουμε και εργαζόμαστε μεθοδικά διασφαλίζοντας με τους σχεδιασμούς μας και την καθημερινή μας λειτουργία την απόδοση σημαντικών ωφελημάτων στην κοινωνία, στην οικονομία, στην ανάπτυξη, στην παραγωγική διαδικασία, στη βιομηχανία της χώρας αλλά και στη γεωπολιτική της θέση και ισχύ.

Σταθερός στόχος μας είναι η απόδοση μετρήσιμου συλλογικού οφέλους, το οποίο σχετίζεται με μείζονα ζητούμενα της εποχής μας, όπως:

- η καταπολέμηση της ενεργειακής φτώχειας,
- η μείωση του ενεργειακού κόστους στην παραγωγική διαδικασία,
- η χρήση φιλικότερης ενέργειας προς το περιβάλλον,
- η ενίσχυση της απασχόλησης.

Στην κατεύθυνση αυτή:

- Διατηρούμε ανταγωνιστική τιμή φυσικού αερίου, η οποία μεταφράζεται σε φθηνή τιμή για τους καταναλωτές.
- Εξασφαλίζουμε τη διαφοροποίηση των προμηθευτών μας και είμαστε σε μια διαρκή διαπραγμάτευση για την επίτευξη της συμφερότερης τιμής.
- Διασφαλίζουμε σταδιακά μια απελευθερωμένη αγορά φυσικού αερίου με στόχο το όφελος που θα προκύψει να φτάνει στον τελικό καταναλωτή.
- Επενδύουμε σταθερά την επέκταση του δικτύου φυσικού αερίου στη χώρα μας.
- Προωθούμε την αεριοκίνηση, την αξιοποίηση δηλαδή του φυσικού αερίου για την κίνηση οχημάτων, με τεράστια οφέλη τόσο από οικονομικής πλευράς όσο και για το περιβάλλον.
- Ενισχύουμε τις επιστήμες, την έρευνα, την παιδεία, τις νέες τεχνολογίες.
- Υποστηρίζουμε δράσεις που ενισχύουν τις τέχνες, τον αθλητισμό, την κοινωνική ευημερία, την υγεία, τις κοινωνικές υποδομές.
- Αναβαθμίζουμε διαρκώς το εργασιακό περιβάλλον για τους ανθρώπους μας, σεβόμενοι με προσήλωση τα εργασιακά κι ανθρώπινα δικαιώματα.
- Δεσμευόμαστε με Κώδικα Δεοντολογίας και Ηθικής σε όλες τις συναλλαγές με προμηθευτές και συνεργάτες μας.

Η ΔΕΠΑ μπορεί να κοιτάζει την κοινωνία στα μάτια. Δίνουμε καθημερινά τον καλύτερο εαυτό μας και βάζουμε τα δυνατά μας για την αντιμετώπιση των σύγχρονων κλιματικών, οικονομικών και ενεργειακών προκλήσεων, με νέα μοντέλα βιώσιμης ανάπτυξης και αξιοποίησης των επενδυτικών ευκαιριών που βρίσκονται μπροστά μας.

*Δημήτρης Τζώρτζης*





## Η Δέσμευση μας στους Στόχους των Ηνωμένων Εθνών για το 2030 (Sustainable Development Goals)

Στόχος Βιώσιμης Ανάπτυξης	Σχετικά Ουσιαστικά Θέματα	Σχετικοί Δείκτες GRI	Η ανταπόκριση μας	Αναφορά στην Έκθεση
	Έμμεσες Οικονομικές Επιδράσεις	G4EC8	Υποστηρίζουμε τις ευπαθείς ομάδες.	
	Υγεία και Ασφάλεια Εργαζομένων	G4-LA6	Φροντίζουμε για την υγεία και ασφάλεια των εργαζομένων μας.	
	Εκπαίδευση Εργαζομένων	G4-LA9	Επενδύουμε διαρκώς στην εκπαίδευση των εργαζομένων μας, ενώ πραγματοποιούμε διαρκώς ενέργειες για την ενημέρωση της κοινωνίας.	
	Αποφυγή Διακρίσεων	G4HR3	Παρέχουμε ίσες ευκαιρίες σε όλους τους εργαζομένους μας και προωθούμε την ισότητα των φύλων.	
	Ποιότητα Υπηρεσιών		Φροντίζουμε για την ορθολογική χρήση της ενέργειας, καθώς και στην υιοθέτηση τεχνολογιών για την μείωση των εκπομπών αερίων του θερμοκηπίου.	
	Καινοτόμα προϊόντα		Εισάγουμε στην αγορά το φυσικό αέριο κίνησης οχημάτων.	
	Οικονομική Απόδοση Μη-Διακρίσεις	G4-EC 1 G4-HR3	Σεβόμαστε τη διαφορετικότητα, λαμβάνοντας μέτρα ώστε να αποφεύγεται κάθε μορφή διάκρισης στον εργασιακό χώρο, καθώς και κατά την επιλογή των εργαζομένων μας.	
	Μέτρηση και μείωση ανθρακικού αποτυπώματος		Μετράμε το ανθρακικό μας αποτύπωμα με στόχο τον καθορισμό ενεργειών για την μείωσή του.	
	Προστασία βιοποικιλότητας	-	Λαμβάνουμε όλα τα απαραίτητα μέτρα για να ελαχιστοποιούμε τις επιπτώσεις στο περιβάλλον από τη λειτουργία μας, ενώ παράλληλα φροντίζουμε για την προστασία της βιοποικιλότητας στις περιοχές που δραστηριοποιούμαστε.	
	Καταπολέμηση της Διαφθοράς Προστασία Ιδιωτικής Ζωής	G4-SO5 G4-PR8	Λειτουργούμε με ακεραιότητα, αναπτύσσοντας κανόνες συμπεριφοράς και διαδικασίες που προωθούν τη διαφάνεια, την καταπολέμηση της διαφθοράς, καθώς και την τήρηση όλων των κανονισμών και νόμων σχετικά με την προστασία της ιδιωτικής ζωής των πελατών μας.	



# Σχετικά με την Έκθεση Εταιρικής Υπευθυνότητας

Η Έκθεση Εταιρικής Υπευθυνότητας της εταιρείας ΔΕΠΑ Α.Ε. για τα έτη 2015-2016 αναδεικνύει το σύνολο των επιδόσεων και των πρωτοβουλιών μας πάνω σε θέματα κοινωνικά, περιβαλλοντικά, οικονομικά και εταιρικής διακυβέρνησης, σύμφωνα με τις κατευθυντήριες οδηγίες σύνταξης εκθέσεων εταιρικής υπευθυνότητας του GRI G4.

## Πεδίο και χρονική περίοδο που καλύπτει η έκθεση

Η παρούσα έκθεση αποτελεί την τρίτη έκθεση της εταιρείας ΔΕΠΑ και αποτυπώνει την στρατηγική και τις ετήσιες δραστηριότητες της σε θέματα Εταιρικής Υπευθυνότητας για την χρονική περίοδο 2015-2016 (01/01/2015-31/12/2016)

## Εφαρμογή του Global Reporting Initiative

Στόχος της έκθεσης εταιρικής υπευθυνότητας είναι η πλήρης και ολοκληρωμένη ενημέρωση των ενδιαφερόμενων μερών της ΔΕΠΑ, σχετικά με τις πρακτικές υπεύθυνης λειτουργίας που εφαρμόζει. Η έκθεση έχει συνταχθεί βάση των κατευθυντήριων οδηγιών GRI G4 “In accordance core”.

## Επικοινωνία σχετικά με την έκθεση

Για τη διευκόλυνση των Ενδιαφερόμενων Μερών της Εταιρείας, η Έκθεση Εταιρικής Υπευθυνότητας θα αναρτηθεί στην επίσημη ιστοσελίδα της ΔΕΠΑ [www.depa.gr](http://www.depa.gr), ενώ σχετικά με τη δυνατότητα καταγραφής απόψεων και σχολίων διατίθεται ειδική ηλεκτρονική φόρμα προς συμπλήρωση. Για περισσότερες πληροφορίες και διευκρινήσεις σχετικά με το περιεχόμενο της Έκθεσης, αρμόδια είναι η ομάδα Ε.Κ.Ε. της Εταιρείας ΔΕΠΑ Α.Ε.

---

Τμήμα Εταιρικής Κοινωνικής Ευθύνης  
Μαρίνου Αντύπα 92 141 21 Ηράκλειο Αττικής  
Τηλ. 210 2701000  
Fax: 210 2701010  
e-mail: [eke@depa.gr](mailto:eke@depa.gr)



1



Σχετικά με την ΔΕΠΑ  
και την Εταιρική  
Υπευθυνότητα

Ιδρύεται η Δημόσια Επιχείρηση Αερίου (ΔΕΠΑ)

Η ΔΕΠΑ υπογράφει την πρώτη Σύμβαση Πώλησης Φυσικού Αερίου με τον μεγαλύτερο καταναλωτή της χώρας, τη ΔΕΗ, σύμβαση η οποία αποτέλεσε τη βάση για την περαιτέρω ανάπτυξη του έργου του φυσικού αερίου.

Θεσπίζεται ο πρώτος νόμος για την εισαγωγή, μεταφορά, εμπορία και διανομή φυσικού αερίου (Ν.2364) όπου μεταξύ άλλων, διαμορφώνεται το πλαίσιο για ανάπτυξη της αγοράς φ.α. στη χώρα.

1988

1994

1995

1996

- Ολοκληρώνεται η κατασκευή του αγωγού μεταφοράς φυσικού αερίου από τα Ελληνοβουλγαρικά σύνορα έως την Αττική και του Μετρητικού Σταθμού Συνόρων Σιδηροκάστρου, το αέριο εισάγεται στον αγωγό και γίνονται οι πρώτες δοκιμές.
- Συνδέεται ο πρώτος καταναλωτής φυσικού αερίου, η μονάδα της Ελληνικής Βιομηχανίας Ζάχαρης στη Λάρισα.

2000

- Ολοκληρώνεται η κατασκευή της εγκατάστασης προσωρινής αποθήκευσης και αεριοποίησης Υγροποιημένου Φυσικού Αερίου (ΥΦΑ) στη νήσο Ρεβυθούσα και γίνεται η παραλαβή ΥΦΑ από την Αλγερία.
- Ιδρύονται οι δύο πρώτες Εταιρείες Παροχής Αερίου (ΕΠΑ) στην περιοχή της Θεσσαλονίκης και της Θεσσαλίας. Η ΔΕΠΑ συμμετέχει με ποσοστό 51% στο μετοχικό κεφάλαιο αυτών, ενώ το υπόλοιπο 49% ανήκει σε ιδιώτη επενδυτή ο οποίος έχει και την ευθύνη διαχείρισης (management).

2001

Ιδρύεται στην περιοχή της Αττικής με αντίστοιχη διαδικασία και η τρίτη ΕΠΑ.

2003

Υπογράφεται η διακρατική συμφωνία μεταξύ Ελλάδας και Τουρκίας, για την προμήθεια αερίου από την Τουρκία. Ο διασυνδεδεμένος Αγωγός Φυσικού Αερίου Ελλάδας-Τουρκίας άρχισε να κατασκευάζεται το έτος 2005.

2005

Ψηφίζεται από τη Βουλή των Ελλήνων ο Ν.3428 για την απελευθέρωση της αγοράς φυσικού αερίου, ο οποίος προβλέπει τη δημιουργία θυγατρικής εταιρείας της ΔΕΠΑ με την επωνυμία Διαχειριστής Εθνικού Συστήματος Φυσικού Αερίου (ΔΕΣΦΑ ΑΕ). Ο νόμος προβλέπει απόσπαση του κλάδου Εθνικού Συστήματος Φυσικού Αερίου και μεταβίβασή του στον ΔΕΣΦΑ ΑΕ και λειτουργική ανεξαρτησία των δύο νομικά διαχωρισμένων πλέον εταιρειών.

### 2007

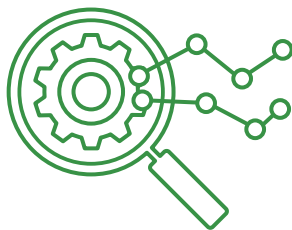
- Σε συμμόρφωση με τις διατάξεις του Ν. 3428/2005, ιδρύεται με Προεδρικό Διάταγμα η εταιρεία ΔΕΣΦΑ ως 100% θυγατρική της ΔΕΠΑ, και η οποία διαχειρίζεται το Εθνικό Σύστημα Φυσικού Αερίου (ΕΣΦΑ), καθώς και το σύνολο του συστήματος Μεταφοράς και Εγκατάστασης Υγροποιημένου Φυσικού Αερίου (ΥΦΑ).
- Ξεκινά η λειτουργία του διασυνδετήριου Αγωγού Φυσικού Αερίου Ελλάδας-Τουρκίας και η παραλαβή αερίου μέσω του εν λόγω αγωγού.

### 2008

Ιδρύεται η Εταιρεία «Υποθαλάσσιος Αγωγός Φυσικού Αερίου (ΥΑΦΑ) Ελλάδος – Ιταλίας ΠΟΣΕΙΔΩΝ Α.Ε.».

### 2009

Υπογράφεται Μνημόνιο Συνεργασίας μεταξύ της Bulgarian Energy Holding EAD (BEH EAD), της ΔΕΠΑ Α.Ε. και της Edison S.p.A. για την υλοποίηση του κλάδου του Αγωγού IGI προς τη Βουλγαρία με το όνομα Διασυνδετήριος Αγωγός Ελλάδας– Βουλγαρίας (IGB).



### 2011

Ψηφίζεται ο νέος ενεργειακός νόμος Ν. 4001/2011 (ΦΕΚ Α 179), ο οποίος αντικατέστησε σε μεγάλο βαθμό τον Ν. 3428/2005 και ενσωμάτωσε τις επιμέρους διατάξεις της Οδηγίας 2009/73/ΕΕ (Τρίτο Ενεργειακό Πακέτο), με απώτερο στόχο την ενίσχυση της απελευθέρωσης της αγοράς.

### 2010

- Ο σταθμός της ΔΕΠΑ στην Ανθούσα Αττικής ξεκινά τη λειτουργία του και ως πρατηρίου λιανικής πώλησης, για τον εφοδιασμό οχημάτων επαγγελματικής και ιδιωτικής χρήσης με κινητήρα φυσικού αερίου ή διπλού καυσίμου.
- Ιδρύεται η Natural Gas Interconnector Greece Bulgaria EAD (ICGB AD), εταιρεία υπεύθυνη για την ανάπτυξη, την κατασκευή και τη λειτουργία του νέου αγωγού φυσικού αερίου μεταξύ της Ελλάδας και της Βουλγαρίας (αγωγός IGB).

## 2013

- Η ΔΕΠΑ παρουσιάζει στην ελληνική αγορά το φυσικό αέριο για την κίνηση οχημάτων, FISIKON.
- Υπογράφεται συμφωνία με την κρατική Αζερική εταιρεία SOCAR και την Κοινοπραξία του Σαχ Ντενίζ, για την προμήθεια φυσικού αερίου που θα προκύψει από την ανάπτυξη και εκμετάλλευση του κοιτάσματος του Σαχ Ντενίζ 2. Η συμφωνία είναι 25ετούς διάρκειας ενώ οι πρώτες ποσότητες αερίου αναμένονται να παραδοθούν το 2019.

## 2015

Δύο νέα πρατήρια FISIKON προστέθηκαν στο δίκτυο ανεφοδιασμού οχημάτων με φυσικό αέριο. Το ένα στη Λάρισα (οδός Βόλου 35) και το άλλο στο Βόλο (οδός Λαρίσης 202).



## 2012

- Στο πλαίσιο της κατασκευής του δικτύου φυσικού αερίου μέσης και χαμηλής πίεσης για την τροφοδότηση της Εύβοιας με φυσικό αέριο, πραγματοποιείται η τοποθέτηση υποθαλάσσιου αγωγού διαμέτρου 14" που συνδέει την Αυλίδα Αττικής με το Βασιλικό Ευβοίας
- Διενεργείται η πρώτη Ηλεκτρονική Δημοπρασία για φυσικό αέριο.

## 2014

Εκδίδεται η Υπουργική Απόφαση που καθορίζει τις τεχνικές προδιαγραφές ίδρυσης και λειτουργίας πρατηρίων φυσικού αερίου και τον Μάιο του ιδίου έτους υπογράφεται από τον αρμόδιο Υφυπουργό Υποδομών, Μεταφορών και Δικτύων Υπουργική Απόφαση για τη μετατροπή των οχημάτων, που κινούνται με καύσιμο διαφορετικό του φυσικού αερίου, σε διπλού καυσίμου με φυσικό αέριο (CNG).

## 2016

Μνημόνιο Συνεργασίας υπέγραψαν η ΔΕΗ και η ΔΕΠΑ με αντικείμενο την τροφοδοσία με φυσικό αέριο νησιωτικών και άλλων περιοχών/καταναλωτών απομακρυσμένων από το Εθνικό Σύστημα Φυσικού Αερίου.

### Σημαντικά γεγονότα του 2015-2016

- Δημιουργήθηκε νέο τιμολόγιο σε κοστοκεντρική βάση, για μικρούς βιομηχανικούς πελάτες με ετήσια κατανάλωση μικρότερη των 100 GWh, οι οποίοι έχουν πλέον καταστεί επιλέγοντες.
- Διατέθηκε Δεσμευμένη Μεταφορική Ικανότητα Παράδοσης στη δευτερογενή αγορά κατ' εφαρμογή του αρ. 20ΑΓ του Κώδικα Διαχείρισης του ΕΣΦΑ.
- Στη διάρκεια του 2015 ολοκληρώθηκε η διαπραγμάτευση με τη Sonatrach όπου επετεύχθη μείωση στην τιμή προμήθειας, παράλληλα με μείωση των ποσοτήτων για τα έτη 2015 και 2016.
- Συνεχίστηκε η υλοποίηση του έργου ανάπτυξης της αεριοκίνησης (χρήση φ.α. σε μορφή CNG σαν καύσιμο οχημάτων). Με τη θέση σε λειτουργία δύο νέων πρατηρίων το δίκτυο CNG πρατηρίων με το σήμα «FISIKON», εντός πρατηρίων του ομίλου των ΕΛΠΕ, ανέρχεται πλέον σε 6, πλέον των 2 κεντρικών πρατηρίων που λειτουργεί απευθείας η ΔΕΠΑ στην Ανθούσα και στα Ν. Λιόσια Αττικής. Ξεκίνησε η διαδικασία αδειοδότηση και κατασκευής 15 νέων πρατηρίων CNG, τα οποία θα λειτουργήσουν την τριετία 2016-18.
- Η ΔΕΠΑ συμμετέχει ως συντονιστής έργου στο έργο POSEIDON MED II, που συγχρηματοδοτείται από τα προγράμματα CEF-Transport, με αντικείμενο την προώθηση της χρήσης του LNG στη ναυτιλία.
- Τέθηκε σε εφαρμογή ο νέος «Κώδικας Επαγγελματικής Δεοντολογίας και Ηθικής»
- Οι πωλήσεις φυσικού αερίου της ΔΕΠΑ για το 2016 ανήλθαν στις 42,7 εκ MWh (χωρίς να ληφθούν υπόψη οι πωλήσεις στο ΔΕΣΦΑ για αέριο εξισορρόπησης) αυξημένες κατά 34%, σε σχέση με τις πωλήσεις του 2015. Η αύξηση αυτή προήλθε από τον τομέα της ηλεκτροπαραγωγής όπου η μειωμένη τιμή του φ.α. κατέστησε το φυσικό αέριο ανταγωνιστικό έναντι του λιγνίτη.
- Ο κύκλος εργασιών της ΔΕΠΑ ανήλθε σε € 862 εκ μειωμένος κατά 10% λόγω των σημαντικά μειωμένων τιμών πώλησης του αερίου σε σχέση με το προηγούμενο έτος.



34%

**αύξηση των πωλήσεων  
σε σχέση με το 2015**

- Ο όγκος των δημοπρασιών φυσικού αερίου της ΔΕΠΑ ανήλθαν στις 3,2 εκ MWh, αυξημένος κατά 18% σε σχέση με το προηγούμενο έτος.
- Σύμφωνα με την απόφαση 631/13.10.2016 της Επιτροπής Ανταγωνισμού:
  - οι ποσότητες φυσικού αερίου που διαθέτει η ΔΕΠΑ μέσω δημοπρασιών αυξάνονται κλιμακωτά από 10% το 2016 σε: 16% το 2017, 17% το 2018, 18% το 2019 και 20% το 2020.
  - Η συνολική ποσότητα που δεσμεύει η ΔΕΠΑ στο σημείο εισόδου Σιδηρόκαστρο θα ανέρχεται κατά μέγιστο στο 67% της συνολικής δυναμικότητας του εν λόγω σημείου εξόδου.
- Το δίμηνο Δεκέμβριος 2016 - Ιανουάριος 2017 η Ελληνική αγορά ενέργειας αντιμετώπισε μια κρίση επάρκειας η οποία αντιμετωπίστηκε με αυξημένες ποσότητες φυσικού αερίου – κυρίως LNG - στην ηλεκτροπαραγωγή. Η συμβολή της ΔΕΠΑ στη διαχείριση και την επίλυση της κρίσης ήταν καθοριστική.
- Με τους νόμους 4336/2015, 4414/2016 και 4425/2016 τροποποιήθηκε ο ν. 4001/2011 και οι εταιρείες ΔΕΠΑ Α.Ε., ΕΠΑ Αττικής Α.Ε., ΕΠΑ Θεσσαλονίκης Α.Ε. και ΕΠΑ Θεσσαλίας Α.Ε. προέβησαν στο νομικό και λειτουργικό διαχωρισμό των δραστηριοτήτων διανομής και προμήθειας έως την 2η Ιανουαρίου 2017. Παράλληλα, συγχωνεύθηκαν οι εταιρίες διανομής Θεσσαλονίκης και Θεσσαλίας καθώς επίσης και οι εταιρίες προμήθειας Θεσσαλονίκης και Θεσσαλίας.



## Όραμα και Στόχοι

Το όραμά μας είναι να είμαστε μια ισχυρή περιφερειακή ενεργειακή Εταιρεία, που θα προσφέρει ποιοτικές και καινοτόμες υπηρεσίες, συμβάλλοντας στην ευημερία της κοινωνίας.

### Οι στρατηγικοί μας στόχοι είναι:

- Η διατήρηση του ηγετικού μας ρόλου στην απελευθερωμένη, ανταγωνιστική εγχώρια αγορά.
- Η αξιοποίηση της γεωγραφικής θέσης και του ενεργειακού δυναμικού της χώρας για τη δημιουργία και την εκμετάλλευση αναπτυξιακών ευκαιριών στην Ελλάδα και στην ευρύτερη περιοχή.
- Η αύξηση της διείσδυσης του φυσικού αερίου στην Ελληνική ενεργειακή αγορά.
- Η διατήρηση και η διαρκής βελτίωση ανταγωνιστικού και επαρκώς διαφοροποιημένου χαρτοφυλακίου προμήθειας αερίου.
- Η δημιουργία σύγχρονου και οικονομικά αποδοτικού οργανισμού, ο οποίος θα ανταποκρίνεται και θα προσαρμόζεται επιτυχώς στις μεταβαλλόμενες ανάγκες της αγοράς και της κοινωνίας και θα αξιοποιεί τις μελλοντικές ευκαιρίες ανάπτυξης, βελτιώνοντας συνεχώς τις υπηρεσίες του, με σεβασμό στον άνθρωπο, στην κοινωνία και στο περιβάλλον.

## Στρατηγική και Εταιρική Ανάπτυξη

Εντός του 2016 επικαιροποιήθηκε το πενταετές Επιχειρησιακό Σχέδιο της εταιρείας σύμφωνα και με τα νέα δεδομένα και τις εξελίξεις της διεθνούς και εγχώριας αγοράς. Η διακύμανση των τιμών του πετρελαίου η οποία επηρεάζει αντίστοιχα και την τιμή του φυσικού αερίου, το ενεργειακό ισοζύγιο, η απελευθέρωση της λιανικής αγοράς φυσικού αερίου, η είσοδος νέων εταιριών στη λιανική αγορά ενέργειας είναι γεγονότα που θα επηρεάσουν σημαντικά την αγορά ενέργειας στην Ελλάδα. Η ανάπτυξη της ΔΕΠΑ θα βασίζεται στην ισχυροποίηση της υφιστάμενης δραστηριότητάς της και την εδραίωση της θέσης της στην τελική ενεργειακή αγορά. Οι επενδυτικές πρωτοβουλίες του Ομίλου της ΔΕΠΑ περιλαμβάνουν



την ανάπτυξη δικτύων αερίου σε υφιστάμενες και νέες περιοχές, την τροφοδοσία απομακρυσμένων από το δίκτυο περιοχών και πελατών, την ενίσχυση του δικτύου πρατηρίων φυσικού αερίου για τροφοδοσία οχημάτων, την ανάπτυξη υποδομών LNG μικρής κλίμακας, την προώθηση της χρήσης LNG ως ναυτιλιακού καυσίμου καθώς και τη συμμετοχή για δημιουργία υποδομών στρατηγικού χαρακτήρα (IGB, East Med).

Κατόπιν της θετικής ολοκλήρωσης της οικονομοτεχνικής και εμπορικής μελέτης βιωσιμότητας του αγωγού EastMed, τον Ιούνιο 2016 η ΥΑΦΑ Ποσειδών και η Noble Energy International Ltd, κύριος άδεια εκμετάλλευσης υδρογονανθράκων σε Κύπρο - Ισραήλ, υπέγραψαν Μνημόνιο Συναντίληψης για την από κοινού εξέταση της βιωσιμότητας του αγωγού EastMed, ως μία από τις επιλογές εξαγωγής των κοιτασμάτων φυσικού αερίου της ανατολικής Μεσογείου.

# 1. Σχετικά με την ΔΕΠΑ και την Εταιρική Υπευθυνότητα

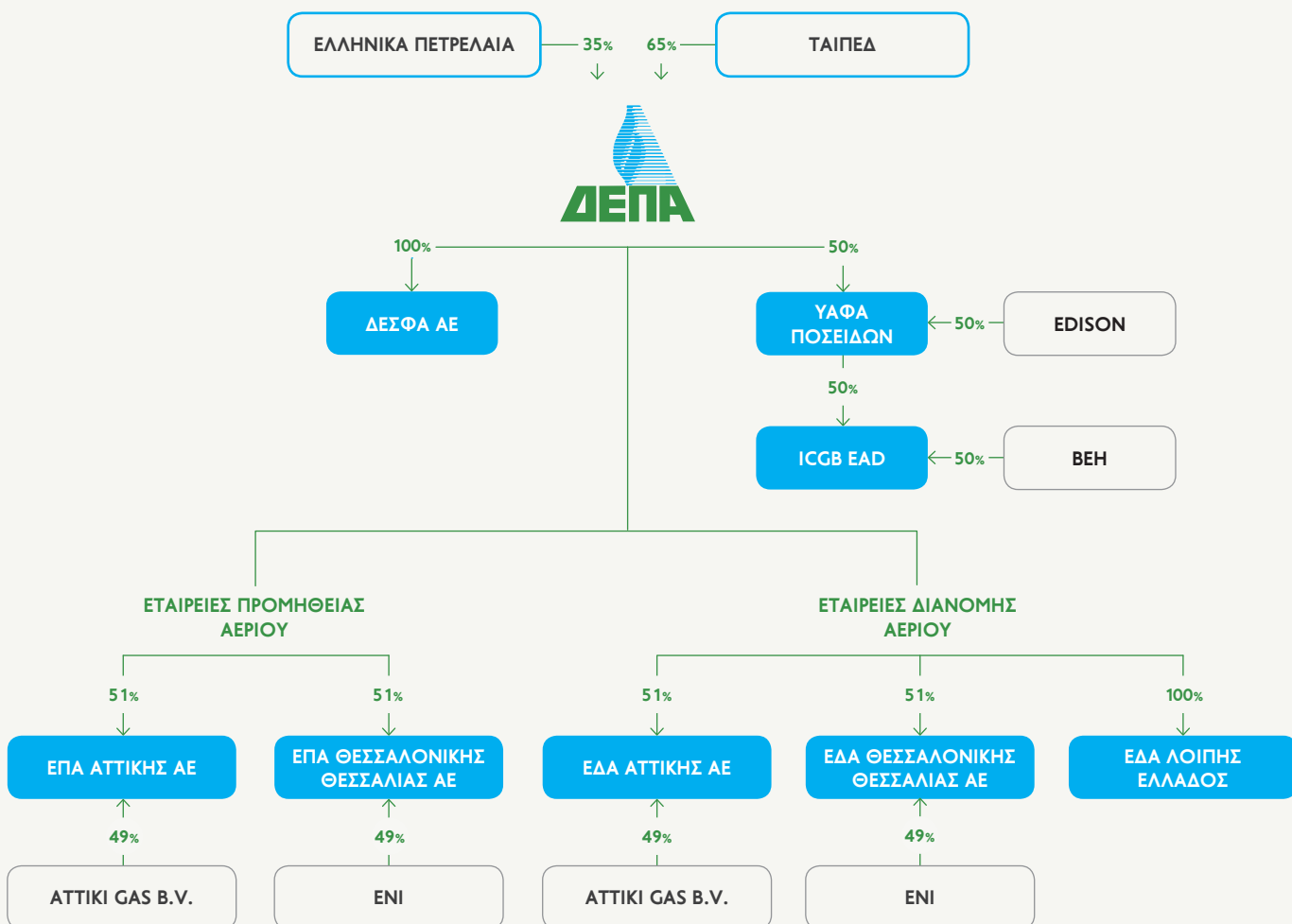
## Δομή του Ομίλου

Η μητρική Εταιρεία Δημόσια Επιχείρηση Αερίου Α.Ε. (ΔΕΠΑ) δραστηριοποιείται στην Ελλάδα στον τομέα της πρωτογενούς ενέργειας με σκοπό την εμπορία, την προμήθεια και τη διανομή φυσικού αερίου προς χρήση στην ηλεκτροπαραγωγή, στη βιομηχανία, στον οικιακό και εμπορικό τομέα, στη συμπαραγωγή ηλεκτρισμού - θερμότητας, στα θερμοκήπια, στον κλιματισμό, όπως επίσης δραστηριοποιείται στην αγορά καυσίμων για την κίνηση οχημάτων με φυσικό αέριο, υπό το Brand Name «FISIKON».

Ο όμιλος της ΔΕΠΑ Α.Ε. σήμερα περιλαμβάνει με διάφορα ποσοστά συμμετοχής, τις εταιρείες «Διαχειριστής Εθνικού Συστήματος Φυσικού Αερίου Α.Ε.» (Δ.Ε.Σ.Φ.Α Α.Ε.), τις Εταιρείες Διανομής Αερίου (ΕΔΑ) που δραστηριοποιούνται σε διάφορες περιοχές της Ελλάδας, τις Εταιρείες Προμήθειας Αερίου (ΕΠΑ), την εταιρεία Υ.Α.Φ.Α. ΠΟΣΕΙΔΩΝ Α.Ε. και την εταιρεία NATURAL GAS INTERCONNECTOR GREECE BULGARIA AD (ICGB AD).

Η δομή του Ομίλου της ΔΕΠΑ παρουσιάζεται στο σχήμα που ακολουθεί:

### ΔΟΜΗ ΤΟΥ ΟΜΙΛΟΥ ΤΗΣ ΔΕΠΑ



Με τους νόμους 4336/2015, 4414/2016 και 4425/2016 τροποποιήθηκε ο ν. 4001/2011 και οι εταιρείες ΔΕΠΑ Α.Ε., ΕΠΑ Αττικής Α.Ε, ΕΠΑ Θεσσαλονίκης Α.Ε. και ΕΠΑ Θεσσαλίας Α.Ε. προέβησαν στο νομικό και λειτουργικό διαχωρισμό των δραστηριοτήτων διανομής και προμήθειας έως την 2η Ιανουαρίου 2017. Παράλληλα, συγχωνεύτηκαν οι εταιρίες διανομής Θεσσαλονίκης και Θεσσαλίας καθώς επίσης και οι εταιρίες προμήθειας Θεσσαλονίκης και Θεσσαλίας.

#### Οι Εταιρείες του ομίλου ΔΕΠΑ Α.Ε. είναι:

- α. Διαχειριστής Εθνικού Συστήματος Φυσικού Αερίου (ΔΕΣΦΑ) Α.Ε. (Μέτοχος 100% ΔΕΠΑ Α.Ε.).
- β. Εταιρεία Διανομής Αερίου Θεσσαλονίκης-Θεσσαλίας Α.Ε. (Μέτοχος 51% ΔΕΠΑ Α.Ε και 49% ENI SPA)
- γ. Εταιρεία Προμήθειας Αερίου Θεσσαλονίκης-Θεσσαλίας Α.Ε. (Μέτοχος 51% ΔΕΠΑ Α.Ε. και 49% ENI SPA)
- δ. Εταιρεία Παροχής Αερίου Αττικής Α.Ε. (Μέτοχος 51% ΔΕΠΑ Α.Ε. και 49% ΑΤΤΙΚΙ GAS BV)
- ε. Εταιρία Διανομής Αερίου Αττικής Α.Ε. (Μέτοχος 51% ΔΕΠΑ Α.Ε και 49% ΑΤΤΙΚΙ GAS BV)
- στ. Εταιρία Διανομής Αερίου Λοιπής Ελλάδας Α.Ε. (Μέτοχος 100% ΔΕΠΑ Α.Ε.).

#### Συμμετοχές σε εταιρείες

1. Υποθαλάσσιος Αγωγός Φυσικού Αερίου Ελλάδας – Ιταλίας – ΠΟΣΕΙΔΩΝ Α.Ε (50% ΔΕΠΑ Α.Ε. και 50% EDISON INTERNATIONAL HOLDING N.V).
2. Natural Gas Interconnector Greece Bulgaria A.D (ICGB A.D) (Μέτοχος 50% IGI POSEIDON S.A και 50% BULGARIAN ENERGY HOLDING EAD).

## Εφοδιαστική Αλυσίδα και σχετικά μεγέθη

Εντός του 2015 η ΔΕΠΑ παρέλαβε από τη Gazprom Export (Ρωσία) μέσω αγωγού συνολικά περίπου 1,85 δισεκατομμύρια Nm<sup>3</sup> (1,98 δισεκατομμύρια κυβικά, στις μονάδες της σύμβασης), από τη BOTAS (Τουρκία) επίσης μέσω αγωγού περίπου 0,58 δισεκατομμύρια Nm<sup>3</sup> (0,64 δισεκατομμύρια κυβικά, στις μονάδες της σύμβασης) και από τη Sonatrach (Αλγερία) 8 φορτία Υγροποιημένου Φυσικού Αερίου που ισοδυναμούν με ποσότητες περίπου 0,36 δισεκατομμυρίων Nm<sup>3</sup>. Με βάση τους όρους των αντίστοιχων συμβάσεων προμήθειας αερίου εκπληρώθηκαν για το έτος αυτό οι υποχρεώσεις της ΔΕΠΑ για την παραλαβή των Ελαχίστων Συμβατικών Ποσοτήτων. Το 2015, η ΔΕΠΑ δεν παρέλαβε φορτία ΥΦΑ από την ευκαιριακή αγορά (spot).

Η ΔΕΠΑ παρέλαβε από τη Gazprom Export (Ρωσία) συνολικά περίπου 2,38 δισεκατομμύρια Nm<sup>3</sup> (2,56 δισεκατομμύρια κυβικά, στις μονάδες της σύμβασης), καλύπτοντας την υποχρέωση παραλαβής της ελάχιστης συμβατικής ποσότητας του έτους.

Αντίστοιχα, η ΔΕΠΑ παρέλαβε από τη BOTAS (Τουρκία) περίπου 0,61 δισεκατομμύρια Nm<sup>3</sup> (0,69 δισεκατομμύρια κυβικά, στις μονάδες της σύμβασης) καλύπτοντας την υποχρέωση παραλαβής της ελάχιστης συμβατικής ποσότητας του έτους.

Επίσης, η ΔΕΠΑ παρέλαβε από τη Sonatrach (Αλγερία) 15 φορτία Υγροποιημένου Φυσικού Αερίου που ισοδυναμούν με ποσότητες περίπου 0,68 δισεκατομμυρίων καλύπτοντας την υποχρέωση παραλαβής της ελάχιστης συμβατικής ποσότητας του έτους.

Οι χρεώσεις μας προς τον ΔΕΣΦΑ για τη χρήση Υποδομών το έτος 2015 είναι κατά προσέγγιση οι ακόλουθες: 1) Χρέωση Παροχής Υπηρεσιών Μεταφοράς 77,1 εκ. ευρώ 2) Χρέωση Παροχής Υπηρεσιών Αεριοποίησης 2,1 εκ. ευρώ 3) Χρέωση Ημερησίου Προγραμματισμού 934,6 χιλ. ευρώ 4) Χρέωση Διάθεσης Ενέργειας ΥΦΑ 152,6 χιλ. ευρώ 5) Χρέωση Ευελιξίας Προμήθειας ΥΦΑ 1,8 εκ. ευρώ 6) Χρέωση Παραβίασης Ελάχιστης Πίεσης Εισόδου 650,2 χιλ. ευρώ 7) ΗΕΕΦ 38,1 εκ. ευρώ 8) Χρέωση Αντιστάθμισης Αερίου Λειτουργίας 2,7 εκ. ευρώ 9) Τέλη Αίτησης Τροποποίησης Μηνιαίου Προγράμματος ΥΦΑ 173,9 χιλ. ευρώ.

### ΧΑΡΤΗΣ ΜΕ ΤΙΣ ΠΕΡΙΟΧΕΣ ΔΡΑΣΤΗΡΙΟΠΟΙΗΣΗΣ ΤΗΣ ΔΕΠΑ



Οι χρεώσεις μας προς τον ΔΕΣΦΑ για τη χρήση Υποδομών το έτος 2016 είναι κατά προσέγγιση οι ακόλουθες: 1) Χρέωση Παροχής Υπηρεσιών Μεταφοράς 70,8 εκ. ευρώ 2) Χρέωση Παροχής Υπηρεσιών Αεριοποίησης 3 εκ. ευρώ 3) Χρέωση Ημερησίου Προγραμματισμού 690 χιλ. ευρώ 4) Χρέωση Διάθεσης Ενέργειας ΥΦΑ 150 χιλ. ευρώ 5) Χρέωση Ευελιξίας Προμήθειας ΥΦΑ 1,3 εκ. ευρώ 6) Χρέωση Παραβίασης Ελάχιστης Πίεσης Εισόδου 174 χιλ. ευρώ 7) ΗΕΕΦ 34,7 εκ. ευρώ 8) Χρέωση Αντιστάθμισης Αερίου Λειτουργίας 1,9 εκ. ευρώ 9) Τέλη Αίτησης Τροποποίησης Μηνιαίου Προγράμματος ΥΦΑ 139 χιλ. ευρώ.

### ΠΡΟΜΗΘΕΙΑ ΑΕΡΙΟΥ ΓΙΑ ΤΗ ΔΕΠΑ

	2015	2016
<b>Gazprom Export</b> (Ρωσία)	1,85 δις Nm <sup>3</sup>	2,38 δις Nm <sup>3</sup>
<b>BOTAS</b> (Τουρκία)	0,58 δις Nm <sup>3</sup>	0,61 δις Nm <sup>3</sup>
<b>Sonatrach</b> (Αλγερία)	0,36 δις Nm <sup>3</sup>	0,68 δις Nm <sup>3</sup>

Οι χρεώσεις μας προς τον ΔΕΣΦΑ για τη χρήση Υποδομών τα έτη 2015 και 2016 είναι κατά προσέγγιση οι ακόλουθες:

## ΥΠΗΡΕΣΙΕΣ ΧΡΗΣΗΣ ΥΠΟΔΟΜΩΝ

	2015	2016
Χρέωση Παροχής Υπηρεσιών Μεταφοράς	77,1 εκ. €	70,8 εκ. €
Χρέωση Παροχής Υπηρεσιών Αεριοποίησης	2,1 εκ. €	3 εκ. €
Χρέωση Ημερησίου Προγραμματισμού	934,6 χιλ. €	690 χιλ. €
Χρέωση Διάθεσης Ενέργειας	152,6 χιλ. €	150 χιλ. €
Χρέωση Ευελιξίας Προμήθειας ΥΦΑ	1,8 εκ. €	1,3 εκ. €
Χρέωση Παραβίασης Ελάχιστης Πίεσης Εισόδου	650,2 χιλ. €	174 χιλ. €
ΗΕΕΦ – Ημερήσια Έλλειψη Εξισορρόπησης Φορτίου	38,1 εκ. €	34,7 εκ. €
Χρέωση Αντιστάθμισης Αερίου Λειτουργίας	2,7 εκ. €	1,9 εκ. €
Τέλη Αίτησης Τροποποίησης Μηνιαίου Προγράμματος ΥΦΑ	173,9 χιλ. €	139 χιλ. €

## Βασικά Οικονομικά Μεγέθη της Εταιρείας

Με πολύχρονη παρουσία στην ελληνική αγορά, η ΔΕΠΑ αποτελεί μια δυναμική εταιρεία στο χώρο του

ενεργειακού τομέα με ουσιαστική συμβολή στην ανάπτυξη της ελληνικής οικονομίας, την προστασία του περιβάλλοντος και τη βελτίωση της ποιότητας ζωής των τοπικών κοινωνιών.

### ΒΑΣΙΚΑ ΜΕΓΕΘΗ ΤΗΣ ΔΕΠΑ

	2014	2015	2016
Κύκλος εργασιών	1.159.087.557€	954.466.327 €	861.983.265 €
ΕΒΙΤΔΑ	83.323.468 €	9.811.457 €	131.806.121 €
Καθαρά Κέρδη	76.832.693 €	14.156.090 €	105.783.223 €
Συνολικός αριθμός Εταιρειών Ομίλου ΔΕΠΑ	7	7	7
Συνολικός αριθμός εργαζομένων <sup>[1]</sup>	209	210	213
Συνολικός αριθμός πελατών που εξυπηρετήθηκαν	220	130	100
Αριθμός μετοχών της εταιρείας	11.258.951	11.258.951	11.258.951

<sup>[1]</sup> Περιλαμβάνει και το Προσωπικό με διάθεση μέσω τρίτων.

## 1. Σχετικά με την ΔΕΠΑ και την Εταιρική Υπευθυνότητα



Οι Ετήσιες Οικονομικές Καταστάσεις έχουν καταρτισθεί σύμφωνα με τα Διεθνή Πρότυπα Χρηματοοικονομικής Αναφοράς (Δ.Π.Χ.Α.) και είναι διαθέσιμες στην εταιρική ιστοσελίδα [www.depa.gr](http://www.depa.gr).

Στον πίνακα που ακολουθεί παρουσιάζεται η Οικονομική αξία που κατανέμεται και διατηρείται.

### ΠΙΝΑΚΑΣ ΟΙΚΟΝΟΜΙΚΗΣ ΑΞΙΑΣ

	2014	2015	2016
<b>ΟΙΚΟΝΟΜΙΚΗ ΑΞΙΑ ΠΟΥ ΔΗΜΙΟΥΡΓΕΙΤΑΙ</b>			
Κύκλος Εργασιών	1.213.461.649 € <sup>[1]</sup>	993.025.482 € <sup>[1]</sup>	909.981.456 € <sup>[1]</sup>
<b>ΟΙΚΟΝΟΜΙΚΗ ΑΞΙΑ ΠΟΥ ΚΑΤΑΝΕΜΕΤΑΙ</b>			
Λειτουργικό κόστος	1.129.456.433 €	920.874.633 €	784.032.511 €
Πληρωμές σε παρόχους κεφαλαίου	48.526.079 € <sup>[2]</sup>	50.102.332 € <sup>[3]</sup>	0 €
Σύνολο οικονομικής αξίας που κατανέμεται	1.177.982.512 €	970.976.965 €	784.032.511 €
Οικονομική Αξία που κατανέμεται %	97,1%	97,8%	86,2%
Οικονομική Αξία που διατηρείται %	2,9%	2,2%	13,8%

<sup>[1]</sup> Για τις ανάγκες υπολογισμού του δείκτη Οικονομικής Αξίας, στον κύκλο εργασιών περιλαμβάνονται και τα έσοδα από μερίσματα καθώς και τα χρηματοοικονομικά έσοδα / έξοδα.

<sup>[2]</sup> Αφορά στα μερίσματα από κέρδη της χρήσης του 2013.

<sup>[3]</sup> Αφορά στα μερίσματα από κέρδη της χρήσης του 2014

## Συμμετοχή σε πρωτοβουλίες

Η ΔΕΠΑ συμμετείχε ενεργά στις παρακάτω πρωτοβουλίες για τα έτη 2015-2016:

- ΟΜΕ (Μεσογειακό Παρατηρητήριο Ενέργειας)
- IENE (Ινστιτούτο Ενέργειας Νοτιοανατολικής Ευρώπης)
- IGU (International Gas Union)
- EFET (European Federation of Energy Traders)
- EUROGAS
- Atlantic Council
- Σύνδεσμος Επιχειρήσεων και Βιομηχανιών (ΣΕΒ)
- Συμμαχία για την Ελλάδα
- Ελληνικό Ίδρυμα Ευρωπαϊκής & Εξωτερικής Πολιτικής (ΕΛΙΑΜΕΠ)
- Εταιρεία Ανωτάτων Στελεχών Επιχειρήσεων (ΕΑΣΕ)
- CSRHELLAS, Ελληνικό Δίκτυο για την Εταιρική Κοινωνική Ευθύνη
- Global Sustain
- CSR IN GREECE
- Ι.Ε.Α. ΕΛΛΗΝΙΚΟ ΙΝΣΤΙΤΟΥΤΟ ΕΠΙΧΕΙΡΗΜΑΤΙΚΟΤΗΤΑΣ ΚΑΙ ΑΕΙΦΟΡΟΥ ΑΝΑΠΤΥΞΗΣ
- Ελληνο-αμερικάνικο Επιμελητήριο
- Ελληνο-ιταλικό Επιμελητήριο
- Ελληνο-σερβική Εμπορική και Βιομηχανική Ένωση
- Ελληνο-ρωσικό Επιμελητήριο
- Ελληνο-τουρκικό Επιμελητήριο
- Εμπορικό και Βιομηχανικό Επιμελητήριο
- Αραβο-Ελληνικό Επιμελητήριο
- Ελληνο-Αφρικάνικο Επιμελητήριο
- GIIGNL
- Ελληνική Εταιρεία διοικήσεως επιχειρήσεων
- GLOBAL GAS CENTRE
- ΗΑΕΕ / Ελληνική Εταιρεία Ενεργειακής Οικονομίας
- NGVA EUROPE
- ΠΑΚΟΕ Πανελλήνιο Κέντρο Οικολογικών Ερευνών



2

# Ανάπτυξη Εταιρικής Κοινωνικής Ευθύνης



Έχοντας επίγνωση της ευθύνης που συνεπάγεται ο ρόλος της Εταιρείας στην ανάπτυξη της εγχώριας οικονομίας, στη ΔΕΠΑ, από την ίδρυσή της ακόμα, εντάσσουμε τις Υπεύθυνες Εταιρικές Πρακτικές στη συνολική στρατηγική της Εταιρείας. Η ηθική μας δέσμευση σαν Εταιρεία για έναν κώδικα ορθής συμπεριφοράς, όπου παράλληλα με την οικονομική ανάπτυξη, συμβάλλουμε θετικά στον άνθρωπο και στο περιβάλλον, παραμένει αδιαπραγμάτευτη.



**το τμήμα Εταιρικής Κοινωνικής Ευθύνης συνεργάζεται με μορφή ομάδων εργασίας με στελέχη από όλα τα τμήματα της Εταιρείας**



**η στρατηγική μας για την Εταιρική Υπευθυνότητα κινήθηκε για το 2015-2016 γύρω από τους βασικούς άξονες της αγοράς, του περιβάλλοντος, του ανθρώπινου δυναμικού και της κοινωνίας**



**θεμελιώδης προτεραιότητα αποτελεί για εμάς να συμβάλλουμε έμπρακτα στην ενεργή προστασία του περιβάλλοντος**

Η προσέγγισή μας ότι η οικονομική ανάπτυξη έχει καλύτερα αποτελέσματα όταν συνδυάζεται με την κοινωνική ευημερία και την προστασία του περιβάλλοντος, μας επιτρέπει να αναλαμβάνουμε δράσεις και προγράμματα κοινωνικής υπευθυνότητας που δημιουργούν προστιθέμενη αξία και μακροπρόθεσμη προοπτική για την Εταιρεία μας.

Στόχος μας είναι κάθε δράση να έχει άμεση σχέση με τον τρόπο που η επιχείρηση διοικείται, παράγει έργο και επηρεάζει την κοινωνία και το περιβάλλον. Αναγνωρίζοντας ότι η Υπεύθυνη Εταιρική Συμπεριφορά οδηγεί σε αειφόρο επιχειρηματική επιτυχία, η ΔΕΠΑ δεσμεύεται ότι οι υπεύθυνες πρακτικές της θα συνεχίσουν να καθορίζουν τη γενικότερη στρατηγική της.

Στη Διεύθυνση Δραστηριοτήτων Επικοινωνίας, Δημοσίων Σχέσεων και Εταιρικής Κοινωνικής Ευθύνης, η οποία αναφέρεται στον Διευθύνοντα Σύμβουλο, εντάσσεται το τμήμα Εταιρικής Κοινωνικής Ευθύνης της ΔΕΠΑ Α.Ε., το οποίο συνεργάζεται με μορφή ομάδων εργασίας με στελέχη από όλα τα τμήματα της Εταιρείας ώστε να εξασφαλιστούν:

- Η ανάπτυξη σχετικής πολιτικής.
- Ο καθορισμός στρατηγικών προτεραιοτήτων.
- Ο συντονισμός σχετικών δράσεων.
- Η διαχείριση όλων των ζητημάτων που αφορούν στην κοινωνική υπευθυνότητα της Εταιρείας.

## 2. Ανάπτυξη Εταιρικής Κοινωνικής Ευθύνης

---

Κατά τη περίοδο 2015-2016, εξελίξαμε τη στρατηγική μας για την Εταιρική Κοινωνική Ευθύνη ενσωματώνοντας καινούργιες υπεύθυνες επιχειρηματικές πρακτικές. Η στρατηγική μας για την Εταιρική Υπευθυνότητα κινήθηκε και τη διετία 2015-2016 γύρω από τους βασικούς άξονες της αγοράς, του περιβάλλοντος, του ανθρώπινου δυναμικού και της κοινωνίας. Οι παραπάνω άξονες έχουν σχηματιστεί με βάση το διεθνές πρότυπο GRI (Global Reporting Initiative), την Πράσινη Βίβλο της Ευρωπαϊκής Επιτροπής και τις 10 Αρχές του Οικουμενικού Συμφώνου των Ηνωμένων Εθνών (United Nations Global Compact).

Οι δράσεις και οι πρωτοβουλίες προσδιορίστηκαν από το στόχο μας να είμαστε μια ισχυρή ενεργειακή Εταιρεία που προσφέρει ποιοτικές και καινοτόμες υπηρεσίες συμβάλλοντας στην ευημερία της κοινωνίας και στην έμπρακτη, ενεργή προστασία του περιβάλλοντος η οποία αποτελεί για εμάς θεμελιώδη προτεραιότητα.

Με βάση τα παραπάνω το πρόγραμμα ΕΚΕ 2015-2016 επικεντρώθηκε στους εξής επιμέρους άξονες:

- στην μείωση του περιβαλλοντικού αποτυπώματος
- στην στήριξη της κοινωνίας,
- στην προώθηση της διαφάνειας
- στην ενθάρρυνση της νέας γενιάς
- στην στήριξη των τοπικών κοινωνιών
- στην εξισορρόπηση επαγγελματικής και προσωπικής ζωής των εργαζομένων

Ενδεικτικά αναφέρονται δράσεις του προγράμματος ΕΚΕ της ΔΕΠΑ για το 2015-2016:

- εθελοντικές δράσεις εργαζομένων για την ενίσχυση κοινωφελών σκοπών
- υλοποίηση επισιτιστικών προγραμμάτων για ευπαθείς ομάδες
- υποστήριξη σχολικών μονάδων
- συμμετοχή σε περιβαλλοντικές δράσεις
- συνδρομή στο έργο φορέων και ΜΚΟ για τη στήριξη ευαίσθητων κοινωνικά ομάδων (ΚΕΘΕΑ, PRAKSIS, ΚΛΙΜΑΚΑ, ΣΧΕΔΙΑ, κ.α.)
- πραγματοποίηση προγράμματος οικολογικής μετακίνησης εργαζομένων
- υποστήριξη προγραμμάτων νεανικής επιχειρηματικότητας
- υποστήριξη επιστημονικών κοινοτήτων
- δημιουργία στόχων και δεικτών scorecard εταιρικής υπευθυνότητας

## Διακρίσεις



2015

διπλή διάκριση για το πρόγραμμα  
Εταιρικής Κοινωνικής Ευθύνης  
και στον Εθνικό Δείκτη Εταιρικής  
Κοινωνικής Ευθύνης

2015



Η ΔΕΠΑ κατέκτησε διπλή διάκριση για το πρόγραμμα Εταιρικής Κοινωνικής Ευθύνης που υλοποιεί στην τελετή Hellenic Responsible Business Awards 2015: βραβείο στην κατηγορία Εκπαίδευση - Υποτροφίες / Μεσαία επιχείρηση για το

«Πρόγραμμα επιχειρηματικότητας seed4business» και βραβείο στην κατηγορία Συνεργασία Επιχείρησης - Τοπικής Κοινότητας / Κράτους για το «Πρόγραμμα “Αλληλεγγύη-Πηγή Ενέργειας”/ΔΕΠΑ-ΚΥΑΔΑ».

Επιπλέον, η ΔΕΠΑ τιμήθηκε με διπλή διάκριση στον Εθνικό Δείκτη Εταιρικής Κοινωνικής Ευθύνης (CR Index 2014) του Ινστιτούτου Εταιρικής Κοινωνικής Ευθύνης ως επιβράβευση της στρατηγικής ΕΚΕ που υλοποιεί. Η Εταιρεία απέσπασε το Silver Award ενώ παράλληλα της απονεμήθηκε και ειδικός έπαινος στην κατηγορία Περιβάλλον για τη σημαντική πρόοδο που σημείωσε σε θέματα αειφορίας.



2016

διπλή διάκριση για το πρόγραμμα  
Εταιρικής Κοινωνικής Ευθύνης  
και στον Εθνικό Δείκτη Εταιρικής  
Κοινωνικής Ευθύνης

2016

Η ΔΕΠΑ τιμήθηκε με διπλή διάκριση στον Εθνικό Δείκτη Εταιρικής Κοινωνικής Ευθύνης (CR Index 2015) του Ινστιτούτου Εταιρικής Κοινωνικής Ευθύνης ως επιβράβευση της στρατηγικής ΕΚΕ που υλοποιεί. Η Εταιρεία απέσπασε το βραβείο “Gold” ενώ παράλληλα της απονεμήθηκε και ειδική διάκριση «Έπαινος για το Περιβάλλον» - Environment Award για τη σημαντική πρόοδο που σημείωσε σε θέματα Περιβάλλοντος.





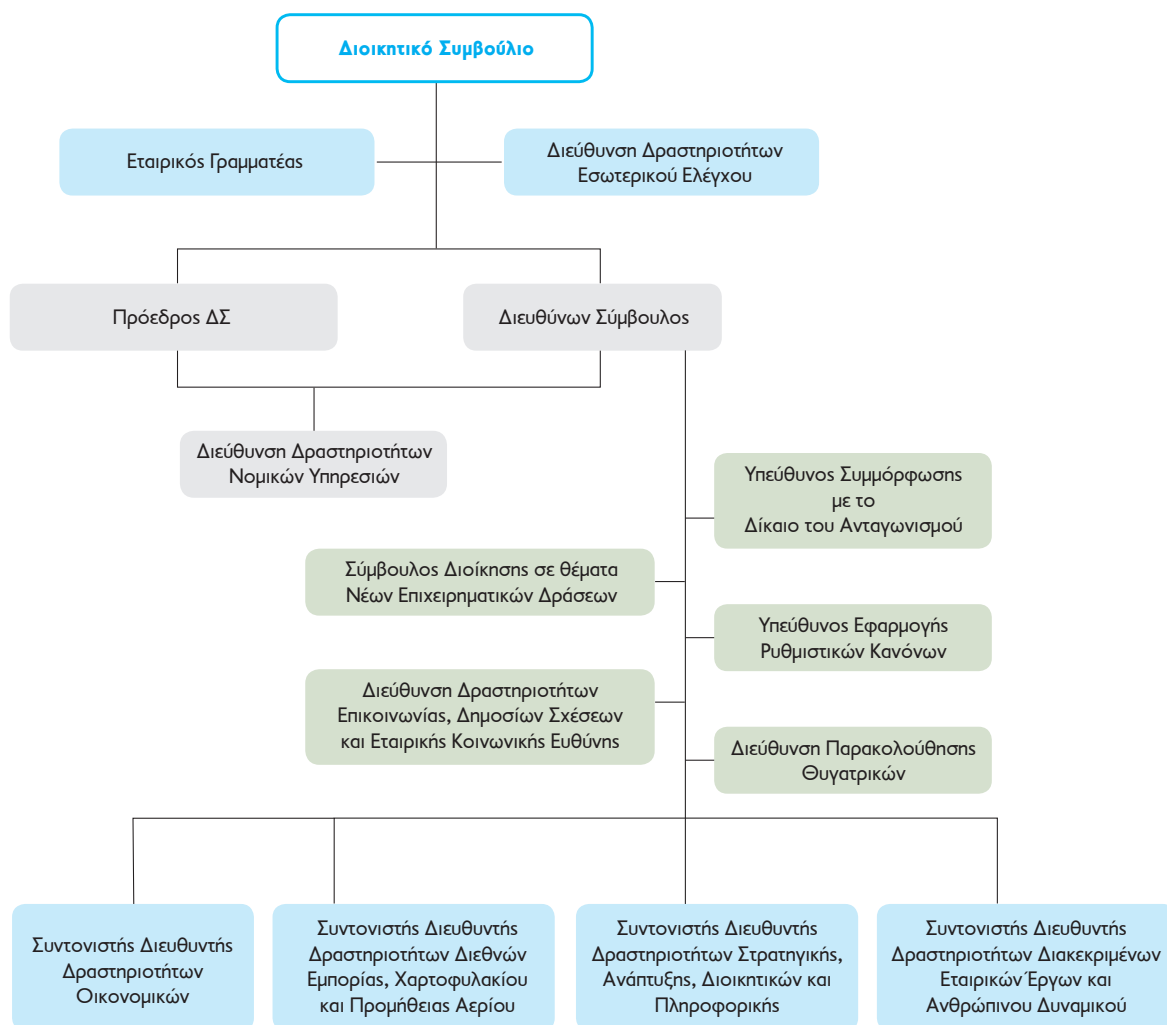
3

# Εταιρική Διακυβέρνηση

Το Ανώτατο όργανο της ΔΕΠΑ είναι η Γενική Συνέλευση των Μετόχων. Το Διοικητικό Συμβούλιο (Δ.Σ.), ως το ανώτατο διοικητικό όργανο της Εταιρείας μας, ορίζεται από τη Γενική Συνέλευση των Μετόχων, διαμορφώνει τη στρατηγική και την πολιτική ανάπτυξη της Εταιρείας, ενώ εποπτεύει και ελέγχει τη διαχείριση της περιουσίας της. Το Δ.Σ. ορίζει τους νόμιμους εκπροσώπους της Εταιρείας, καθώς και τους Διευθυντές Δραστηριοτήτων, οι οποίοι είναι ανώτατα στελέχη εκτός οργανικών θέσεων και προΐστανται αυτοτελών τομέων δράσης της Εταιρείας. Την ευθύνη για τη λήψη αποφάσεων σχετικά με οικονομικές, περιβαλλοντικές και κοινωνικές επιδράσεις της ΔΕΠΑ την έχουν οι ελεγχόμενες Επιτροπές από το

Δ.Σ., όπως η Επιτροπή Εσωτερικού Ελέγχου και η Επιτροπή για ενδεχόμενες συναλλαγές σχετικά με το Υδροποιημένο Φυσικό Αέριο (ΥΦΑ). Το Δ.Σ. αναθέτει στα διευθυντικά στελέχη της Εταιρείας καθήκοντα για κάθε δέσμευση που αναλαμβάνει η ΔΕΠΑ σε θέματα αειφόρας ανάπτυξης, ενώ παρακολουθεί την οικονομική επίδοση της Εταιρείας κατά τις τακτικές συναντήσεις του.

Το Δ.Σ. της Εταιρείας έχει πενταετή θητεία και ανάμεσα στα μέλη του δεν υφίσταται διαχωρισμός σε ανεξάρτητα και / ή μη εκτελεστικά. Τέλος, ο Γραμματέας Δ.Σ. και Εταιρικός Γραμματέας είναι υπεύθυνος, αφενός, για το συντονισμό των συνεδριάσεων του



### 3. Εταιρική Διακυβέρνηση

---

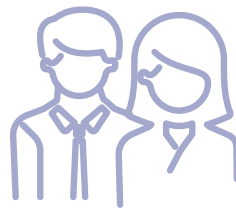
Διοικητικού Συμβουλίου και την εισαγωγή αυτών προς συζήτηση και λήψη απόφασης από το Δ.Σ. και αφετέρου, για την επικοινωνία ανάμεσα στα μέλη του Δ.Σ., στους Μετόχους και στα ανώτατα διοικητικά στελέχη με το Δ.Σ.

#### Τα μέλη του ΔΣ της ΔΕΠΑ στις 30.11.2017:

- Βελισσάριος Δότσας, Πρόεδρος Δ.Σ.
- Δημήτριος-Ευάγγελος Τζώρτζης, Διευθύνων Σύμβουλος & Αντιπρόεδρος
- Δημήτριος Δημητριάδης, Μέλος Δ.Σ.
- Παναγιώτης Δημητρόπουλος, Μέλος Δ.Σ.
- Γεώργιος Γερμανός, Μέλος Δ.Σ.
- Έλλη Διγενή, Μέλος Δ.Σ., Εκπρόσωπος ΕΛ.ΠΕ.
- Βασίλειος Καρακίσιος, Μέλος Δ.Σ.
- Γεώργιος Μουστάκης, Μέλος Δ.Σ., Εκπρόσωπος Εργαζομένων ΔΕΠΑ
- Νικόλαος Λιωνής, Μέλος Δ.Σ.
- Χρήστος Σαμαράς, Μέλος Δ.Σ., Εκπρόσωπος Εργαζομένων ΔΕΠΑ
- Διομήδης Σταμούλης, Μέλος Δ.Σ., Εκπρόσωπος ΕΛ.ΠΕ.

Ο Πρόεδρος του Δ.Σ. εκπροσωπεί την Εταιρεία δικαστικά και εξώδικα, παρακολουθεί την εφαρμογή των αποφάσεων του Διοικητικού Συμβουλίου και γενικά ασκεί τις αρμοδιότητες που ορίζονται στο Καταστατικό της Εταιρείας. Εκπροσωπεί και δεσμεύει την Εταιρεία έναντι των Ευρωπαϊκών Θεσμών στο πλαίσιο της διαπραγμάτευσης για τυχόν ζητήματα που αφορούν στη δραστηριότητα της ΔΕΠΑ βάσει των αποφάσεων των συλλογικών οργάνων της Εταιρείας, και με δυνατότητα συμμετοχής του στα διοικητικά συμβούλια των διεθνών θυγατρικών Εταιρειών του Ομίλου για θέματα διεθνών αγωγών.

Ο Διευθύνων Σύμβουλος εκπροσωπεί και δεσμεύει την Εταιρεία έναντι τρίτων για όλα τα θέματα που σχετίζονται με τις δραστηριότητές της. Ασκεί διοίκηση και έχει την ευθύνη για την εύρυθμη λειτουργία της Εταιρείας, προϊστάται όλων των Υπηρεσιών της, διευθύνει το έργο τους, αποφασίζει για την οργάνωση, διάρθρωση και στελέχωσή τους και αποφασίζει την



**οι αμοιβές όλων των εργαζομένων της ΔΕΠΑ Α.Ε. ακολουθούν επιχειρησιακές συλλογικές συμβάσεις για τους όρους αμοιβής και εργασίας και δεν εφαρμόζεται διαφορετική πολιτική αμοιβών και παροχών για τα ανώτατα στελέχη.**

κατάργηση ή σύμπτυξη υφισταμένων οργανωτικών μονάδων και δημιουργία νέων. Διασφαλίζει το συντονισμό της λειτουργίας όλων των Υπηρεσιών της Εταιρείας. Λαμβάνει όλες τις αποφάσεις και υποβάλλει προς έγκριση στο Δ.Σ. τις προτάσεις και τις εισηγήσεις που απαιτούνται για την υλοποίηση των σκοπών της Εταιρείας.

Σχετικά με τις διαδικασίες αποφυγής ή διαχείρισης καταστάσεων σύγκρουσης συμφερόντων, η Εταιρεία, όπως προβλέπει στο άρθρο 14 του καταστατικού και στο άρθρο 12 του Κώδικα Επαγγελματικής Δεοντολογίας & Ηθικής, απαγορεύει ρητά στα μέλη του Δ.Σ., στους Γενικούς Διευθυντές, στους Διευθυντές της Εταιρείας, καθώς και στο προσωπικό της να ενεργούν για δικό τους λογαριασμό, χωρίς την άδεια της Γενικής Συνέλευσης των Μετόχων.

Οι αμοιβές όλων των εργαζομένων της ΔΕΠΑ Α.Ε. ακολουθούν επιχειρησιακές συλλογικές συμβάσεις για τους όρους αμοιβής και εργασίας και δεν εφαρμόζεται διαφορετική πολιτική αμοιβών και παροχών για τα ανώτατα στελέχη. Επίσης, οι συμβάσεις αυτές δεν προβλέπουν σύνδεση της αμοιβής του προσωπικού με την κοινωνική και περιβαλλοντική επίδοση της ΔΕΠΑ Α.Ε. Αξίζει να σημειωθεί ότι, λόγω της μετοχικής σύνθεσης, η ΔΕΠΑ Α.Ε. ανήκει στον ευρύτερο δημόσιο τομέα και εμπίπτει στο πεδίο εφαρμογής των νόμων, που ψηφίστηκαν από το 2010 και έπειτα, σχετικά με τη μείωση των δημοσιονομικών ελλειμμάτων της Ελλάδας, κατά τους οποίους προβλεπόταν μείωση μισθών και ανώτατο όριο αποδοχών των στελεχών της.



Έκτοτε, οι αποδοχές της ΕΣΣΕ προσαρμόζονται για το σύνολο των εργαζομένων της ΔΕΠΑ στις εκάστοτε ισχύουσες νομοθετικές ρυθμίσεις.

### **Διαχείριση Χρηματοοικονομικών Κινδύνων**

Η Εταιρεία εκτίθεται σε διάφορους χρηματοοικονομικούς κινδύνους, οι κυριότεροι εκ των οποίων είναι ο κίνδυνος αγοράς, ο οποίος περιλαμβάνει τον συναλλαγματικό κίνδυνο, τον κίνδυνο επιτοκίου και τον κίνδυνο τιμής, ο πιστωτικός κίνδυνος και ο κίνδυνος ρευστότητας. Οι πολιτικές διαχείρισης των σχετικών κινδύνων της Εταιρείας έχουν ως στόχο την ελαχιστοποίηση των αρνητικών επιπτώσεων που μπορεί να έχουν οι κίνδυνοι αυτοί στη χρηματοοικονομική θέση και απόδοση της Εταιρείας.

Τα κύρια χρηματοοικονομικά εργαλεία του Ομίλου είναι τα μετρητά, οι τραπεζικές καταθέσεις, οι εμπορικές και λοιπές απαιτήσεις και υποχρεώσεις και τα δάνεια τραπεζών. Η Διοίκηση του Ομίλου εξετάζει και αναθεωρεί σε τακτά χρονικά διαστήματα τις σχετικές πολιτικές και διαδικασίες σχετικά με τη διαχείριση των χρηματοοικονομικών κινδύνων.

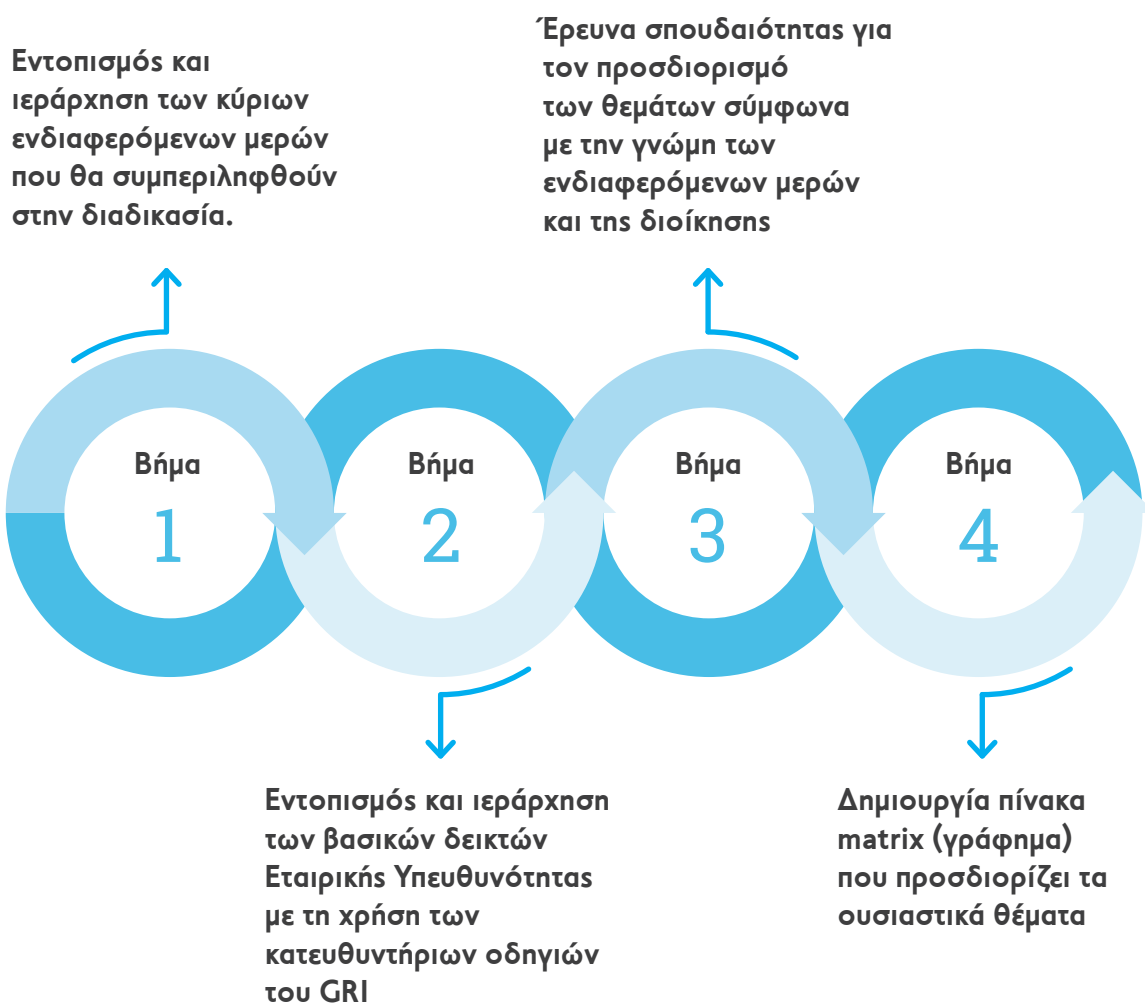


4

Διαδικασία αναγνώρισης  
ουσιαστικών θεμάτων



Μία από τις πιο σημαντικές και θεμελιώδεις κατευθυντήριες αρχές του GRI είναι η έννοια της ουσιαστικότητας. Μια Εταιρεία πρέπει να αναφέρεται σε ζητήματα που προκαλούν τις πιο σημαντικές οικονομικές, περιβαλλοντικές και κοινωνικές επιπτώσεις, ή αυτά που θεωρούνται πιο σημαντικά από εσωτερικά και εξωτερικά ενδιαφερόμενα μέρη της. Κατά τη διαδικασία προσδιορισμού των ουσιαστικών θεμάτων μιας εταιρείας θα πρέπει να εμπλέκει ενεργά τα ενδιαφερόμενα μέρη και να εξετάσει όλα τα θέματα και τα ζητήματα την δεδομένη χρονική περίοδο που εμπίπτουν στα όρια της έκθεσης της εταιρείας.

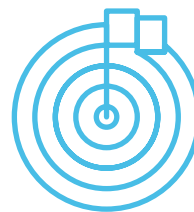


#### 4. Διαδικασία αναγνώρισης ουσιαστικών θεμάτων

Ουσιαστικά θέματα είναι αυτά που έχουν άμεση ή έμμεση επίπτωση στην ικανότητα της εταιρείας να δημιουργεί, να διατηρεί ή να χάνει περιβαλλοντική και κοινωνική αξία για την ίδια και τα ενδιαφερόμενα μέρη της.

Με την ολοκλήρωση της διαδικασίας συλλογής απόψεων από τα ενδιαφερόμενα μέρη της εταιρείας αλλά και από την πλευρά της διοίκησης ως ουσιαστικά θέματα χαρακτηρίζονται τα παρακάτω:

- Υγεία και ασφάλεια εργαζομένων
- Εκπαίδευση εργαζομένων
- Συστήματα ασφάλειας εγκαταστάσεων
- Πολιτικές ποιότητας υπηρεσιών
- Ασφάλεια υπηρεσιών
- Έργα προστασίας περιβάλλοντος
- Ίσες ευκαιρίες μισθοδοσίας σε γυναίκες και άνδρες
- Περιβαλλοντική νομοθεσία
- Κοινωνικές παροχές προς τους εργαζόμενους
- Κερδοφορία



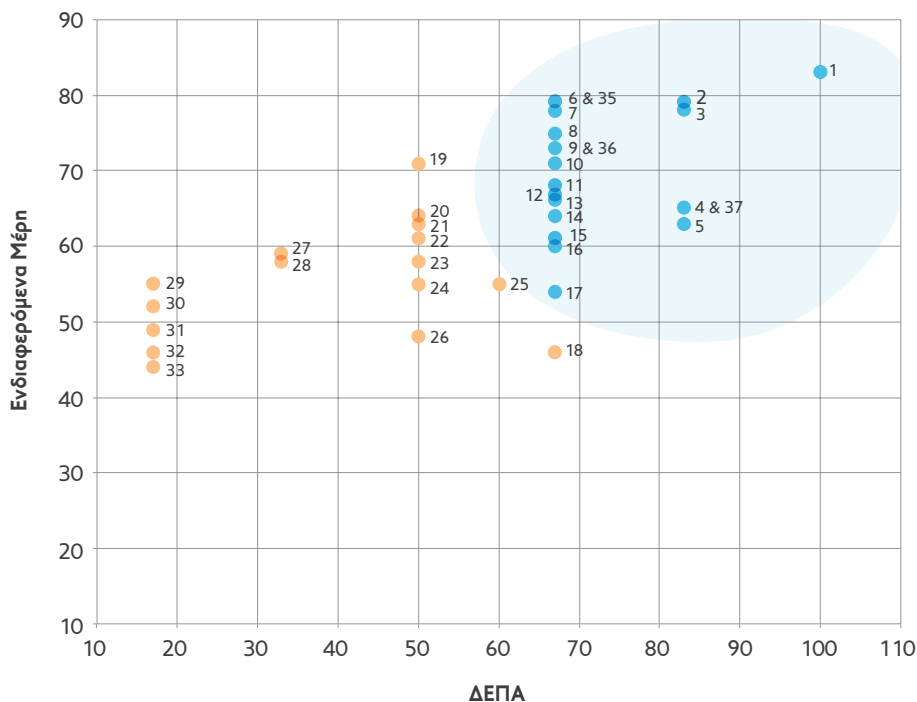
16%

**Θέματα ουσιαστικότητας  
στους τομείς Εργασιακές Πρακτικές,  
Αγορά, Ανθρώπινα Δικαιώματα,  
Περιβάλλον, Κοινωνία, Οικονομική  
επίδοση και Διακυβέρνηση**

- Καταπολέμηση διαφθοράς
- Αντιανταγωνιστική συμπεριφορά
- Αποφυγή διακρίσεων
- Τοπικές Κοινωνίες
- Έμμεσες κοινωνικές επιπτώσεις
- Προστασία ιδιωτικότητας πελατών



ΠΙΝΑΚΑΣ ΘΕΜΑΤΩΝ ΟΥΣΙΑΣΤΙΚΟΤΗΤΑΣ



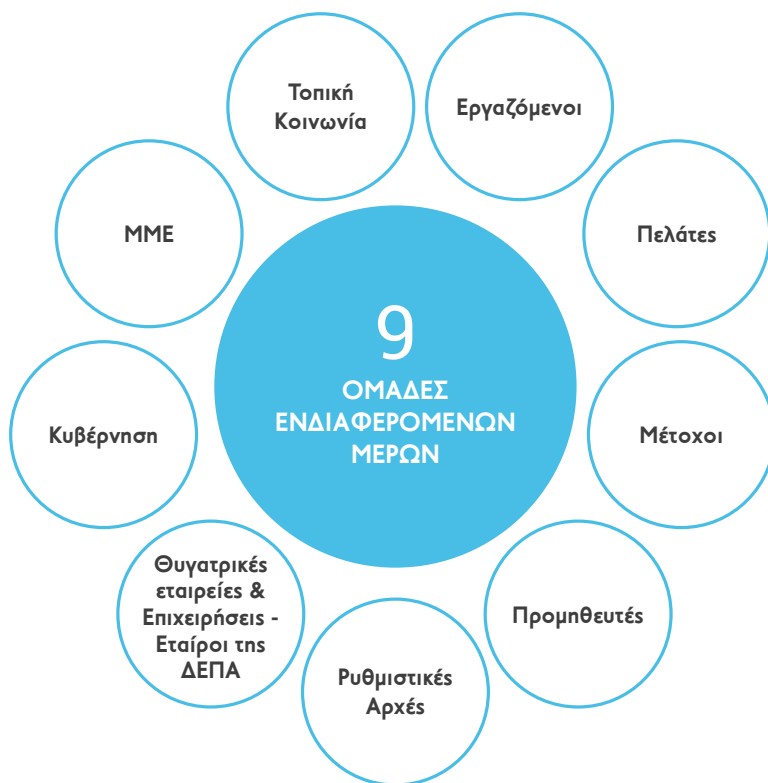
- |  |  |
|--|--|
| 1. Υγεία και ασφάλεια εργαζόμενων                    | 21. Περιβαλλοντικές επιπτώσεις                               |
| 2. Εκπαίδευση εργαζόμενων                            | 22. Υπεύθυνη διαχείριση πρώτων υλών                          |
| 3. Συστήματα ασφάλειας εγκαταστάσεων                 | 23. Εκπομπές αερίων του θερμοκηπίου                          |
| 4. Πολιτικές ποιότητας υπηρεσιών                     | 24. Μηχανισμός διαχείρισης παραπόνων - ανθρώπινα δικαιώματα  |
| 5. Έργα προστασίας περιβάλλοντος                     | 25. Βιοποικιλότητα   |
| 6. Ίσες ευκαιρίες μισθοδοσίας σε γυναίκες και άνδρες | 26. Κανονισμοί επικοινωνίας / μάρκετινγκ                     |
| 7. Κοινωνικές παροχές προς τους εργαζόμενους         | 27. Διαχείριση αποβλήτων                                     |
| 8. Κερδοφορία εταιρείας                              | 28. Κατανάλωση ενέργειας                                     |
| 9. Καταπολέμηση διαφθοράς                            | 29. Αξιολόγηση προμηθευτών - ανθρώπινα δικαιώματα            |
| 10. Αποφυγή διακρίσεων                               | 30. Αξιολόγηση προμηθευτών - κοινωνικές παροχές              |
| 11. Τοπικές κοινωνίες                                | 31. Ορθή σήμανση   |
| 12. Έμμεσες κοινωνικές επιπτώσεις                    | 32. Μηχανισμός διαχείρισης παραπόνων - κοινωνικές επιπτώσεις |
| 13. Τοπική αγορά                                     | 33. Αξιολόγηση προμηθευτών - περιβάλλον                      |
| 14. Συμμόρφωση με νομοθεσία παροχής υπηρεσιών        | 34. Κατανάλωση νερού   |
| 15. Εσωτερική επικοινωνία                            | 35. Περιβαλλοντική νομοθεσία                                 |
| 16. Μηχανισμός διαχείρισης για εργασιακά παράπονα    | 36. Ανταγωνιστικότητας συμπεριφορά                           |
| 17. Πρακτικές προμηθειών                             | 37. Ασφάλεια υπηρεσιών                                       |
| 18. Ελευθερία συνδικαλισμού                          |  |
| 19. Προστασία ιδιωτικότητας πελατών                  |  |
| 20. Διαφορετικότητα εργαζόμενων                      |  |

## 5. Ενδιαφερόμενα Μέρη

Αναγνωρίζουμε ως Ενδιαφερόμενα Μέρη όσους επηρεάζουν άμεσα ή έμμεσα τη λειτουργία και τη λειτουργικότητα της Εταιρείας, καθώς και όσους επηρεάζονται από τις επιχειρηματικές δραστηριότητές της. Τα Ενδιαφερόμενά μας Μέρη αξιολογούνται κι επαναπροσδιορίζονται σε τακτά χρονικά διαστήματα με γνώμονα τις αξίες και τη στρατηγική της Εταιρείας μας, καθώς και τις γενικότερες επιχειρηματικές συγκυρίες. Η επικοινωνία και ο διάλογος με τα Ενδιαφερόμενα Μέρη είναι μια διαδικασία, η οποία έχει αντίκτυπο στη λειτουργία και στη λήψη αποφάσεων της Εταιρείας, ενώ παράλληλα συμβάλλει στην ενίσχυση των σχέσεων εμπιστοσύνης ανάμεσα στα εμπλεκόμενα μέρη.

Οι ομάδες Ενδιαφερόμενων Μερών είναι: οι Εργαζόμενοι, οι Πελάτες, οι Μέτοχοι, οι Προμηθευτές, οι Ρυθμιστικές Αρχές, οι Θυγατρικές εταιρείες και οι Επιχειρήσεις -Εταίροι της ΔΕΠΑ, η Κυβέρνηση, τα ΜΜΕ και η Τοπική Κοινωνία.

Στον πίνακα που ακολουθεί καταγράφονται οι τρόποι διαλόγου και η συχνότητα επικοινωνίας με τα ενδιαφερόμενα μέρη της ΔΕΠΑ.



ΟΜΑΔΕΣ ΕΝΔΙΑΦΕΡΟΜΕΝΩΝ ΜΕΡΩΝ ΤΗΣ ΔΕΠΑ	ΤΡΟΠΟΙ ΔΙΑΛΟΓΟΥ	ΣΥΧΝΟΤΗΤΑ ΕΠΙΚΟΙΝΩΝΙΑΣ
<b>Εργαζόμενοι</b> Σωματείο Εργαζομένων ΔΕΠΑ	Ομαδικές συναντήσεις ή τηλεδιασκέψεις Ετήσιες Διαβουλεύσεις	Σε τακτική βάση
<b>Πελάτες</b> Ηλεκτροπαραγωγή Βιομηχανία Εμπορικοί πελάτες Οικιακοί καταναλωτές	Ομαδικές συναντήσεις ή τηλεδιασκέψεις Στοχευμένες συναντήσεις/ συσκέψεις	Σε τακτική βάση, σύμφωνα με τις απαιτούμενες ανάγκες
<b>Μέτοχοι</b>	Στοχευμένες συναντήσεις/ συσκέψεις Ετήσια Γενική Συνέλευση	Σε τακτική βάση, σύμφωνα με τις ανάγκες και το μέγεθος του έργου
<b>Προμηθευτές</b>	Γραπτή επικοινωνία (e-mail), τηλεφωνική επικοινωνία, διαπροσωπική επικοινωνία με υλοποίηση συναντήσεων.	Καθημερινή, σύμφωνα με τις ανάγκες έργων.
<b>Ρυθμιστικές Αρχές</b> ΡΑΕ	Ετήσια συνάντηση	Σε τακτική βάση, σύμφωνα με τις ανάγκες και το μέγεθος του έργου
<b>Θυγατρικές Εταιρείες και Επιχειρήσεις-Εταίροι</b>	Συναντήσεις Ηλεκτρονική επικοινωνία μέσω e-mails Τηλεδιασκέψεις Αλληλογραφία	Σε ημερήσια και τακτική βάση
<b>Κυβέρνηση</b> Υπουργεία	Τηλεφωνική και γραπτή επικοινωνία (mail, fax, επιστολές κτλ.)	Σε εβδομαδιαία βάση.
<b>Μέσα Μαζικής Ενημέρωσης</b>	Τηλεφωνική και γραπτή επικοινωνία - Δημοσιεύσεις Δελτίων Τύπου	Σε καθημερινή βάση
<b>Τοπική κοινωνία</b>	Τηλεφωνική και γραπτή επικοινωνία (mail, fax, επιστολές κτλ.)	Σε τακτική βάση και όποτε κρίνεται απαραίτητο.



6

Οι εργαζόμενοί μας

Στη ΔΕΠΑ γνωρίζουμε ότι οι εργαζόμενοί μας αποτελούν την κινητήρια δύναμη της εταιρείας. Η σωστή καθοδήγηση, η συνεχής εκπαίδευση και ένα περιβάλλον κατανόησης και σεβασμού απέναντι στις ανάγκες και τις ιδιαιτερότητες του κάθε υπαλλήλου, δημιουργούν το κατάλληλο κλίμα για την επίτευξη των στόχων της εταιρείας.



**3.572**

**ώρες εκπαίδευσης για τους εργαζόμενους μας κατά τη περίοδο 2015-2016**



**100%**

**των εργαζομένων & συνεργατών μας παρακολούθησαν σεμινάριο και ενημερώθηκαν για τον νέο Κώδικα Επαγγελματικής Δεοντολογίας και Ηθικής**



**10**

**σπουδαστές εκπόνησαν την πρακτικής τους άσκηση στα γραφεία μας**

Η συνεχής βελτίωση του προσωπικού μας, το υψηλό τους επίπεδο και η αποδοτικότητά τους, μας κάνουν να αισθανόμαστε τυχεροί και υπεύθυνοι απέναντι στους ανθρώπους μας, καθώς αναγνωρίζουμε ότι αποτελούν ένα σημαντικό παράγοντα της βιωσιμότητάς μας. Η δέσμευσή μας για ένα σταθερό και δίκαιο εργασιακό περιβάλλον χωρίς διακρίσεις, τόσο απέναντι σε όλους τους υποψήφιους εργαζομένους όσο και μεταξύ εργαζομένων και συνεργατών, είναι δεδομένη.

- Προσφέραμε τη δυνατότητα σε 10 σπουδαστές να εκπονήσουν την πρακτικής τους άσκηση στα γραφεία μας
- Όλοι οι εργαζόμενοι και συνεργάτες μας παρακολούθησαν σεμινάριο και ενημερώθηκαν για τον νέο Κώδικα Επαγγελματικής Δεοντολογίας και Ηθικής

### Τι πετύχαμε:

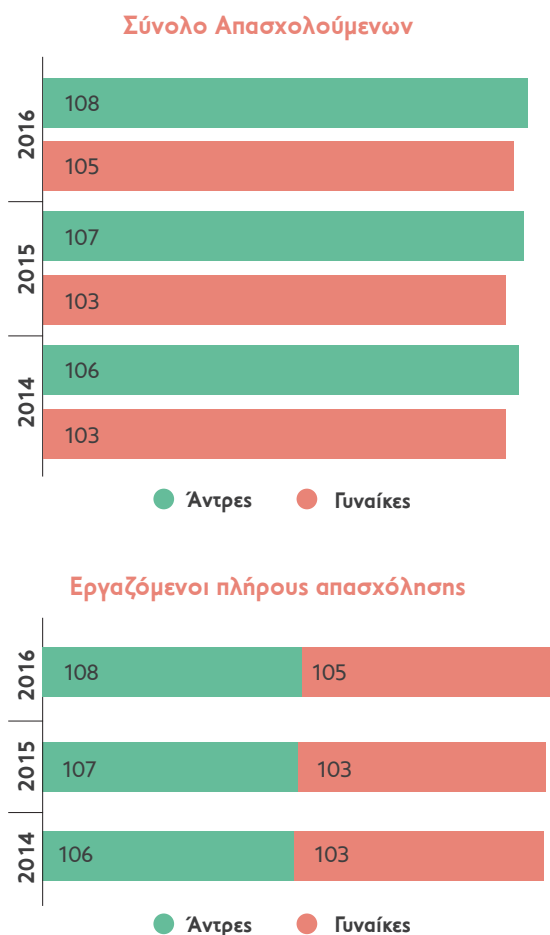
- Κατά την περίοδο 2015-2016 παρείχαμε 3572 ώρες εκπαίδευσης στους εργαζόμενους μας
- Δημιουργήσαμε εσωτερική Διαδικασία Εκπαίδευσης Ανθρώπινου Δυναμικού η οποία αφορά στις ανάγκες εκπαίδευσης όλου του προσωπικού και των συνεργατών αρμοδιότητας κάθε οργανωτικής μονάδας

### Απασχόληση

Συνολικά για το έτος 2015 στην ΔΕΠΑ απασχολήθηκαν 210 εργαζόμενοι και το 2016, 213 εργαζόμενοι. Ένας ιδιαίτερα σημαντικός στόχος της ΔΕΠΑ για τα έτη 2015 και 2016, ο οποίος και επετεύχθη, ήταν η διατήρηση του αριθμού του προσωπικού της στα επίπεδα των προηγούμενων ετών, χωρίς να χρειαστεί να τον μειώσει συνεπεία της οικονομικής κρίσης της χώρας. Στα διαγράμματα που ακολουθούν αποτυπώνεται ο αριθμός των

## 6. Οι εργαζόμενοι μας

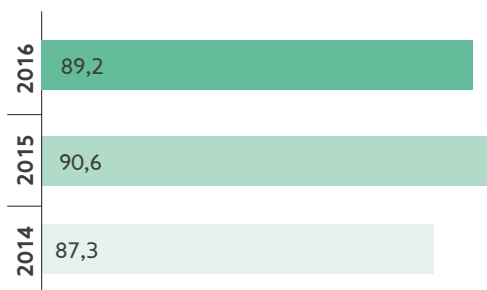
εργαζομένων της ΔΕΠΑ για τα έτη 2015 και 2016 ανά φύλο, σχέση εργασίας και κατηγορία εργαζομένων.



Για τη χρονική διάρκεια που αφορά η παρούσα έκθεση (2015-2016), η ΔΕΠΑ δεν απασχόλησε κανένα εργαζόμενο μερικής απασχόλησης.

Οι όροι εργασίας στην Εταιρεία καθορίζονται από συλλογικές συμβάσεις που καταρτίζονται μετά από διαπραγματεύσεις μεταξύ Διοίκησης και εργαζομένων. Και κατά τα έτη 2015 και 2016, οι συλλογικές συμφωνίες ακολούθησαν τις νομοθετικές ρυθμίσεις που προβλέπονται για τις δημόσιες επιχειρήσεις. Το συνολικό ποσοστό των εργαζομένων που καλύπτονται από συμφωνίες που βασίζονται σε συλλογικές συμβάσεις για το 2015 ήταν 90,6% και για το 2016 89,2%.

### Ποσοστό εργαζομένων που καλύπτονται από συμφωνίες που βασίζονται σε συλλογικές συμβάσεις



Από το Μάρτιο 2016 εφαρμόστηκε νέα ηλεκτρονική εφαρμογή, η οποία υποστηρίζει τις διαδικασίες διαχείρισης του ανθρώπινου δυναμικού, που εκτός από σύστημα εγκρίσεων αιτημάτων προσωπικού για άδειες, υπερωρίες, μετακινήσεις εκτός έδρας και εκπαίδευση αποτελεί και ένα αποτελεσματικό μέσο ενημέρωσης των χρηστών του για τα υπόλοιπα των αδειών τους και τις ώρες εργασίας τους, αλλά και για το σύνολο των γενικών πολιτικών και διαδικασιών της Εταιρείας καθώς και για όλους τους Κώδικες συμμόρφωσης που οφείλουν ως εργαζόμενοι στη ΔΕΠΑ να ακολουθούν.

Οι αμοιβές του προσωπικού εξαρτημένης εργασίας με τη ΔΕΠΑ καθορίζονται από πίνακες βασικών μισθών της επιχειρησιακής συλλογικής σύμβασης εργασίας, και προσαρμόζονται στο πλαίσιο των εκάστοτε ισχυουσών νομοθετικών ρυθμίσεων. Συγκεκριμένα, οι βασικοί μισθοί των εργαζομένων προσδιορίζονται από:

- το επίπεδο εκπαίδευσης,
- την ιεραρχική βαθμίδα με την οποία υπηρετούν και
- τα έτη συνολικής προϋπηρεσίας.

Το φύλο του εργαζομένου δεν διαφοροποιεί τις αμοιβές και σε κάθε περίπτωση ένας άνδρας εργαζόμενος, πχ πτυχιούχος ΑΕΙ, με συγκεκριμένα έτη προϋπηρεσίας, αμείβεται με τον ίδιο ακριβώς βασικό μισθό με μία γυναίκα πτυχιούχο ΑΕΙ με τα ίδια έτη προϋπηρεσίας.





## Εκπαίδευση Εργαζομένων

Η εκπαίδευση των εργαζομένων είναι ζωτικής σημασίας για εμάς, προκειμένου να επιτυγχάνονται οι στόχοι μας. Στην κατεύθυνση αυτή, επενδύουμε σταθερά στην επαγγελματική αλλά και προσωπική αναβάθμιση και εξέλιξη των ανθρώπων μας, διοργανώνοντας προγράμματα εκπαίδευσης και κατάρτισης που θέτουν τα πλαίσια διασφάλισης και βελτίωσης των γνώσεων, των δεξιοτήτων και των ταλέντων τους για την επίτευξη της μακροπρόθεσμης ανταγωνιστικότητάς μας. Την ευθύνη για τα εκπαιδευτικά προγράμματα την έχει η Διεύθυνση Δραστηριοτήτων Ανθρώπινου Δυναμικού, η οποία υλοποιεί συγκεκριμένη διαδικασία που βασίζεται στις ανάγκες του προσωπικού.

Αν και το 80% του προσωπικού της Εταιρείας μας είναι πτυχιούχοι ανώτερης και ανώτατης εκπαίδευσης και μεγάλο μέρος αυτών κατέχουν έναν τουλάχιστον

μεταπτυχιακό τίτλο σπουδών, η ΔΕΠΑ προσπαθεί να εξελίξει στο μέγιστο το επίπεδο γνώσεων και δεξιοτήτων των εργαζομένων της, γεγονός που την έχει οδηγήσει σε επιτυχία στο δύσκολο ενεργειακό χώρο που δραστηριοποιείται, λόγω των ιδιαιτεροτήτων που παρουσιάζει το φυσικό αέριο και η ενεργειακή αγορά εν γένει.

Οι συνολικές ώρες εκπαιδευτικών προγραμμάτων που υλοποιήθηκαν το 2015 ανήλθαν στις 2.419 ώρες (1.272 ώρες οι άντρες και 1.147 ώρες οι γυναίκες) και το 2016 σε 1.153 ώρες (641 ώρες οι άντρες και 512 ώρες οι γυναίκες). Στους παρακάτω πίνακες παρουσιάζεται ο μέσος όρος των ωρών εκπαίδευσης εργαζομένων ανά κατηγορία απασχόλησης (Στελέχη, Διοικητικό και εργατοτεχνικό προσωπικό) και ανά φύλο (άντρες και γυναίκες).



### ΜΕΣΟΣ ΟΡΟΣ ΩΡΩΝ ΕΚΠΑΙΔΕΥΣΗΣ ΕΡΓΑΖΟΜΕΝΩΝ ΑΝΑ ΦΥΛΟ

	2014	2015	2016
Μ.Ο. ωρών εκπαίδευσης ανά εργαζόμενο	9,4	11,5	5,4
Άντρες	9,3	11,9	5,9
Γυναίκες	6,9	11,1	4,9

### ΜΕΣΟΣ ΟΡΟΣ ΩΡΩΝ ΕΚΠΑΙΔΕΥΣΗΣ ΕΡΓΑΖΟΜΕΝΩΝ ΑΝΑ ΚΑΤΗΓΟΡΙΑ ΑΠΑΣΧΟΛΗΣΗΣ

	2014	2015	2016
Διοικητικό Προσωπικό	0,3	10	5,4
Στελεχιακό Προσωπικό	39,4	25,5	4,9
Εργατοτεχνικό Προσωπικό	11,7	4	6,2

Σαν Εταιρεία ενθαρρύνουμε τη συμμετοχή των εργαζομένων σε ενδοεπιχειρησιακά αλλά και σε ανοιχτά σεμινάρια διαφόρων εκπαιδευτικών φορέων που συμβάλλουν στην ανάπτυξη των επαγγελματικών δεξιοτήτων και ικανοτήτων τους. Κατά τα έτη 2015 και 2016, καταρτίστηκε και ακολουθήθηκε αναλυτικό πλάνο εκπαίδευσης για το προσωπικό, στο πλαίσιο

του οποίου οι εργαζόμενοι συμμετείχαν για το 2015 σε συνολικά 19 σεμινάρια, 27 συνέδρια και 7 ενδοεπιχειρησιακά σεμινάρια και αντίστοιχα για το 2016 συμμετείχαν σε 13 σεμινάρια, 7 συνέδρια & 6 ενδοεπιχειρησιακά σεμινάρια.

Κατά το 2015 εκπονήθηκε εκτεταμένο εκπαιδευτικό πρόγραμμα το οποίο είχε σαν αποτέλεσμα της αύξηση των εργαζομένων που εκπαιδεύτηκαν αλλά και των ωρών εκπαίδευσης ανά εργαζόμενο. Ως εκ τούτου το 2016 δεν υπήρχαν παρόμοιες εκπαιδευτικές ανάγκες και σε συνδυασμό με την ορθολογική χρήση του εκπαιδευτικού προϋπολογισμού ο μέσος όρος εκπαίδευσης μειώθηκε, καλύπτοντας όλες τις βασικές και πάγιες εκπαιδευτικές ανάγκες.

### ΠΡΟΓΡΑΜΜΑΤΑ ΕΠΙΜΟΡΦΩΣΗΣ

	2014	2015	2016
Συνολικός αριθμός Εργαζομένων που παρακολούθησε τα προγράμματα επιμόρφωσης (εντός και εκτός της επιχείρησης)	118	210	123
Διοικητικό Προσωπικό	52	148	74
Στελεχιακό Προσωπικό	36	32	19
Εργατοτεχνικό Προσωπικό	30	30	30

**ΘΕΜΑΤΑ ΠΡΟΓΡΑΜΜΑΤΩΝ ΕΠΙΜΟΡΦΩΣΗΣ (ΕΝΤΟΣ ΤΗΣ ΕΠΙΧΕΙΡΗΣΗΣ)**

	2014	2015	2016
<b>Σύνολο Εργαζόμενων που παρακολούθησε ενδοεπιχειρησιακά προγράμματα επιμόρφωσης</b>	57	210	90
	Φορολογικά	Φορολογικά	Οικονομικού Ενδιαφέροντος
	Χειρισμού Προγραμμάτων Η/Υ (EXCEL και VBA)	Χειρισμού Προγραμμάτων Η/Υ (EXCEL II & POWER POINT)	Υγιεινής-Ασφάλειας εργασίας
	Ανάπτυξη Δεξιοτήτων και Σύγχρονων Τεχνικών Διοίκησης και Ηγεσίας	Επαγγελματικής Δεοντολογίας	Πρώτων Βοηθειών
	Πυρασφάλεια και Εκκένωση Κτιρίων	Σύναψης και εκτέλεσης δημοσίων συμβάσεων	Ενεργειακής Διαχείρισης
	Πρώτες Βοήθειες		

**ΘΕΜΑΤΑ ΠΡΟΓΡΑΜΜΑΤΩΝ ΕΠΙΜΟΡΦΩΣΗΣ (ΕΚΤΟΣ ΤΗΣ ΕΠΙΧΕΙΡΗΣΗΣ)**

	2014	2015	2016
<b>Σύνολο εργαζομένων που παρακολούθησε ενδοεπιχειρησιακά προγράμματα επιμόρφωσης</b>	32	36	33
	Θέματα HR (HR Metrics)	Φορολογικά	Φορολογικά
	Συναισθηματική Νοημοσύνη	Τελωνειακά	Οικονομικά - Λογιστικά
	Βιωσιμότητα	Management	Νομικά
	Εσωτερικός Έλεγχος	Νέων εργασιακών νόμων	Νέων εργασιακών νόμων
	Οικονομικά	Πληροφοριακών Συστημάτων	Energy Forums
	Management		
	Θέματα Εταιρικής Κοινωνικής Ευθύνης		
	European Gas Forums		
	Διεθνείς Τάσεις και Ανάπτυξη Απολογισμού		

## 6. Οι εργαζόμενοι μας

Τον Σεπτέμβριο του 2016 δημιουργήθηκε εσωτερική Διαδικασία Εκπαίδευσης Ανθρώπινου Δυναμικού η οποία αφορά στις ανάγκες εκπαίδευσης όλου του προσωπικού και των συνεργατών αρμοδιότητας κάθε οργανωτικής μονάδας και περιλαμβάνει όλα τα θέματα επαγγελματικής κατάρτισης και επιμόρφωσης καθώς και τις ανάγκες για ενημέρωση πάνω στις σύγχρονες τάσεις του τομέα εργασιακού ενδιαφέροντος (συνέδρια, ημερίδες κλπ).

Το έτος 2016, προσφέραμε σε 10 σπουδαστές τη δυνατότητα να εκπονήσουν την πρακτική τους άσκηση στα γραφεία μας, με σκοπό να εξοικειωθούν με το πραγματικό περιβάλλον μιας οργανωμένης επιχείρησης και να εφαρμόσουν στην πράξη τις γνώσεις που αποκτούν κατά τη διάρκεια της φοίτησής τους στα εκπαιδευτικά ιδρύματα. Η πρακτική αυτή άσκηση έγινε υπό την επίβλεψη αρμόδιων στελεχών της επιχείρησης, σε αντικείμενα σχετικά με τις σπουδές και τα ενδιαφέροντα των φοιτητών και στο πλαίσιο ειδικών γραπτών συμβάσεων που καταρτίζονται μεταξύ της Εταιρείας, των σπουδαστών και των εκπαιδευτικών ιδρυμάτων.

### Υγεία και Ασφάλεια Εργαζομένων

Αναγνωρίζουμε τη σημαντικότητα των ανθρώπων της εταιρείας μας και εφαρμόζουμε όλα τα προβλεπόμενα μέτρα ασφαλείας, σε πλήρη συμμόρφωση με την εθνική και ευρωπαϊκή νομοθεσία, ώστε να διασφαλίζονται οι συνθήκες υγιεινής και ασφαλούς εργασίας, όχι μόνο για το προσωπικό αλλά και για τους συνεργάτες μας.

Το σύστημα Υγείας και Ασφάλειας στους χώρους εργασίας είναι σχεδιασμένο με τέτοιο τρόπο ώστε να ελαχιστοποιηθούν, ή ακόμη και να εξαλειφθούν κατά το μέγιστο δυνατόν οι κίνδυνοι, τα ατυχήματα, οι επαγγελματικές ασθένειες και να ενισχύονται πρακτικές για τη συνεχή εκπαίδευση και ενημέρωση των εργαζομένων μας. Η Διεύθυνση Δραστηριοτήτων Ανθρώπινου Δυναμικού και Ανάπτυξης Προσωπικού είναι αρμόδια να διαχειρίζεται όλα τα σχετικά με την ασφάλεια και υγιεινή θέματα.

Επίσης, για τη διασφάλιση της Υγείας και της Ασφάλειας των εργαζομένων στους σταθμούς Ανεφοδιασμού οχημάτων, ακολουθούμε το πρότυπο υγείας και ασφάλειας OHSAS 18001.

Στην κατεύθυνση αυτή, όλοι οι εργαζόμενοι και οι συνεργάτες οφείλουν να τηρούν και να εφαρμόζουν τους κανόνες υγιεινής και ασφάλειας στις καθημερινές εργασιακές τους δραστηριότητες, να συμβάλουν στην πρόληψη ατυχημάτων, να συμμετέχουν σε προγράμματα ασφάλειας και υγιεινής που διοργανώνονται από την αρμόδια Διεύθυνση και να αναφέρονται σε αυτή για πιθανές ανασφαλείς καταστάσεις που μπορεί να προκαλέσουν ατυχήματα.

Είναι σημαντικό για την ΔΕΠΙΑ να τονίσουμε ότι κατά την διάρκεια των ετών 2015 και 2016 δεν υπήρξε κανένας θανατηφόρος τραυματισμός σε εργαζόμενο της εταιρείας.

Αναλυτικότερα, παρουσιάζονται τα στοιχεία Υγείας και Ασφάλειας στον παρακάτω πίνακα.

### ΔΕΙΚΤΕΣ ΥΓΕΙΑΣ ΚΑΙ ΑΣΦΑΛΕΙΑΣ ΑΠΑΣΧΟΛΟΥΜΕΝΩΝ

	2014	2015	2016
<b>Δείκτης επαγγελματικών ασθενειών (Occupational Disease Rate)</b>			
ODR στο Σύνολο απασχολούμενων (εργαζόμενοι της ΔΕΠΙΑ & εργαζόμενοι εταιρειών παροχής υπηρεσιών υποστήριξης)	43,93	68,52	68,46
ODR (Ανδρών)	35,87	49,18	54,89
ODR (Γυναικών)	53,36	91,57	84,4
<b>Δείκτης απολεσθεισών ημερών λόγω επαγγελματικών ασθενειών (Lost Day Rate)</b>			
LDR στο Σύνολο απασχολούμενων (εργαζόμενοι της ΔΕΠΙΑ & εργαζόμενοι εταιρειών παροχής υπηρεσιών υποστήριξης)	315,6	388,85	271,69
LDR (Ανδρών)	270,68	240,78	228,56
LDR (Γυναικών)	367,14	565,29	322,36



### κανένα περιστατικό καταγγελίας για παραβιάσεις εργασιακών πρακτικών για την περίοδο 2015-2016

### Συνθήκες Εργασίας

Η οργανωτική δομή της Εταιρείας ορίζεται από το Διοικητικό Συμβούλιο με στόχο την υποστήριξη βάσει των εγκεκριμένων επιχειρηματικών σχεδίων. Η στελέχωση των οργανικών θέσεων γίνεται χωρίς διακρίσεις, με αξιοκρατία και διαφάνεια, αφού προτεραιότητά μας αποτελεί η διατήρηση εργασιακού κλίματος αμοιβαίας εμπιστοσύνης και κατανόησης.

Η παροχή ενός περιβάλλοντος ίσων ευκαιριών, όπου κάθε εργαζόμενος έχει τα ίδια ακριβώς δικαιώματα με τους υπόλοιπους και αντιμετωπίζεται δίκαια, τόσο όσον αφορά ζητήματα πρόσληψης, αμοιβής, εξέλιξης, κατάρτισης, συνταξιοδότησης, όσο και αποχώρησης αποτελεί βασική προτεραιότητά μας.

Η αξία, τα προσόντα και η απόδοση των ατόμων είναι οι κύριοι παράγοντες που καθορίζουν την επιλογή για περισσότερο σύνθετες και απαιτητικές θέσεις ευθύνης. Χαρακτηριστικά που σχετίζονται με το φύλο, την ηλικία, την θρησκεία, την καταγωγή και το χρώμα, ή τις σωματικές ιδιαιτερότητες ή τις πεποιθήσεις των υποψηφίων δεν αποτελούν λόγους προτίμησης ή αποκλεισμού τους έναντι συνυποψηφίων. Με τον τρόπο αυτό, προωθούμε κλίμα ισότητας, το οποίο με τη σειρά του εδραιώνεται στο σεβασμό της διαφορετικότητας και της ανθρώπινης αξιοπρέπειας.

Στον ακόλουθο πίνακα αναλύονται τα ποσοστά των εργαζομένων ανά τομέα διαφοροποίησης (ηλικία, φύλο) και ανά κατηγορία απασχόλησης (Στελεχιακό ή Διοικητικό ή Εργατοτεχνικό Προσωπικό ή Διοικητικό Συμβούλιο).

	2014	2015	2016
<b>Δείκτης απουσιών λόγω επαγγελματικών ασθενειών ή άλλης αιτίας που δεν καθιστά ικανό τον εργαζόμενο για εργασία (Absentee Rate)</b>			
AR στο Σύνολο απασχολούμενων (εργαζόμενοι της ΔΕΠΑ & εργαζόμενοι εταιρειών παροχής υπηρεσιών υποστήριξης)	365,7	565,1	567,8
AR (Ανδρών)	309,8	419,3	459
AR (Γυναικών)	428,3	731,2	691,3
<b>Δείκτης τραυματισμών (INJURY RATE)</b>			
Σύνολο ωρών εργασίας του ανθρώπινου δυναμικού (στο σύνολο των εργαζομένων συν τους εποπτευόμενους εργοδοτούμενους)	341,4	359	370,9
IR (Ανδρών)	183,9	195,2	200,4
IR (Γυναικών)	157,4	163,8	170,6

Οι προβλεπόμενες από την εργατική νομοθεσία υπηρεσίες Ιατρού Εργασίας και Τεχνικού Ασφαλείας εξακολούθησαν και κατά τα έτη 2015 και 2016 να παρέχονται από Εταιρεία εξωτερικών υπηρεσιών προστασίας και πρόληψης (ΕΞΥΠΠ). Στον τομέα της ασφάλειας της εργασίας, με οδηγό το αναθεωρημένο σχέδιο Διαχείρισης Εκτάκτων Καταστάσεων (Σ.Δ.Ε.Κ.), συγκροτήθηκαν σε εθελοντική βάση Ομάδες Σ.Δ.Ε.Κ. Οι ομάδες ξεκίνησαν την εκπαίδευσή τους στα θέματα του έργου τους και έχει προγραμματιστεί να ακολουθήσουν επιπλέον εκπαιδεύσεις στην εκκένωση του κτιρίου, στην πυρόσβεση και στην παροχή Α' βοηθειών. Επιπροσθέτως, ολοκληρώθηκαν ειδικά σεμινάρια Πυρασφάλειας και Εκκένωσης κτιρίου, καθώς και Α' Βοηθειών για το σύνολο των εργαζομένων στους σταθμούς ανεφοδιασμού οχημάτων με φυσικό αέριο.

## 6. Οι εργαζόμενοι μας

### ΑΝΑΛΥΣΗ ΠΟΣΟΣΤΩΝ ΑΠΑΣΧΟΛΟΥΜΕΝΩΝ ΑΝΑ ΤΟΜΕΑ ΔΙΑΦΟΡΟΠΟΙΗΣΗΣ ΚΑΙ ΑΝΑ ΚΑΤΗΓΟΡΙΑ ΑΠΑΣΧΟΛΗΣΗΣ

	2014	2015	2016
<b>Ποσοστό ατόμων που συμμετέχουν στο Διοικητικό Συμβούλιο της Εταιρείας</b>			
Άνδρες	81,8%	81,8%	90,9%
Γυναίκες	18,2%	18,2%	9,1%
Εργαζόμενοι (<30 ετών)	0%	0%	0%
Εργαζόμενοι (30 - 50ετών)	36,4%	36,4%	27,3%
Εργαζόμενοι (> 50ετών)	63,6%	63,6%	72,7%
<b>Ποσοστό ατόμων που συμμετέχουν στο Στελεχιακό Δυναμικό της Εταιρείας</b>			
Άνδρες	57,6%	62,5%	62,2%
Γυναίκες	42,4%	37,5%	37,8%
Εργαζόμενοι (<30 ετών)	0%	0%	0%
Εργαζόμενοι (30 - 50ετών)	30,3%	28,1%	29,7%
Εργαζόμενοι (> 50ετών)	69,7%	71,9%	70,3%
<b>Ποσοστό ατόμων που συμμετέχουν στο Διοικητικό Προσωπικό της Εταιρείας</b>			
Άνδρες	39%	38,5%	38,1%
Γυναίκες	61%	61,5%	61,9%
Εργαζόμενοι (<30 ετών)	4.1%	2,7%	3,4%
Εργαζόμενοι (30 - 50 ετών)	80.1%	78,4%	76,9%
Εργαζόμενοι (> 50ετών)	15.8%	18,9%	19,7%

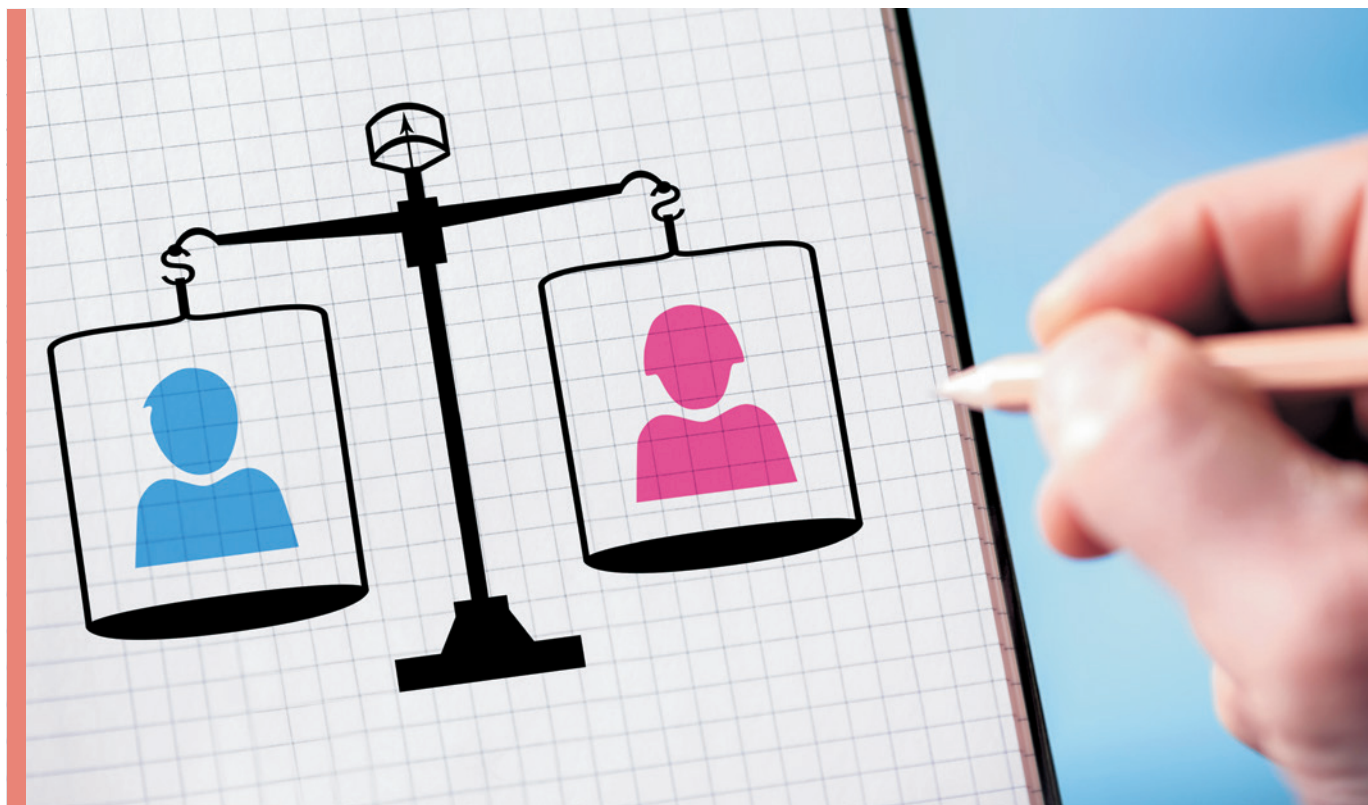
	2014	2015	2016
<b>Ποσοστό ατόμων που συμμετέχουν στο Λοιπό Προσωπικό της Εταιρείας</b>			
Άνδρες	100%	100%	100%
Γυναίκες	0%	0%	0%
Εργαζόμενοι (<30 ετών)	16.7%	13,3%	10,3%
Εργαζόμενοι (30 - 50ετών)	70%	73,3%	79,3%
Εργαζόμενοι (> 50ετών)	13.3%	13,3%	10,3%

Παράλληλα, έχουμε θέσει σε εφαρμογή δύο σημαντικά εργαλεία προάσπισης των ίσων ευκαιριών και της διαφορετικότητας:

- α) Εφαρμόζουμε και τηρούμε σε όλες τις πτυχές της εταιρείας, τον Κώδικα Επαγγελματικής Δεοντολογίας και Ηθικής. Ο Κώδικας αυτός πλαισιώνει την εταιρική κουλτούρα και διαμορφώνει την επιχειρησιακή ηθική ενώ δεσμεύει τόσο τα μέλη της Διοίκησης όσο και τα στελέχη της Εταιρείας, τους εργαζόμενους και συνεργάτες μας, όσο και κάθε πρόσωπο γενικά που παρέχει υπηρεσίες στη ΔΕΠΑ, χωρίς καμία εξαίρεση και παρέκκλιση.
- β) Έχουμε ορίσει Επιτροπή Εταιρικής Δεοντολογίας, η οποία είναι υπεύθυνη για θέματα που σχετίζονται και με την παραβίαση των εργασιακών πρακτικών. Κατά τη διάρκεια της διετίας 2015-2016, δεν κατεγράφησαν περιστατικά καταγγελίας για παραβιάσεις εργασιακών πρακτικών.

### Ίση μεταχείριση

Πρωταρχικό μέλημα της Εταιρείας είναι η απουσία διακρίσεων μεταξύ των εργαζομένων της. Κατά συνέπεια, ακολουθούμε και τηρούμε αυστηρά την νομοθεσία σχετικά με τα εργασιακά δικαιώματα συμπεριλαμβανομένων και αναφορών που σχετίζονται με το σεβασμό των ανθρωπίνων δικαιωμάτων και την παιδική και καταναγκαστική εργασία.



Αποθαρρύνουμε οποιαδήποτε φαινόμενα που σχετίζονται με την απασχόληση νεαρών ατόμων σε επικίνδυνες εργασίες, ενώ είναι αντίθετη σε πάσης φύσης εξαναγκασμό (υποχρεωτικές υπερωρίες, απειλές απόλυσης) σε βάρος οποιουδήποτε εργαζομένου, παρά τη θέλησή του, καθώς θεωρούμε ότι αυτή η πράξη συνιστά προσβολή της αξιοπρέπειας.

Στον Κώδικα Επαγγελματικής Δεοντολογίας και Ηθικής που ισχύει στην εταιρεία, γίνεται ρητή αναφορά στο σεβασμό στην ανθρώπινη προσωπικότητα, τόσο των εργαζομένων, όσο και τρίτων (προμηθευτών, παρόχων, συνεργατών) υποστηρίζοντας τις αρχές της ίσης μεταχείρισης, της ορθής διαχείρισης της διαφορετικότητας, και της αναγνώρισης της ελευθερίας της έκφρασης. Ο νέος Κώδικας Επαγγελματικής Δεοντολογίας και Ηθικής κατά το έτος 2015 επικοινωνήθηκε και αναλύθηκε σε στοχευμένο σεμινάριο, στο οποίο συμμετείχαν όλοι οι εργαζόμενοι και συνεργάτες της Εταιρείας.

Η αρμόδια Επιτροπή Εταιρικής Δεοντολογίας έχει την αρμοδιότητα του ελέγχου και της διαχείρισης περιστατικών παραβίασης των ανθρωπίνων δικαιωμάτων, ενώ το έργο της συνεπικουρείται από τη Διεύθυνση Δραστηριοτήτων Ανθρώπινου Δυναμικού. Στην κατεύθυνση αυτή, έχει προβλεφθεί σε συμφωνίες που αποφέρουν σημαντικό επενδυτικό, χρηματοοικονομικό καθώς και κοινωνικό όφελος να γίνεται ειδική μνεία στο σεβασμό των ανθρωπίνων δικαιωμάτων και ειδικότερα των εργασιακών δικαιωμάτων.

Για τα έτη 2015 και 2016 δεν αναφέρθηκε κανένα περιστατικό διάκρισης, παραβίασης ανθρωπίνων δικαιωμάτων στους χώρους εργασίας της ΔΕΓΙΑ όπως και περιστατικό καταναγκαστικής εργασίας.



7

Περιβάλλον



Το περιβάλλον αποτελεί ένα από τα πιο καίρια ζητήματα όταν ασχολούμαστε με τον τομέα της εταιρικής υπευθυνότητας. Η προστασία και η διατήρησή του είναι έννοιες συνυφασμένες με την ανάπτυξη και την βιωσιμότητα για αυτό το λόγο η ΔΕΠΑ υλοποιεί δράσεις προς αυτή την κατεύθυνση.



**38,56 MWh**

εξοικονόμηση στην κατανάλωση ενέργειας από αλλαγές στη λειτουργία των εγκαταστάσεων της εταιρείας



σύστημα περιβαλλοντικής διαχείρισης πιστοποιημένο κατά **ISO 14001** για τους Σταθμούς Ανεφοδιασμού Λεωφορείων Φυσικού Αερίου



**180**

τόνοι λιγότερο CO<sub>2</sub> από τα αεροπορικά μας ταξίδια σε σχέση με το 2015

Ανάμεσα στις πρωτοβουλίες μας ως εταιρεία, βασικό ρόλο έχει η ευαισθητοποίηση των εργαζομένων και των συνεργατών μας απέναντι στην μείωση του περιβαλλοντικού αποτυπώματος των καθημερινών δραστηριοτήτων μας. Η προστασία και η διατήρησή του είναι έννοιες συνυφασμένες με την ανάπτυξη και τη βιωσιμότητα και για αυτό το λόγο η ΔΕΠΑ υλοποιεί δράσεις προς αυτή την κατεύθυνση.

### Τι Πετύχαμε:

- Μειώσαμε τις ώρες λειτουργίας του φωτισμού σε γκαράζ και διαδρόμους μέσω της εγκατάστασης ειδικών διακοπών
- Το 2016 μειώσαμε τις εκπομπές CO<sub>2</sub> από την κατανάλωση ενέργειας κατά 60.000 κιλά σε σχέση με το 2014
- Το 2016 μειώσαμε τις εκπομπές CO<sub>2</sub> από τα αεροπορικά μας ταξίδια κατά 180 τόνους σε σχέση με το 2015

### Περιβαλλοντική Νομοθεσία

Η προστασία του περιβάλλοντος αποτελεί για τη ΔΕΠΑ έννοια αλληλένδετη με τη βιώσιμη ανάπτυξη. Προτεραιότητά μας είναι αφενός η συμμόρφωσή με τις περιβαλλοντικές προδιαγραφές που προβλέπονται τόσο από την ελληνική όσο και την ευρωπαϊκή νομοθεσία και αφετέρου η δέσμευσή μας για ελαχιστοποίηση των επιπτώσεών μας στο περιβάλλον, διαθέτοντας τους πόρους που κάθε φορά απαιτούνται για την υλοποίηση της πολιτικής μας.

Παράλληλα, εφαρμόζουμε σύστημα περιβαλλοντικής διαχείρισης πιστοποιημένο κατά ISO 14001 για τους Σταθμούς Ανεφοδιασμού Λεωφορείων Φυσικού Αερίου (ΣΑΛΦΑ) της Εταιρείας ως βασικό εργαλείο για τη συνεχή παρακολούθηση και βελτίωση των επιδράσεων μας στο περιβάλλον.

Στην κατεύθυνση αυτή, το 2015 και το 2016 δεν υπήρξε κανένα περιστατικό μη συμμόρφωσης της ΔΕΠΑ (χρηματικά πρόστιμα ή άλλες συστάσεις, προειδοποιήσεις) προς την περιβαλλοντική νομοθεσία και τους κανονισμούς.

### Υπεύθυνη Διαχείριση της Ενέργειας

Αναγνωρίζοντας τη σημασία της ενεργειακής απόδοσης, υιοθετούμε πολιτικές υπεύθυνης και ορθολογικής χρήσης της όπως και λαμβάνουμε μέτρα για τη μείωση της κατανάλωσής της στα κεντρικά γραφεία της Εταιρείας μας όσο και στα παραρτήματά μας.

Έχουμε καθιερώσει και τεκμηριώσαμε Ενεργειακή Πολιτική που καλύπτει τις απαιτήσεις του προτύπου ISO 50001:2011 και που δηλώνει τη δέσμευση μας για την επίτευξη συνεχούς βελτίωσης της ενεργειακής επίδοσης.

Θέλοντας να ενημερώσουμε όλους τους εργαζόμενους της εταιρείας σχετικά με την κατανάλωση ενέργειας δημιουργήσαμε και εφαρμόσαμε μέσα στο 2016 Οδηγία Πρακτικών Εξοικονόμησης Ενέργειας καθώς πιστεύουμε ότι η δράση για το περιβάλλον αρχίζει από την εργασία μας, κάνοντας μερικές μικρές αλλαγές στις καθημερινές μας συνήθειες. Η Οδηγία έχει διανεμηθεί σε όλους τους εργαζόμενους και εκτός από πρακτικές για την εξοικονόμηση ενέργειας στο γραφείο περιέχει και πρακτικές εξοικονόμησης ενέργειας στο σπίτι.

Παράλληλα, η Εταιρεία το 2016 συνέταξε διαδικασία σχετικά με τις Πρακτικές Εξοικονόμησης Ενέργειας από την εκάστοτε Εταιρεία Φύλαξης, η οποία έχει διανεμηθεί στην Εταιρεία Φύλαξης των εγκαταστάσεων της με στόχο την ενημέρωση και επαγρύπνηση σε θέματα ενεργειακής διαχείρισης.

Στο πλαίσιο μείωσης της κατανάλωσης ενέργειας η εταιρεία τοποθέτησε διακόπτες σε γκαράζ και σε διαδρόμους των εγκαταστάσεων και κατάφερε να μειωθούν οι ώρες λειτουργίας του φωτισμού από 24 σε 14 ανά ημέρα με αποτέλεσμα τη μείωση της καταναλισκόμενης ενέργειας από 92,53 MWh το χρόνο σε 53,98 MWh δηλαδή εξοικονόμηση 38,56 MWh.

Η συνολική κατανάλωση ενέργειας για το 2015 στη ΔΕΠΑ, ανήλθε σε 9,414 Tj και το 2016 σε 9,495 Tj.

Ο δείκτης ενεργειακής έντασης ορίζεται για το 2015 σε 832 J/TN και σε 877 J/TN για το 2016 και αφορά στις παραγόμενες μονάδες φυσικού αερίου που συμπιέζεται και υπόκειται σε επεξεργασία (CNG -

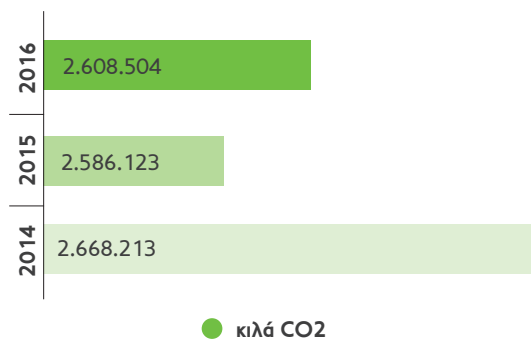
Compress Natural Gas) για να μετατραπεί σε φυσικό αέριο κίνησης.

### Εκπομπές Αερίων του Θερμοκηπίου

Αν και η βασική δραστηριότητα της ΔΕΠΑ είναι η διανομή και η εμπορία φυσικού αερίου, της καθαρότερης πηγής πρωτογενούς ενέργειας, μετά τις ανανεώσιμες μορφές, η δραστηριότητά μας επηρεάζει τόσο το κλίμα όσο και το περιβάλλον. Στο πλαίσιο αυτό, πολιτική της Εταιρείας είναι η σταδιακή μείωση των εκπομπών αερίων του θερμοκηπίου και κυρίως του CO<sub>2</sub> μέσω της συστηματικής παρακολούθησης και της βελτίωσης του βαθμού απόδοσης της ενεργειακής κατανάλωσης.

Για το 2015, οι έμμεσες εκπομπές ανήλθαν στα 2.586.123 κιλά CO<sub>2</sub> όπως προέκυψαν από τη χρήση ηλεκτρικής ενέργειας που καταναλώνεται στην Εταιρεία και για το 2016 οι εκπομπές παρέμειναν στα ίδια περίπου επίπεδα και ανήλθαν στα 2.608.504 κιλά CO<sub>2</sub>.

#### Εκπομπές CO<sub>2</sub>

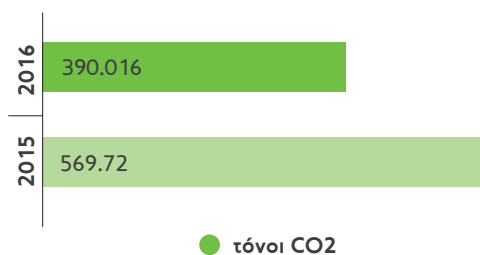


### Επαγγελματικά Ταξίδια

Προσπαθούμε να βελτιώσουμε τις περιβαλλοντικές επιπτώσεις της εταιρείας μέσα από όλες τις ενέργειες που υλοποιούνται. Έχοντας υπολογίσει τα επαγγελματικά αεροπορικά ταξίδια που υλοποιήθηκαν για το 2015 οι εκπομπές αερίων του θερμοκηπίου ανήλθαν σε 569,72 τόνους CO<sub>2</sub> ενώ για το 2016 σε 390,02 τόνους.



### Αεροπορικά Ταξίδια



### Πρόγραμμα οικολογικής μετακίνησης εργαζομένων

Η εταιρεία στην προσπάθειά της να ενημερώσει και να επαγρυπνήσει στους εργαζόμενους της σχετικά με την μείωση του ανθρακικού αποτυπώματος από τις καθημερινές τους δραστηριότητες επιδότησε στους εργαζόμενους κάρτας απεριορίστων διαδρομών ΟΑΣΑ. Μέσα στην διετία 2015-2016 το 1/3 των εργαζόμενων χρησιμοποίησε την Κάρτα Απεριορίστων

Διαδρομών για τις καθημερινές τους μετακινήσεις από και προς την εργασία.

### Πρόληψη ρύπανσης και προστασία του φυσικού περιβάλλοντος και της βιοποικιλότητας

Δύο είναι τα βασικά στάδια που δίνουμε ιδιαίτερη βαρύτητα τόσο σε επίπεδο πρόληψης όσο και σε επίπεδο προστασίας της βιοποικιλότητας του οικοσυστήματος που παρεμβαίνουμε: α) η κατασκευή έργων, β) η λειτουργία των εγκαταστάσεων φυσικού αερίου. Και στα δύο στάδια δεσμευόμαστε να τηρούμε την περιβαλλοντική νομοθεσία και να αναλαμβάνουμε πρωτοβουλίες που στόχο έχουν την έρευνα και την ανάπτυξη μελετών προκειμένου να εντοπίζουμε τις περιπτώσεις εκείνες που απαιτούν διορθωτικά μέτρα για την προστασία και την αναβάθμιση του περιβάλλοντος.

Για το 2015 και το 2016, υλοποιήσαμε τις ακόλουθες περιβαλλοντικές πρωτοβουλίες:



### ΠΕΡΙΒΑΛΛΟΝΤΙΚΕΣ ΠΡΩΤΟΒΟΥΛΙΕΣ 2015-2016

#### Προστασία και Διατήρηση του Φυσικού Περιβάλλοντος

- Εθνικός Δρυμός Πάρνηθας - Υποστήριξη Προγράμματος Πυρασφαλείας
- Οικονομική Ενίσχυση Ελληνικής Εταιρίας Προστασίας της Φύσης
- Δεδροφύτευση Πάρνηθας
- Σύνδεσμος Προστασίας και Ανάπλασης Πεντελικού (ΣΠΑΠ)
- Σύνδεσμος Προστασίας και Ανάπτυξης Υμηττού (ΣΠΑΥ)

#### Περιβαλλοντική Εκπαίδευση

Υποστήριξη του Προγράμματος ECOMOBILITY

#### Ανακύκλωση

Πρόγραμμα Ανακύκλωσης ΔΕΠΑ - Αγορά Κάδων Χαρτιού

#### Οικολογική Μετακίνηση

- Πρόγραμμα Οικολογικής Μετακίνησης Εργαζομένων-Επιδότηση Κάρτας Απεριορίστων Διαδρομών ΟΑΣΑ
- Χαμόγελο του Παιδιού - Δωρεά Καύσιμου Φ.Α.

## Διεθνείς Δραστηριότητες

### Δραστηριότητες συνδεδεμένες με το Έργο «Ελληνο-Ιταλικός Υποθαλάσσιος Διασυνδετήριος Αγωγός - IGI Poseidon» για το έτος 2016

Κατά το έτος 2016, συνεχίστηκαν οι ενέργειες προκειμένου να εξασφαλιστούν οι απαραίτητες, για τη διασφάλιση της βιωσιμότητάς του Έργου, πηγές αερίου. Παράλληλα, προχώρησαν οι απαραίτητες αδειοδοτικές, εμπορικές και ρυθμιστικές διαδικασίες και επαφές για την προώθηση του Έργου (Μελέτη Εφαρμογής, θαλάσσιες έρευνες, διεθνής πιστοποίηση σχεδιασμού, πακέτα προμηθειών και άδειες κατασκευής στην Ιταλία και περιβαλλοντικές άδειες στην Ελλάδα).

Στις 24 Φεβρουαρίου 2016, υπεγράφη με τις εταιρείες Gazprom και Edison «Μνημόνιο Συναντίληψης με αντικείμενο τη διερεύνηση της δυνατότητας υλοποίησης της νότιας διαδρομής εφοδιασμού με ήδη συμβολαιοποιημένες ποσότητες ρωσικού φυσικού αερίου προς την Ευρώπη και ειδικότερα από τη Ρωσία, μέσω της Μαύρης Θάλασσας και τρίτων χωρών, στην Ελλάδα και από την Ελλάδα στην Ιταλία.».

### Δραστηριότητες συνδεδεμένες με το Έργο «Ελληνο-Βουλγαρικός Διασυνδετήριος Αγωγός IGB» για το έτος 2016.

Κατά τη διάρκεια του έτους 2016, Συνεχίστηκε η υλοποίηση των απαραίτητων μελετών και συναφών ενεργειών για την περαιτέρω ωρίμανση του Έργου και την εκκίνηση των εργασιών κατασκευής.

Ειδικότερα, προχώρησε η διαδικασία προετοιμασίας για τους διαγωνισμούς του Owner's Engineer (Διαχείριση Έργου), της Προμήθειας Σωλήνων και της Κατασκευής και ξεκίνησαν οι διαπραγματεύσεις με την Bulgarian Energy Holding (BEH), για την οριστικοποίηση της Νέας Συμφωνίας Μετόχων και της νέας εταιρικής διακυβέρνησης της εταιρείας ICGB.

Στις 30 Νοεμβρίου 2016, ολοκληρώθηκε επιτυχώς η Δεσμευτική φάση υποβολής προσφορών στο Διαγωνισμό Δέσμευσης Μελλοντικής Δυναμικότητας (Market Test) του IGB. Το αποτέλεσμα κρίνεται επιτυχές καθότι η ετήσια δεσμευμένη δυναμικότητα, σταθμισμένη σε 25ετή βάση, ανήρθε σε 1,57 δισεκατομμύρια κυβικά μέτρα φυσικού αερίου ανά έτος (ΔΚΜΕ), κατά περίπου 0,2 ΔΚΜΕ υψηλότερη από την αναμενόμενη και κατά περίπου 0,35 ΔΚΜΕ υψηλότερη σε σχέση με το προηγούμενο Market Test (2014).

### Δραστηριότητες συνδεδεμένες με το Έργο του Υποθαλάσσιου αγωγού Κύπρου-Κρήτης-Ηπειρωτικής Ελλάδος «Eastern Mediterranean Pipeline» για το έτος 2016.

- Τον Ιούνιο 2016, ολοκληρώθηκαν επιτυχώς οι προ της Μελέτης Εφαρμογής (FEED) τεχνικές μελέτες από την κοινοπραξία Intecsea - C&M Engineering καθώς και η μελέτη εμπορικών, οικονομικών & γεωστρατηγικών επιπτώσεων από την εταιρεία οικονομικών και γεωστρατηγικών αναλύσεων IHS-CERA. Οι ανωτέρω δραστηριότητες συγχρηματοδοτήθηκαν από την ΕΕ μέσω του προγράμματος Connecting Europe Facility ( CEF).

- Τον Οκτώβριο 2016 προκηρύχτηκε διεθνής διαγωνισμός για τις δραστηριότητες που σχετίζονται με την προκαταρκτική υποθαλάσσια έρευνα (Reconnaissance Marine Survey-RMS) και χαρτογράφηση κατά μήκος της διαδρομής του αγωγού EastMed.

- Την 1η Δεκεμβρίου 2016, οι Υπουργοί Ενέργειας της Κύπρου, της Ελλάδας, του Ισραήλ και της Ιταλίας αποφάσισαν και ανακοίνωσαν τη σύσταση ομάδας εργασίας, η οποία θα παρακολουθεί τις δραστηριότητες ανάπτυξης του Έργου και θα έχει ως στόχο, μεταξύ άλλων, την διασφάλιση της πρόσβασης σε χρηματοδοτικά προγράμματα στήριξής του.

Κατά τη διάρκεια του έτους συνεχίστηκαν οι επαφές και συναφείς ενέργειες με στόχο την έναρξη εμπορικών δραστηριοτήτων της ΔΕΓΠΑ στο εξωτερικό.

Επιπλέον, εκπονήθηκαν εξειδικευμένες οικονομοτεχνικές μελέτες και εργαλεία που αναφέρονται στις προοπτικές υλοποίησης Διεθνών Έργων, με σκοπό την τεκμηρίωση και κατάρτιση σχετικών εισηγήσεων προς τη Διοίκηση της Εταιρείας για την ανάληψη ή μη περαιτέρω πρωτοβουλιών.





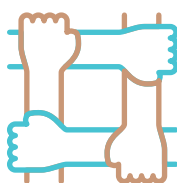
8

Η συνεισφορά μας  
στην κοινωνία

Στη ΔΕΠΑ βασικό μέλημα μας είναι η ομαλή λειτουργία της εταιρείας στα πλαίσια του κοινωνικού συνόλου. Η στήριξη και η ευημερία της πολιτείας και των ομάδων που δραστηριοποιούνται σ' αυτήν, είναι ο άξονας γύρω από τον οποίο εκτυλίσσονται όλες οι ενέργειες της ΔΕΠΑ.



**αμεροληψία, αντικειμενικότητα, ίση μεταχείριση, ευθύνη και σεβασμός προς τον άνθρωπο**



**ενισχύσαμε δεκάδες Μη κυβερνητικές οργανώσεις στο πλαίσιο της ενίσχυσης της συνεισφοράς μας στην τοπική κοινωνία**



**κανένα περιστατικό διαφθοράς για τα έτη 2015 - 2016**

Η αναβάθμιση της ποιότητας ζωής των ευπαθών και μη ομάδων, η στήριξη και η εξέλιξη των νέων, η εθελοντική δραστηριότητα καθώς και η προώθηση του πολιτισμού, είναι κάποιες από τις εκφάνσεις της ελληνικής κοινωνίας που υποστηρίζονται ενεργά και σταθερά από την εταιρεία μας.

### Τι Πετύχαμε:

- Ενισχύσαμε δεκάδες Μη κυβερνητικές οργανώσεις στο πλαίσιο της ενίσχυσης της συνεισφοράς μας στην τοπική κοινωνία
- Υλοποιήσαμε πληθώρα προγραμμάτων (π.χ. Ημερίδες Επιχειρηματικότητας, «Ενεργώ για τους Νέους», Επισιτιστικά προγράμματα) σε συνεργασία με Φορείς και Ιδρύματα.
- Για τα έτη 2015-2016, δεν λάβαμε κανένα πρόστιμο ή χρηματική κύρωση για περιστατικά μη συμμόρφωσης με τη νομοθεσία και τους κανονισμούς.

### Ακεραιότητα, Προάσπιση της διαφάνειας

Στη ΔΕΠΑ παραμένουμε πιστοί στις Αρχές και Αξίες που διέπουν την Εταιρεία μας σε κάθε πτυχή της δραστηριότητάς μας, όπως:

- Συμμόρφωση με τους νόμους και το δίκαιο του ανταγωνισμού,
- Συμμόρφωση με τους κανόνες της Εταιρείας,
- Διατήρηση και προστασία της ακεραιότητας, της διαφάνειας και της εντιμότητας,
- Ειλικρινής και δίκαιη συμπεριφορά,
- Αμεροληψία, αντικειμενικότητα, ίση μεταχείριση, ευθύνη και σεβασμός προς τον άνθρωπο,
- Προστασία του φυσικού περιβάλλοντος.

Μέλημά μας είναι η ευαισθητοποίηση των ενδιαφερόμενων μερών μας στις αρχές και τις αξίες

## 8. Η συνεισφορά μας στην κοινωνία

που διέπουν την Εταιρεία και αποτελούν τη βάση για την επίτευξη των επιχειρηματικών μας επιδιώξεων και του οράματός μας. Ως εκ τούτου, βασικό εργαλείο της διάδοσης των αρχών και των αξιών της Εταιρείας αποτελεί ο Κώδικας Επαγγελματικής Δεοντολογίας και Ηθικής, ο οποίος εγκρίθηκε από το Διοικητικό Συμβούλιο το 2014. Σκοπός του Κώδικα είναι, αφενός, να αποσαφηνιστεί η ηθική υπόσταση της Εταιρείας και αφετέρου, να αποτελέσει τον οδηγό της καθημερινής επαγγελματικής συμπεριφοράς των υπαλλήλων της Εταιρείας και όλων εκείνων με τους οποίους συναλλάσσεται ή επικοινωνεί η Εταιρεία.

Συγχρόνως, υλοποιούμε προγράμματα για την αποτελεσματική ανάπτυξη της εταιρικής κουλτούρας σε θέματα ορθής επαγγελματικής δεοντολογίας και διαφάνειας. Αυτό επιτυγχάνεται μέσα από τις παρουσιάσεις, που γίνονται από εξειδικευμένους συμβούλους, για τον Κώδικα Επαγγελματικής Δεοντολογίας και Ηθικής προς όλους τους εργαζόμενους και τους συνεργάτες μας.

Σημείο αναφοράς για την εφαρμογή του Κώδικα Επαγγελματικής Δεοντολογίας και Ηθικής είναι η σύσταση της πενταμελούς Επιτροπής Εταιρικής Δεοντολογίας της Εταιρείας μας, η οποία:

- παρέχει οδηγίες και διευκρινίσεις αναφορικά με την εφαρμογή του Κώδικα,
- δέχεται τις αναφορές για παραβιάσεις ή ενδεχόμενες παραβιάσεις του Κώδικα,
- διενεργεί ειδικούς ελέγχους για την επιβεβαίωση αναφορών παραβίασης του Κώδικα,
- εισηγείται για πειθαρχικές κυρώσεις στις περιπτώσεις αποδεδειγμένης παραβίασης του Κώδικα,
- ενημερώνει σχετικά το Δ.Σ.,
- εντοπίζει περιοχές ή διαδικασίες που είναι ευάλωτες στην εκδήλωση μη ενδεδειγμένων ή παράνομων ενεργειών και προτείνει μέτρα θωράκισης της Εταιρείας,
- εισηγείται τη βελτίωση ή προσαρμογή του Κώδικα.

Επίσης, η Εταιρεία στηρίζει την προσπάθεια διασφάλισης της ακεραιότητας και της διαφάνειας στη χονδρική αγορά φυσικού αερίου που ρυθμίζεται με τον Κανονισμό Ε.Ε. αριθμ. 1227/2011 («Regulation on wholesale energy market integrity and transparency», γνωστός ως «REMIT») και

προς τον σκοπό αυτό συμμορφώνεται με τον εν λόγω Κανονισμό, αποσκοπώντας στη δημιουργία και ενίσχυση της εμπιστοσύνης στις εγχώριες ενεργειακές αγορές, όπως και στην εξασφάλιση ενός περιβάλλοντος αντικειμενικών και ανταγωνιστικών τιμών των σχετικών προϊόντων μας (φυσικό αέριο) προς όφελος των καταναλωτών μας.

Στη ΔΕΠΑ επιδιώκουμε και επικροτούμε μόνο τις ανοιχτές, διάφανες και νόμιμες δράσεις. Δεν αποδέχεται και δεν επιτρέπει στα μέλη της Διοίκησης, τα στελέχη της, τους εργαζόμενους και συνεργάτες της να παρέχουν οποιαδήποτε υπηρεσία, χρηματικό ποσό ή οποιοδήποτε άλλο ωφέλημα αξίας σε τρίτο δημόσιο ή ιδιωτικό υπάλληλο με σκοπό να τον επηρεάσουν για να εκτελέσει τα επαγγελματικά του καθήκοντα απρεπώς ή προκειμένου να διατηρήσουν επιχειρηματικές δραστηριότητες ή να διασφαλίσουν ένα αθέμιτο επιχειρηματικό πλεονέκτημα.

Στο ίδιο πλαίσιο, απέχουμε από οποιαδήποτε χρηματοδότηση πολιτικών δραστηριοτήτων.

Προκειμένου να διασφαλιστεί η πλήρης διαφάνεια λειτουργίας της εταιρείας μας αρμόδια είναι η Διεύθυνση Δραστηριοτήτων Εσωτερικού Ελέγχου, η οποία με τη σειρά της εποπτεύεται από την Επιτροπή Ελέγχου που απαρτίζεται από μέλη του Διοικητικού Συμβουλίου. Έλεγχοι πραγματοποιούνται στη Χρηματοδότηση, στη Διαχείριση Συμβάσεων καθώς και στην Υποστήριξη & τη Διοίκηση Έργων, στις Μελέτες και στα Ειδικά Projects Εταιρικής Ανάπτυξης, στη Συμμόρφωση με το Δίκαιο του Ανταγωνισμού, στις Πωλήσεις Αερίου, στην Εμπορική και Τιμολογιακή Πολιτική, στον Σχεδιασμό Υλοποίησης Προγραμμάτων Εταιρικής και Κοινωνικής Ευθύνης.

Στο πλαίσιο αυτό, το σύνολο τόσο των μελών του Διοικητικού Συμβουλίου όσο και των εργαζομένων μας ενημερώθηκε για τις εταιρικές πολιτικές και διαδικασίες για την καταπολέμηση της διαφθοράς. Επίσης, για την ενημέρωση όλων των ενδιαφερόμενων μερών μας στην ιστοσελίδα της Εταιρείας είναι αναρτημένες οι σχετικές πολιτικές και διαδικασίες για την καταπολέμηση της διαφθοράς. Για το 2015, η Εταιρεία μας προγραμματίσει εκπαίδευση τόσο των μελών του Διοικητικού Συμβουλίου όσο και των εργαζομένων σχετικά με θέματα που εμπíπτουν στην καταπολέμηση της διαφθοράς.



Για τα έτη 2015 και 2016, στη ΔΕΠΑ, δεν κατεγράφη κανένα περιστατικό διαφθοράς. Επίσης, δεν σημειώθηκε κανένα παράπονο για ενδεχόμενο αρνητικό αντίκτυπο της Εταιρείας στην κοινωνία.

### ΜΕΛΗ ΕΠΙΤΡΟΠΗΣ ΕΤΑΙΡΙΚΗΣ ΔΕΟΝΤΟΛΟΓΙΑΣ

Διευθυντής Δραστηριοτήτων Ανθρώπινου Δυναμικού

Διευθυντής Νομικών Δραστηριοτήτων

Διευθυντής Εσωτερικού Ελέγχου

Ένας εκπρόσωπος του συλλόγου εργαζομένων

Ένας εκπρόσωπος της Εταιρείας που ορίζεται με απόφαση του Προέδρου του Δ.Σ. της ΔΕΠΑ Α.Ε.

### Τοπικές Κοινωνίες

Η εταιρεία μας από την ίδρυσή της επιδιώκει να αποτελεί μια επιχείρηση – πρότυπο για την προσφορά της σε έργο και διαρκή συνεισφορά στο κοινωνικό σύνολο. Αποβλέποντας σε ένα καλύτερο μέλλον για το σύνολο της ελληνικής κοινωνίας, έχει αναπτύξει ένα πολυδιάστατο πρόγραμμα που εστιάζει στον άνθρωπο, στην έρευνα και στις επιστήμες, στις τέχνες και στον πολιτισμό, στην παιδεία και στον αθλητισμό.



### ΔΡΑΣΕΙΣ ΣΤΗΡΙΞΗΣ ΤΩΝ ΤΟΠΙΚΩΝ ΚΟΙΝΩΝΙΩΝ 2015-2016

ΤΟΜΕΙΣ	ΠΡΟΓΡΑΜΜΑΤΑ	ΣΥΝΕΡΓΑΣΙΑ ΜΕ ΦΟΡΕΙΣ
ΕΚΠΑΙΔΕΥΣΗ	Αγορά υλικών για σχολεία της Ελλάδας	<ul style="list-style-type: none"> <li>Υποστήριξη Σχολείων - 1401ο Δημοτικό Σχολείο, 1420 Δημοτικό Σχολείο, 7ο Νηπιαγωγείο Νέας Φιλαδέλφειας, 6ο Δημοτικό Σχολείο Παλλήνης, 4ο Δημοτικό Σχολείο Γέρακα</li> <li>ΕΕΕΚ Δήμου Ηρακλείου - Αγορά Εξοπλισμού</li> <li>Χορηγία στο Μουσικό Σχολείο Ίλιου και στο Μουσικό Σχολείο Ξάνθης</li> </ul>
	Ημερίδες Επιχειρηματικότητας	I-DIALOGUE, Ημερίδες Επιχειρηματικότητας (Ενδυνάμωση Γυναικών, Εκπαίδευση S&M Επιχειρήσεων)
	Συνεργασία με ανώτατα εκπαιδευτικά ιδρύματα	<ul style="list-style-type: none"> <li>Χορηγία Υποτροφιών Μεταπτυχιακού Στο ΠΑΠΕΙ</li> <li>Χορηγία στη Διεθνή Ένωση Σπουδαστών Οικονομικών και Εμπορικών Επιστήμων ΠΑ.ΠΕΙ</li> <li>Υποστήριξη ομάδας φοιτητών νομικής σχολής σε διεθνή διαγωνισμό που διοργανώνει το ΕΚΠΑ</li> <li>Ινστιτούτο Διεθνών Σχέσεων Παντείου Πανεπιστημίου-Χορηγία</li> <li>Κίνηση Νέων Ευρωπαίων Μηχανικών Παν/μιου Κρήτης</li> </ul>
	Πρόγραμμα Ενεργώ για τους νέους	

## 8. Η συνεισφορά μας στην κοινωνία

ΤΟΜΕΙΣ	ΠΡΟΓΡΑΜΜΑΤΑ	ΣΥΝΕΡΓΑΣΙΑ ΜΕ ΦΟΡΕΙΣ
ΑΝΘΡΩΠΙΣΤΙΚΗ ΚΡΙΣΗ ΚΑΙ ΚΟΙΝΩΝΙΑ	Υλοποίηση επισιτιστικού προγράμματος και προσφορά δραστηριοτήτων σε παιδιά.	«Πνελόπειο ίδρυμα»
	Προσφορά υλικών για την καθημερινή σίτιση παιδιών.	Ένα παιδί, ένας κόσμος
	Υλοποίηση επισιτιστικών προγραμμάτων σε συνεργασία με κοινωνικά παντοπωλεία Δήμων	<ul style="list-style-type: none"> <li>• Επισιτιστικό Πρόγραμμα Κοινωνικού Παντοπωλείου Δήμου Βύρωνα</li> <li>• Επισιτιστικό Πρόγραμμα Κοινωνικού Παντοπωλείου Δήμου Ηρακλείου</li> <li>• Επισιτιστικό Πρόγραμμα ΚΥΑΔΑ-Αλληλεγγύη «Πηγή Ενέργειας»</li> <li>• Κοινωνικό Παντοπωλείο Δήμου Καισαριανής</li> <li>• Κοινωνικό Παντοπωλείο Δήμου Λαυρεωτικής</li> <li>• Κοινωνικό Παντοπωλείο Δήμου Σαρωνικού</li> </ul>
	Υποστήριξη του έργου εθελοντικών και μη κυβερνητικών οργανώσεων	<p><b>Χορηγίες:</b></p> <ul style="list-style-type: none"> <li>• στην Πανελλήνια Ένωση Τυφλών</li> <li>• στην Ελληνική Αντικαρκινική Εταιρία</li> <li>• στο Πρότυπο Εθνικό Νηπιοτροφείο</li> <li>• στο NEFELE FESTIVAL-ΜΚΟ ΕΔΡΑ</li> <li>• στο Άλμα Ζωής</li> <li>• στο MAKE A WISH ΕΛΛΑΔΟΣ</li> <li>• στο ΔΙΚΤΥΟ για τα ΔΙΚΑΙΩΜΑΤΑ ΤΟΥ ΠΑΙΔΙΟΥ-αγορά βιβλίων</li> <li>• στο Γηροκομείο Πειραιά</li> <li>• στο Κέντρο Ειδικών Ατόμων "Η Χαρά"</li> <li>• στο Κέντρο Μεριμνάς Οικογένειας και Παιδιού</li> <li>• στο Ογκολογικό Κέντρο Ιατροβιολογικής Εκπαίδευσης και Έρευνας (ΟΚΙΒΕ) του Νοσοκομείου Σωτηρία</li> <li>• στο Ορφανοτροφείο Βόλου</li> <li>• στο Σύλλογο Εθελοντικής Διακονίας Ασθενών</li> <li>• στο Σύλλογο «Φλόγα»</li> <li>• στο Πανελλήνιο Σύλλογο Ατόμων με Εγκεφαλική Παράλυση, Νοπτική Στέρση και Σύνδρομο DOWN-ΦΡΟΝΤΙΔΑ</li> <li>• στον Πανελλήνιο Σύλλογο Κινητικά Αναπήρων</li> <li>• στον Πανελλήνιο Σύλλογο Μεταμοσχευμένων Καρδίας-Πνευμόνων « Η Σκυτάλη»</li> <li>• στην ΜΚΟ ΑΜΥΜΩΝΗ</li> <li>• στην ΜΚΟ-Ελληνική Ομάδα Διάσωσης</li> <li>• στην Μονάδα Ανακουφιστικής Φροντίδας «Γαλιλαία»</li> <li>• στην Ελληνική Εταιρία Περιβάλλοντος &amp; Πολιτισμού</li> <li>• στην Ελληνική Παραολυμπιακή Επιτροπή</li> <li>• στην ΚΟΙΝ.Σ.ΕΠ. ΜΝΗΜΕΙΑ ΔΡΩΝΤΑ</li> </ul> <p><b>Οικονομική Ενίσχυση:</b></p> <ul style="list-style-type: none"> <li>• στο Χατζηκυριάκειο Ορφανοτροφείο</li> <li>• στο ΠΕΚΑΜΕΑ</li> <li>• στην Ομάδα Ρομποτικής Κομοτηνής</li> </ul>



<p><b>ΑΝΘΡΩΠΙΣΤΙΚΗ ΚΡΙΣΗ ΚΑΙ ΚΟΙΝΩΝΙΑ</b></p>	<p>Υποστήριξη του έργου εθελοντικών και μη κυβερνητικών οργανώσεων</p>	<ul style="list-style-type: none"> <li>• στην Ομάδα Τέχνης ΜΝΗΜΕΙΑ ΔΡΩΝΤΑ</li> <li>• στον Όμιλο Εθελοντών κατά του Καρκίνου “ΑΓΚΑΛΙΑΖΩ”</li> <li>• στο Ορφανοτροφείο Μέλισσα</li> <li>• στα Παιδικά Χωρία ΣΟΣ</li> <li>• στον Πανελλήνιο Αθλητικό Σύλλογο Κινητικά Αναπήρων – ΠΑΣΚΑ</li> <li>• στο Πανερωπαϊκό Σωματείο “ΣΥΝΕΡΓΑΣΙΑ-ΔΗΜΙΟΥΡΓΙΑ”</li> <li>• στο Παράρτημα Προστασίας Παιδιού Στη Δράμα</li> </ul>
	<p>Στήριξη του προσφυγικού θέματος.</p>	<ul style="list-style-type: none"> <li>• Ενίσχυση των ΜΚΟ ΑΡΣΙΣ και ΜΕΤΑΔΡΑΣΗ</li> <li>• Εκδήλωση ΕΛΠΕ “Η Ανθρωπιά Βάζει Τρίποντο” Αγορά τροφίμων για προσφυγές</li> </ul>
	<p>Οργάνωση ημερίδων για τη στήριξη της κοινωνίας πολιτών</p>	<p>Κίνηση Πολιτών</p>
<p><b>ΠΟΛΙΤΙΣΜΟΣ-ΑΘΛΗΤΙΣΜΟΣ</b></p>	<p>Στήριξη δράσεων του Ιδρύματος με άξονα την εσωστρέφεια, την εκπαίδευση και τη χαμηλή τιμολογιακή πολιτική.</p>	<ul style="list-style-type: none"> <li>• Ενίσχυση Ιδρύματος ΜΕΙΖΟΝΟΣ ΕΛΛΗΝΙΣΜΟΥ</li> <li>• Ίδρυμα Μιχάλης Κακογιάννης</li> </ul>
	<p>Προσφορά εξοπλισμού</p>	<p><b>Ενίσχυση:</b></p> <ul style="list-style-type: none"> <li>• Αθλητικής Ένωσης “ΗΡΑΚΛΕΙΟ”</li> <li>• Αθλητικού Σωματείου ΦΟΙΒΟΣ ΣΥΚΕΩΝ</li> <li>• Ελληνικής Λέσχης Βιβλίου</li> <li>• Αθλητικό Σωματείο ΑΕΤΟΙ ΘΕΣΣΑΛΟΝΙΚΗΣ</li> </ul>
	<p>Στήριξη του φιλανθρωπικού έργου.</p>	<ul style="list-style-type: none"> <li>• Ιερά Μητρόπολη Νέας Ιωνίας &amp; Φιλαδέλφειας-παροχή γευμάτων σε σχολεία</li> <li>• Ινστιτούτο PROLEPSIS- πρόγραμμα διατροφή-υιοθεσία σχολείων</li> </ul>



### Συμμόρφωση με το Νομοθετικό και Ρυθμιστικό Πλαίσιο

Η εισαγωγή, εμπορία, μεταφορά και διανομή του φυσικού αερίου στην Ελλάδα ρυθμίζεται από τους νόμους 2364/1995, 3428/2005 και ν. 4001/2011 όπως αυτοί έχουν τροποποιηθεί και ισχύουν. Επίσης, η εσωτερική χονδρική αγορά φυσικού αερίου της Ε.Ε. ρυθμίζεται από τον Κανονισμό Ε.Ε. αριθμ. 1227/2011 και τον Εκτελεστικό Κανονισμό Ε.Ε. αριθμ. 1348/2014

Η ΔΕΠΑ συμμορφώνεται με τις διατάξεις και το ισχύον νομοθετικό και ρυθμιστικό πλαίσιο σχετικά με την προμήθεια και τη διανομή<sup>1</sup> φυσικού αερίου καθώς και τη συμμετοχή της στην εσωτερική χονδρική αγορά φυσικού αερίου της Ε.Ε., υπό τη διαρκή επίβλεψη της

Ρυθμιστικής Αρχής Ενέργειας (Ρ.Α.Ε.)<sup>2</sup>. Η ΔΕΠΑ έχει επίσης υιοθετήσει Κώδικα Συμμόρφωσης με τους κανόνες του Δικαίου του Ελεύθερου Ανταγωνισμού ο οποίος παρέχει τις απαραίτητες οδηγίες στα στελέχη και τους εργαζομένους της Εταιρείας ώστε οιαδήποτε ενέργειά τους να είναι σύμφωνη και να μην παραβιάζει τους εν λόγω κανόνες.

Κατά τα έτη 2015-2016, συνεχίστηκε η συμμόρφωση με τους κανόνες του δικαίου του ανταγωνισμού, καθώς και με το πλαίσιο που έχει διαμορφωθεί από τα τέλη του 2012 με την ανάληψη των δεσμεύσεων έναντι της Επιτροπής Ανταγωνισμού (Ε.Α.) με σκοπό η Εταιρεία να συμβάλει στην ενίσχυση του ανταγωνισμού και της ρευστότητας στην εγχώρια αγορά φυσικού αερίου προς όφελος των πελατών της και των τελικών καταναλωτών.

---

<sup>1</sup> Επισημαίνεται ότι σε συνέχεια του νομικού και λειτουργικού διαχωρισμού των δραστηριοτήτων διαχείρισης δικτύου διανομής από τις δραστηριότητες προμήθειας της ΔΕΠΑ, ο κλάδος της διαχείρισης του Δικτύου Διανομής Λοιπής Ελλάδος αποσχίσθηκε από τη ΔΕΠΑ και εισηγήθηκε στη νεοοργανωθείσα για τον σκοπό αυτό εταιρεία με την επωνυμία «Εταιρεία Διανομής Αερίου Λοιπής Ελλάδος Α.Ε.» (ΔΕΔΑ).

<sup>2</sup> Η ΡΑΕ είναι η ανεξάρτητη διοικητική αρχή, στην οποία έχει ανατεθεί η παρακολούθηση της αγοράς ενέργειας τόσο στον ελληνικό χώρο, όσο και σε σχέση με τις ξένες αγορές ενέργειας.

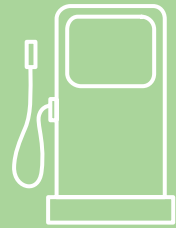
Στο πλαίσιο της εν λόγω συμμόρφωσης, η εταιρεία βρίσκεται σε συνεχή επικοινωνία με τα αρμόδια στελέχη της Επιτροπής Ανταγωνισμού και της Γενικής Διεύθυνσης Ανταγωνισμού προς παροχή διευκρινίσεων επί όλων των θεμάτων που αφορούν την εταιρεία.

Παράλληλα, συνεχίσθηκε η έγκαιρη ενημέρωση της Εταιρείας καθώς και η επικοινωνία της με τη ΡΑΕ αναφορικά με τις ρυθμιστικές εξελίξεις και τη συμμόρφωσή της με τις υποχρεώσεις που απορρέουν από το ρυθμιστικό πλαίσιο, με τις ακόλουθες ενέργειες:

1. Ενεργή συμμετοχή της Εταιρείας σε πληθώρα δημόσιων διαβουλεύσεων σε εθνικό (ΡΑΕ, ΔΕΣΦΑ, Υπουργείο Ενέργειας) και σε ευρωπαϊκό επίπεδο (European Commission, Agency for the Cooperation of Energy Regulators CER, European Network of Transmission System Operators for Gas).
2. Επικοινωνία με τη ΡΑΕ επί σειράς ζητημάτων που ανακύπτουν από το ισχύον νομοθετικό και ρυθμιστικό πλαίσιο και έχουν επίπτωση στην εύρυθμη λειτουργία της Εταιρείας.
3. Τακτική παρακολούθηση των εργασιών της ομάδας αερίου του EFET (Gas Committee & Hub Development Group), προκειμένου να λαμβάνεται άμεσα η ενημέρωση από τις επιπτώσεις του υπό διαμόρφωση ευρωπαϊκού κανονιστικού πλαισίου στην εμπορική λειτουργία των Εταιρειών αερίου και να προωθούνται τα στρατηγικά συμφέροντα της Εταιρείας. Επιπλέον, στο πλαίσιο αυτής της συμμετοχής, λαμβάνεται έγκυρη ενημέρωση για τις ενέργειες ανάπτυξης κόμβου συναλλαγών αερίου – «Hub» (κόμβο που και η ελληνική αγορά επιθυμεί να εγκαθιδρύσει στα προσεχή έτη ώστε να ενισχυθεί η ρευστότητά της), και παρέχεται η δυνατότητα παρακολούθησης από τον Οργανισμό της ανάπτυξης της εγχώριας αγοράς εξισορρόπησης (balancing).

4. Ενημέρωση της ΡΑΕ, βάσει της σχετικής υποχρέωσης της ΔΕΠΑ, ως προς τα στοιχεία τιμών εισαγωγής αερίου και εμπορικής δραστηριότητας που απαιτούνται από τους ειδικούς όρους της άδειας προμήθειας αερίου (σε τριμηνιαία βάση), καθώς και της ΕΣΥΕ ως προς τα στοιχεία των δεικτών τιμών πώλησης και προμήθειας αερίου (σε μηνιαία βάση).

Για τα έτη 2015-2016, η Εταιρεία δεν έλαβε κανένα πρόστιμο ή χρηματική κύρωση για περιστατικά μη συμμόρφωσης της με τη νομοθεσία και τους κανονισμούς.



9

Το δίκτυο μας

Για την ΔΕΠΑ η ποιότητα στο προϊόν και τις υπηρεσίες που προσφέρει είναι από τις κύριες προτεραιότητές της. Στόχος μας είναι να διασφαλίσουμε ότι πληρούνται όλες οι απαιτούμενες και καθορισμένες από την νομοθεσία προδιαγραφές, ώστε να δημιουργήσουμε ένα θετικό αντίκτυπο στην αγορά εργασίας. Στο πλαίσιο αυτό η ΔΕΠΑ στηρίζει και υιοθετεί κάποιες καίριες λειτουργίες όπως την διαφάνεια σε διαδικασίες, την πράσινη επιχειρηματικότητα, την καινοτομία αλλά και την διατήρηση της ανταγωνιστικότητας. Ακολουθώντας αυτήν την κατεύθυνση, τελικός μας στόχος είναι η ενδυνάμωση της εθνικής οικονομίας.



**το φυσικό αέριο επιτρέπει μεγαλύτερη ενεργειακή απόδοση σε όλους τους τομείς της παραγωγής ενώ επιβαρύνει πολύ λιγότερο το περιβάλλον**



**ανάπτυξη ενός βασικού δικτύου 12 πρατηρίων σε Αθήνα, Θεσσαλονίκη, Βόλο, Λάρισα, Λαμία, μέσα σε υπάρχοντα πρατήρια με σήματα του Ομίλου των ΕΛΠΕ**



**31,8** εκατ. MWh **συνολικές πωλήσεις για το 2015 συμπεριλαμβανομένων και των ποσοτήτων που διατέθηκαν μέσω δημοπρασιών**

### Καινοτόμα προϊόντα και υπηρεσίες

Με κύριο στόχο τη μεγιστοποίηση της ικανοποίησης των πελατών μας, αναζητούμε συνεχώς τρόπους για την παροχή βέλτιστων και καινοτόμων προϊόντων και υπηρεσιών.

Το φυσικό αέριο αποτελεί το φιλικότερο συμβατικό καύσιμο στο περιβάλλον και στον άνθρωπο και αποτελεί καινοτόμο προϊόν που έχει εισαχθεί στον ελληνικό χώρο τα τελευταία χρόνια. Η Εταιρεία μας είναι εκείνη που εισήγαγε το φυσικό αέριο στην Ελλάδα, πραγματοποιώντας μια μεγάλη ενεργειακή επένδυση.

Το φυσικό αέριο επιτρέπει μεγαλύτερη ενεργειακή απόδοση σε όλους τους τομείς της παραγωγής ενώ επιβαρύνει πολύ λιγότερο το περιβάλλον

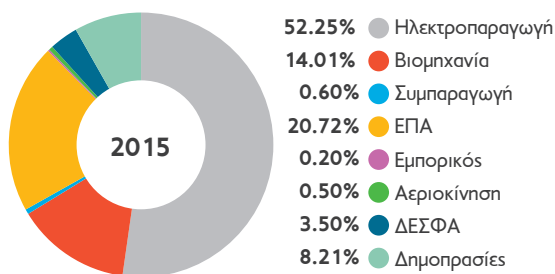
συγκρινόμενο ανά παραγόμενη ενέργεια (κατά 38% από τον άνθρακα, κατά 28% από το μαζούτ και κατά 24% από το πετρέλαιο ντίζελ) και παρέχει μεγαλύτερη ευελιξία, ευκολία χρήσης και γενικότερης διαχείρισης τόσο στις οικιακές όσο και στις εμπορικές και βιομηχανικές εφαρμογές.

Στο ίδιο πλαίσιο, εντάσσεται και η χρήση φυσικού αερίου στον τομέα της παραγωγής ηλεκτρικής ενέργειας. Οι σταθμοί παραγωγής ηλεκτρικής ενέργειας συνδυασμένου κύκλου φυσικού αερίου και τα συστήματα συμπαραγωγής ηλεκτρισμού και θερμότητας αποτελούν τη βέλτιστη δυνατή επιλογή τόσο από πλευράς εξοικονόμησης ενέργειας και κόστους παραγωγής όσο και από πλευράς περιβαλλοντικών επιπτώσεων. Η χρησιμοποίηση φυσικού αερίου σε μονάδες συνδυασμένου κύκλου έχει ως αποτέλεσμα τη σημαντική αύξηση

του βαθμού απόδοσης παραγωγής ηλεκτρισμού σε 52 - 55% έναντι 35 - 40% των συμβατικών ηλεκτροπαραγωγικών σταθμών. Επίσης, λόγω της «καθαρότητας» των προϊόντων καύσης του φυσικού αερίου, αυτό μπορεί να χρησιμοποιηθεί απευθείας σε ορισμένες βιομηχανικές εφαρμογές χωρίς την παρεμβολή εναλλακτών που έχουν ως συνέπεια ενεργειακές απώλειες. Τέλος, με την υποκατάσταση ηλεκτρικής ενέργειας από φυσικό αέριο στην τελική κατανάλωση, κυρίως στις οικιακές και εμπορικές χρήσεις, θα αποφευχθούν οι απώλειες μετατροπής της πρωτογενούς πηγής ενέργειας σε ηλεκτρισμό καθώς και οι απώλειες κατά τη μεταφορά της ηλεκτρικής ενέργειας.

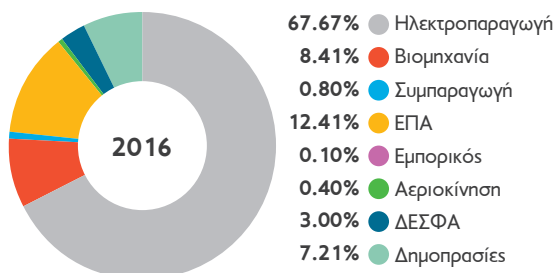
Κατά το 2015 οι συνολικές πωλήσεις μας συμπεριλαμβανομένων των πωλήσεων στο ΔΕΣΦΑ και των πωλήσεων λιανικής αεριοκίνησης ανήλθαν σε 31,8 εκατ. MWh που αντιστοιχούν στην ακόλουθη κατανομή:

**Πωλήσεις ΔΕΠΑ  
ανά Τομέα Δραστηριοποίησης**



Κατά το 2016 οι συνολικές πωλήσεις μας ανήλθαν σε 42,7 εκατ. MWh συμπεριλαμβανομένων και των ποσοτήτων που διατέθηκαν μέσω δημοπρασιών, που αντιστοιχούν στην ακόλουθη κατανομή:

**Πωλήσεις ΔΕΠΑ  
ανά Τομέα Δραστηριοποίησης**



### Έργο Αεριοκίνησης

Εντός του 2016 συνεχίστηκε η υλοποίηση του επιχειρηματικού σχεδίου αεριοκίνησης για τη διείσδυση του Φ.Α. (CNG) στην λιανική αγορά καυσίμων κίνησης οχημάτων. Το επιχειρηματικό σχέδιο περιλαμβάνει την ανάπτυξη ενός βασικού δικτύου 12 πρατηρίων σε Αθήνα, Θεσσαλονίκη, Βόλο, Λάρισα, Λαμία, μέσα σε υπάρχοντα πρατήρια με σήματα του Ομίλου των ΕΛΠΕ, καθώς και δράσεις προβολής και προωθητικές ενέργειες, σε συνεργασία με αυτοκινητοβιομηχανίες και άλλους φορείς, για την απόκτηση πελατών και την ενημέρωση / ενεργοποίηση του κοινού.

Εντός του 2016 τέθηκαν σε λειτουργία τα CNG πρατήρια στον Αγ. Ρέννη (Αθήνα) και Λαμία. Με τα δύο αυτά νέα σημεία πώλησης, το δίκτυο CNG πρατηρίων εντός πρατηρίων του ομίλου των ΕΛΠΕ ανέρχεται σε 8 πρατήρια «FISIKON», ενώ ο συνολικός αριθμός πρατηρίων συμπεριλαμβανομένων και των πρατηρίων της ΔΕΠΑ στα Α. Λιόσια και στην Ανθούσα είναι 10.

Εντός του 2016 ολοκληρώθηκε η κατασκευή του CNG πρατηρίου FISIKON στο Κορωπί το οποίο θα λειτουργήσει εντός του 2017 και ολοκληρώθηκε η αδειοδότηση δύο νέων πρατηρίων στην Αθήνα (Ηλιούπολη και Ασπρόπυργος), η κατασκευή και λειτουργία των οποίων αναμένεται να γίνει εντός του 2017.

Στο 3ο τετράμηνο υπογράφηκε εμπορική σύμβαση και σύμβαση ανάπτυξης έργου (business development



agreement) με το ΚΤΕΛ Ιωαννίνων τοιούτοτρόπως να γίνει στην πόλη των Ιωαννίνων το πρώτο CNG πρατήριο το οποίο θα τροφοδοτείται με βυτία Φ.Α. από υπάρχοντα πρατήρια στην Θεσσαλονίκη.

Την χρονιά αυτή η εταιρεία ολοκλήρωσε τις συμβάσεις που είχε υπογράψει με τις εταιρίες BIAMAP A.E., KOSMOCAR A.E. και MERCEDES HELLAS A.E. για την προώθηση ΤΑΞΙ και VAN (intercity logistics) οχημάτων σε περιοχές του υπάρχοντος δικτύου πρατηρίων «FISIKON» στην Ελλάδα. Μέχρι τα τέλη του 2016 με προωθητικές δράσεις της ΔΕΠΑ έχουν τεθεί σε κυκλοφορία 260 εργοστασιακά επαγγελματικά CNG οχήματα. Ο συνολικός αριθμός CNG οχημάτων που κυκλοφορούν πάνω στους Ελληνικούς δρόμους είναι 1.500.

Στο 4ο τρίμηνο η εταιρεία άρχισε την υλοποίηση ενός προγράμματος προώθησης μετατροπής βαρέων πετρελαιοκίνητων οχημάτων για την κίνησή τους με CNG (dual fuel).

Το 2016 συνεχίστηκε το πρόγραμμα εκπαίδευσης τεχνιτών αερίων καυσίμων με αντικείμενο την κατάρτιση και την πρακτική τους εξάσκηση σε θέματα που αφορούν την μετατροπή οχημάτων σε οχήματα διπλού καυσίμου (CNG-βενζίνη, bi-fuel). Το πρόγραμμα αυτό χρηματοδοτείται 100% από την ΔΕΠΑ.

Την χρονιά αυτήν πραγματοποιήθηκαν δράσεις προβολής & επικοινωνίας της «αεριοκίνησης» με ειδικές εκδηλώσεις στην Λάρισα και Βόλο, καθώς και με συμμετοχή σε κλαδικές εκθέσεις, παρουσιάσεις, και συνέδρια και με δημοσιεύσεις στα ΜΜΕ.

## Έργο Τροφοδοσίας CNG σε περιοχές εκτός δικτύου

Εντός του 2016 δημιουργήθηκε ομάδα έργου για την ανάπτυξη της δραστηριότητας τροφοδοσίας CNG σε περιοχές εκτός δικτύου. Στόχος της δραστηριότητας είναι η οδική μεταφορά φυσικού αερίου σε συμπιεσμένη μορφή για την τροφοδοσία καταναλωτών, απομακρυσμένων από το δίκτυο διανομής, που οι γεωγραφικές και οικονομικές συνθήκες δεν επιτρέπουν τη σύνδεση τους.

Η δραστηριότητα θα ξεκινήσει με την τροφοδοσία με CNG μεμονωμένων βιομηχανικών και εμπορικών

πελατών σε σχετικά μικρή απόσταση (έως 100 km) από υφιστάμενα δίκτυα, μέσω σταθμών συμπίεσης που θα δημιουργηθούν σε σημεία του υφιστάμενου συστήματος μεταφοράς και διανομής, επιτυγχάνοντας τη μεγαλύτερη δυνατή κάλυψη των δυνητικών καταναλωτών, σε Θράκη, Μακεδονία, Θεσσαλία, Στερεά Ελλάδα και Πελοπόννησο.

Οι αναγκαίες υποδομές της δραστηριότητας περιλαμβάνουν τους σταθμούς συμπίεσης, φορτηγά μεταφοράς CNG με ειδικές συστοιχίες αποθήκευσης και σταθμούς αποσυμπίεσης στις εγκαταστάσεις του καταναλωτή.

## Εγγύηση Προϊόντων και Υπηρεσιών

Αν και το φυσικό αέριο δεν είναι προϊόν που υπόκειται σε σήμανση, είμαστε σε πλήρη συμφωνία με τους όρους των συμβάσεων και τις υποχρεώσεις μας προς τους πελάτες μας σε θέματα που εξασφαλίζουν την ορθολογική του χρήση όπως και την ασφάλειά τους. Οι πελάτες πληροφορούνται πλήρως για το φυσικό αέριο, τη θετική του λειτουργία αλλά και πιθανά προβλήματα που μπορεί να υπάρξουν, ενώ η εταιρεία εγγυάται ότι οι υπηρεσίες της ανταποκρίνονται στις απαιτήσεις ποιότητας. Αρμόδια Διεύθυνση είναι η Διεύθυνση Δραστηριοτήτων Προμήθειας Αερίου.

Κατά τη διάρκεια του 2015 και του 2016, δεν παρουσιάστηκαν περιστατικά μη συμμόρφωσης με τους κανονισμούς και εθελοντικά πρότυπα σχετικά με την ενημέρωση και σήμανση προϊόντων και υπηρεσιών.

## Εξυπηρέτηση και Ικανοποίηση πελατών

Βασικοί στόχοι της Εταιρείας μας είναι η αποτελεσματική, γρήγορη και άμεση εξυπηρέτηση των πελατών μας. Επιθυμία μας είναι η διάθεση φυσικού αερίου σε ανταγωνιστικές τιμές καθώς και η ανάπτυξη και προσφορά κάθε είδους νέων εφαρμογών και υπηρεσιών χρήσης φυσικού αερίου προκειμένου να ανταποκρίνεται στις αυξανόμενες προσδοκίες τους.

Δεσμευόμαστε για την εξυπηρέτηση, την ικανοποίηση των αναγκών και την παροχή ευελιξίας στις επιλογές των πελατών μας, παρέχοντας άμεσα φυσικό αέριο,



μετά ή άνευ συναφών υπηρεσιών μεταφοράς, λαμβάνοντας υπόψη το ρυθμιστικό πλαίσιο και παρέχοντας στους πελάτες μας την δυνατότητα αυτοτελούς σύμβασης προμήθειας φυσικού αερίου. Επίσης, βασικό εργαλείο διερεύνησης της ικανοποίησης των πελατών μας αποτελούν οι έρευνες μέσα από σχετικά ερωτηματολόγια, με σκοπό να εντοπισθούν πιθανά προβλήματα, να βελτιωθούν οι υπηρεσίες μας όπως και να ανταποκριθούμε στις προσδοκίες τους.

### Υπεύθυνη Επικοινωνία και Marketing

Σημαντικός τομέας για την εύρυθμη προώθηση του προϊόντος και υπηρεσιών μας αποτελεί ο τομέας της υπεύθυνης επικοινωνίας και του μάρκετινγκ. Στόχος μας είναι η επικοινωνία με τους πελάτες μας να είναι αξιόπιστη και έγκυρη γι' αυτό ακολουθούμε πιστά και αυστηρά όλους τους σχετικούς νόμους και εθελοντικούς κώδικες για διαφημιστικές και προωθητικές δράσεις τόσο στα Μέσα Μαζικής Ενημέρωσης όσο και στα Μέσα Κοινωνικής Δικτύωσης. Επίσης, στον Κώδικα Επαγγελματικής Δεοντολογίας και Ηθικής γίνεται αναφορά στις συνέπειες της μη εξουσιοδοτημένης δημοσιοποίησης πληροφοριών όπως το να θιγεί η αξιοπιστία και το κύρος της Εταιρείας. Για το λόγο αυτό διευκρινίζεται ότι μόνο εξουσιοδοτημένοι εκπρόσωποι μας μπορούν να προβαίνουν σε δηλώσεις ή να παρέχουν

στοιχεία και πληροφορίες ενώ τονίζεται, ότι σε πάσης φύσεως επικοινωνία, είτε εσωτερικά είτε με τρίτους, οι παρεχόμενες πληροφορίες πρέπει να είναι ακριβείς, έγκυρες και στο πλαίσιο των κατάλληλων εξουσιοδοτήσεων. Ειδικότερα, στελέχη, εργαζόμενοι ή συνεργάτες που προγραμματίζουν να προβούν σε ομιλίες, παρουσιάσεις, συνεντεύξεις, αρθρογραφία, μελέτες κ.λ.π. οφείλουν να λαμβάνουν έγκριση της Διοίκησης εφόσον επιθυμούν να εκπροσωπούν τη ΔΕΠΑ, να ενημερώνουν τη Διεύθυνση Εταιρικών και Ρυθμιστικών Δραστηριοτήτων προκειμένου να λαμβάνουν σχετική καθοδήγηση και να αποφεύγουν να εκφράζουν απόψεις ή να απαντούν σε ερωτήματα που δεν εμπίπτουν στον τομέα της εξειδίκευσής τους.

### Προστασία Προσωπικών Δεδομένων

Αναφορικά με την προστασία του απορρήτου σχετικά με τα προσωπικά δεδομένα των πελατών μας, η ΔΕΠΑ δεσμεύει μέσω του Κώδικα Επαγγελματικής Δεοντολογίας και Ηθικής όσους -λόγω της θέσης τους στην Εταιρεία- διαχειρίζονται ή έχουν πρόσβαση σε εμπιστευτικές πληροφορίες να τις προστατεύσουν και να μην τις χρησιμοποιούν, τις εκμεταλλεύονται ή τις δημοσιοποιούν. Στις πληροφορίες αυτές περιλαμβάνονται μεταξύ άλλων οι πληροφορίες τιμολόγησης όπως και οι κατάλογοι πελατών. Η υποχρέωση προστασίας και ορθής χρήσης των πληροφοριών και των δεδομένων αυτών εξακολουθεί να ισχύει και όταν παύουν να εργάζονται στην Εταιρεία. Η παράβαση των κανόνων αυτών δεν αποτελεί μόνο παράβαση των κανόνων του Κώδικα Επαγγελματικής Δεοντολογίας της ΔΕΠΑ, αλλά και παράβαση της σχετικής νομοθεσίας, με διοικητικές και ποινικές συνέπειες.

Το 2015 και το 2016, δεν υπήρξε κανένα παράπονο σχετικά με παραβιάσεις του απορρήτου των προσωπικών δεδομένων των πελατών μας.

## ΤΑ ΟΦΕΛΗ ΤΟΥ ΦΥΣΙΚΟΥ ΑΕΡΙΟΥ ΣΤΟΝ ΟΙΚΙΑΚΟ, ΕΜΠΟΡΙΚΟ ΚΑΙ ΒΙΟΜΗΧΑΝΙΚΟ ΤΟΜΕΑ

Η διεύρυνση της χρήσης του στον οικιακό, εμπορικό και βιομηχανικό τομέα συμβάλλει αποτελεσματικά στην αντιμετώπιση της ανεργίας με τη δημιουργία νέων θέσεων και ειδικοτήτων στην αγορά εργασίας. Τα οφέλη που αποκομίζουμε από τη χρήση του φυσικού αερίου στον οικιακό, εμπορικό και βιομηχανικό τομέα παρουσιάζονται παρακάτω.

Οικιακός Τομέας	Εμπορικός Τομέας	Βιομηχανικός Τομέας
<ul style="list-style-type: none"> <li>• Περισσότερο οικονομική ενέργεια.</li> <li>• Γρήγορη απόσβεση της επένδυσης.</li> <li>• Ακριβής μέτρηση.</li> <li>• Πληρωμή λογαριασμού μετά την κατανάλωσή του.</li> <li>• Μη χρήση αποθηκευτικού χώρου.</li> <li>• Σταθερή και μόνιμη παροχή, χωρίς εξαρτήσεις.</li> <li>• Ασφαλές στη χρήση, χωρίς οσμές, θορύβους και ρύπους.</li> <li>• Εύκολη και απλή εγκατάσταση εξοπλισμού με καθαριότητα και οικονομία χώρων.</li> <li>• Μεγαλύτερη διάρκεια ζωής των συσκευών και του εξοπλισμού, με υψηλότερη απόδοση και μικρότερο κόστος συντήρησης, χωρίς πρόσθετες δαπάνες για την ομαλή λειτουργία του (δεξαμενές, αντλίες, προθερμαντήρες, κ.λπ.).</li> </ul>	<ul style="list-style-type: none"> <li>• Μη ενασχόληση με παραγγελίες και παραλαβές καυσίμων.</li> <li>• Δυνατότητα εκμετάλλευσης χώρων που σήμερα χρησιμοποιούνται για αποθήκευση καυσίμων (δεξαμενές).</li> <li>• Αισθητική αρτιότητα, αυξημένη καθαριότητα χώρων και συσκευών.</li> <li>• Λιγότερη συντήρηση συσκευών.</li> <li>• Ορθολογική χρήση ενέργειας στη μείωση λειτουργικών δαπανών, στην οικονομία.</li> <li>• Επιμήκυνση της διάρκειας ζωής του εξοπλισμού εξασφαλίζοντας ταυτόχρονα υψηλότερη απόδοση.</li> </ul>	<ul style="list-style-type: none"> <li>• Συνεχής παροχή καυσίμου που εξασφαλίζει απρόσκοπτη λειτουργία και αποδεσμεύει κεφάλαια για τη διατήρηση αποθεμάτων και αποθηκευτικών χώρων.</li> <li>• Μειωμένες εκπομπές ρύπων, που συμβάλλουν αποφασιστικά στο καθαρότερο περιβάλλον και στην καταπολέμηση του φαινομένου του θερμοκηπίου.</li> <li>• Μειωμένο λειτουργικό κόστος διαχείρισης καυσίμου και συντήρησης.</li> <li>• Αυξημένη ενεργειακή απόδοση και οικονομία.</li> <li>• Βελτίωση της ποιότητας των προϊόντων.</li> <li>• Ευχέρεια χειρισμού και ελέγχου.</li> <li>• Αποκέντρωση θερμικών χρήσεων.</li> </ul>

## ΣΥΣΤΑΣΗ ΦΥΣΙΚΟΥ ΑΕΡΙΟΥ

Το φυσικό αέριο είναι άχρωμο και άοσμο. Η χαρακτηριστική του οσμή δίνεται τεχνικά ώστε να γίνεται αντιληπτό σε περίπτωση διαρροής. Βασικό συστατικό του φυσικού αερίου είναι το μεθάνιο, συνυπάρχουν όμως σε αυτό και σημαντικές ποσότητες αιθανίου, προπανίου και βουτανίου καθώς και διοξείδιο του άνθρακα, άζωτο, ήλιο και υδρόθειο. Ανήκει στη δεύτερη οικογένεια των αέριων καυσίμων και είναι ελαφρύτερο από τον αέρα με ειδικό βάρος 0,59, το οποίο αποτελεί και μεγάλο πλεονέκτημα του έναντι του υγραερίου LPG.

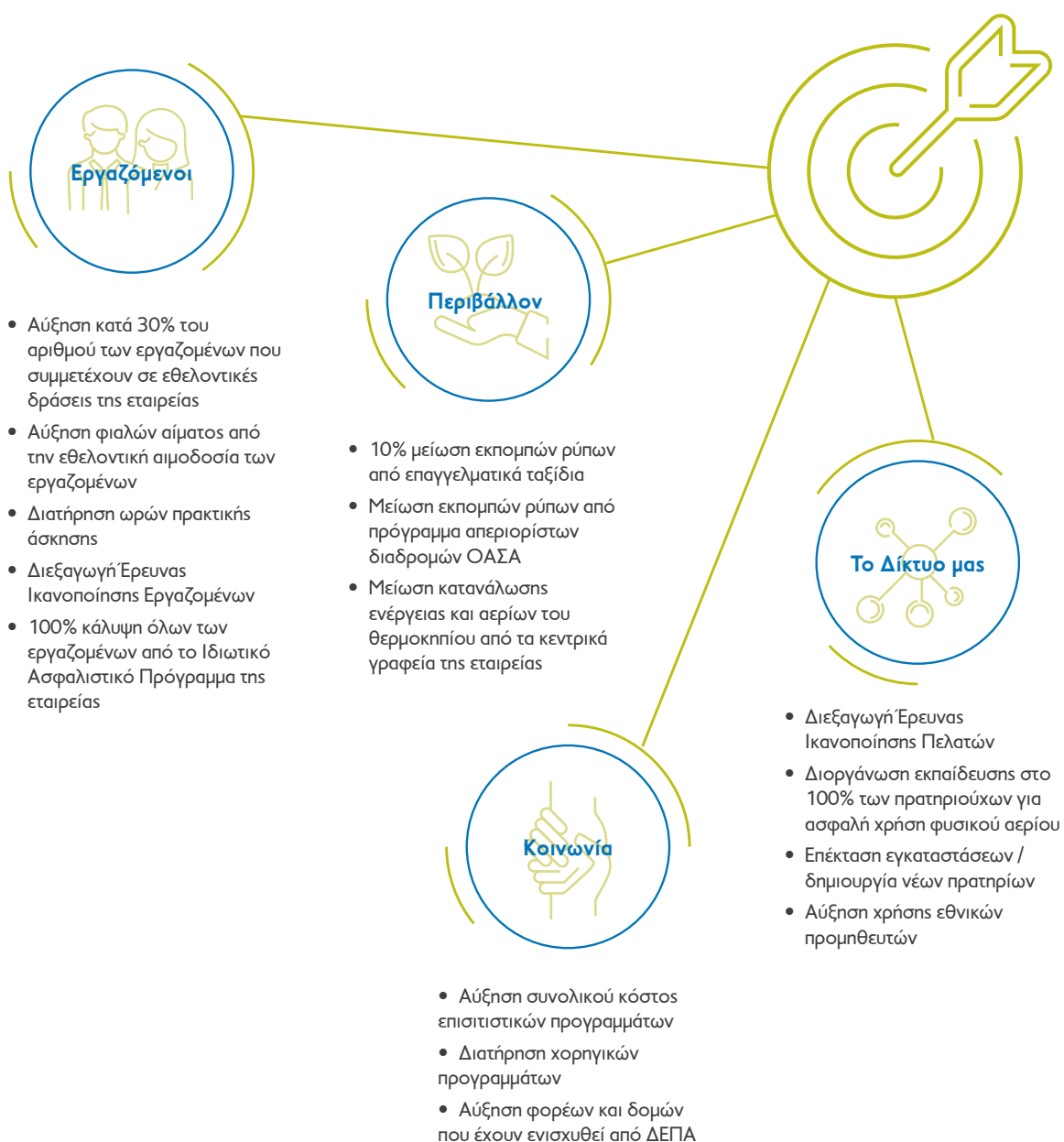
Η καύση του σε σχέση με αυτή άλλων καυσίμων έχει λιγότερο επιβλαβείς συνέπειες για το περιβάλλον παράγοντας μικρότερες ποσότητες διοξειδίου του άνθρακα για κάθε μονάδα παραγόμενης ενέργειας. Αποτελεί την καθαρότερη πηγή πρωτογενούς ενέργειας μετά τις ανανεώσιμες μορφές. Τα μεγέθη των εκπεμπόμενων ρύπων είναι σαφώς μικρότερα σε σχέση με τα συμβατικά καύσιμα, ενώ η βελτίωση του βαθμού απόδοσης μειώνει τη συνολική κατανάλωση καυσίμου περιορίζοντας την ατμοσφαιρική ρύπανση.

Τα μεγέθη των εκπεμπόμενων ρύπων (ενδεικτικά Οξειδία του Αζώτου, Διοξείδιο του Θείου, μονοξείδιο του άνθρακα) είναι σαφώς μικρότερα σε σχέση με τα συμβατικά καύσιμα, ενώ η βελτίωση του βαθμού απόδοσης μειώνει τη συνολική κατανάλωση καυσίμου και συνεπώς περιορίζει την ατμοσφαιρική ρύπανση.



# 10) Στόχοι

Στο τέλος του 2016 προχωρήσαμε στην δημιουργία scorecard εταιρικής υπευθυνότητας, καταγράφοντας τις ανάγκες και τις προσδοκίες της εταιρείας στους τέσσερεις βασικούς μας πυλώνες: Εργαζόμενοι, Περιβάλλον, Κοινωνία και Το Δίκτυο μας. Μέσα από την διεργασία του scorecard εταιρικής υπευθυνότητας εξήχθησαν και καταγράφονται δείκτες (KPIs) για τον εντοπισμό της απόδοσης της ΔΕΠΑ στα θέματα εταιρικής υπευθυνότητας καθώς και μελλοντικοί στόχοι για την βελτίωση των δεικτών αυτών. Οι στόχοι που έχουν καταγραφεί παρουσιάζονται στον πίνακα που ακολουθεί.





11

Όρια και  
περιορισμοί

ΟΥΣΙΑΣΤΙΚΑ ΘΕΜΑΤΑ	ΟΡΙΑ ΕΝΤΟΣ ΟΡΓΑΝΙΣΜΟΥ	ΟΡΙΑ ΕΚΤΟΣ ΟΡΓΑΝΙΣΜΟΥ	ΠΕΡΙΟΡΙΣΜΟΙ ΕΝΤΟΣ & ΕΚΤΟΣ ΟΡΓΑΝΙΣΜΟΥ
Οικονομική Επίδοση	Μέτοχοι Εργαζόμενοι	Πελάτες Προμηθευτές Θυγατρικές Εταιρείες	Η παρούσα Έκθεση Εταιρικής Υπευθυνότητας αφορά τις δραστηριότητες της εταιρείας ΔΕΠΑ Α.Ε.
Έμμεσες Οικονομικές Επιδράσεις	Μέτοχοι Εργαζόμενοι	ΜΜΕ Τοπική Κοινωνία	
Συμμόρφωση με περιβαλλοντική νομοθεσία	Μέτοχοι Εργαζόμενοι	Ρυθμιστικές Αρχές Κυβέρνηση Προμηθευτές Θυγατρικές Εταιρείες	
Έργα προστασίας περιβάλλοντος	Μέτοχοι Εργαζόμενοι	ΜΜΕ Τοπική Κοινωνία	
Απασχόληση	Εργαζόμενοι	Τοπική Κοινωνία	
Υγεία και Ασφάλεια στην Εργασία	Εργαζόμενοι	Ρυθμιστικές Αρχές	
Κατάρτιση και Εκπαίδευση	Εργαζόμενοι		
Διαφορετικότητα και Ίσες Ευκαιρίες	Εργαζόμενοι	Ρυθμιστικές Αρχές	
Αποφυγή Διακρίσεων	Εργαζόμενοι	Ρυθμιστικές Αρχές Προμηθευτές Θυγατρικές Εταιρείες	
Τοπικές Κοινότητες	Εργαζόμενοι	Τοπικές Κοινότητες	
Καταπολέμηση της Διαφθοράς	Εργαζόμενοι	Ρυθμιστικές Αρχές Κυβέρνηση	
Ιδιωτικότητα Πελατών	Εργαζόμενοι	Πελάτες	

## 12. Πίνακας GRI

Η παρούσα Έκθεση Εταιρικής Υπευθυνότητας της ΔΕΠΑ αποτελεί την Τρίτη έκθεση της εταιρείας και καλύπτει τις δραστηριότητες και επιδόσεις μας για τα έτη 2015 και 2016. Αξιολογήθηκε από το Κέντρο Αειφορίας και Αριστείας (CSE) σύμφωνα με τις οδηγίες του GRI G4 και βεβαιώθηκε ότι το επίπεδο συμμόρφωσης είναι in-accordance Core.

### ΠΙΝΑΚΑΣ ΔΕΙΚΤΩΝ GRI-G4

#### IN ACCORDANCE - CORE

Δείκτης	Περιγραφή	Αναφορά
<b>Εταιρικό Προφίλ</b>		
G4-1	Δήλωση από το ανώτερο στέλεχος της εταιρείας.	Σελ. 6-7
<b>Οργανωτικό Προφίλ</b>		
G4-3	Επωνυμία της εταιρείας	Δημόσια Επιχείρηση Αερίου (ΔΕΠΑ)
G4-4	Κύριες εμπορικές επωνυμίες, προϊόντα και/ή υπηρεσίες	Σελ. 18
G4-5	Τοποθεσία και έδρα της εταιρείας	Σελ. 11
G4-6	Αριθμός των χωρών στις οποίες δραστηριοποιείται η εταιρεία	Σελ. 19-20
G4-7	Καθεστώς ιδιοκτησίας και νομική μορφή	Σελ. 18
G4-8	Αγορές που εξυπηρετούνται	Σελ. 18-20
G4-9	Μεγέθη του οργανισμού που εκδίδει την έκθεση	Σελ. 20-22, 39
G4-10	Στοιχεία εργατικού δυναμικού ανά κατηγορία, φύλο, ηλικιακή ομάδα, κινητικότητα και άλλους δείκτες διαφοροποίησης	Σελ. 40, 46
G4-11	Αναφέρετε το ποσοστό από το σύνολο των εργαζομένων που καλύπτετε από συλλογικές συμβάσεις	Σελ. 40
G4-12	Περιγράψτε την εφοδιαστική αλυσίδα της Εταιρείας	Σελ. 19
G4-13	Αναφέρετε οποιεσδήποτε σημαντικές μεταβολές κατά τη διάρκεια της περιόδου	Σελ. 16, 17, 26
G4-14	Αναφέρετε εάν και πώς αντιμετωπίζεται η αρχή της πρόληψης	Σελ. 31
G4-15	Λίστα οικονομικών, περιβαλλοντικών και κοινωνικών Αρχών ή άλλων πρωτοβουλιών στους οποίους η Εταιρεία συνεισφέρει ή υποστηρίζει	Σελ. 57-59
G4-16	Λίστα συνδέσμων (όπως βιομηχανικός σύνδεσμος) και εθνικών ή παγκοσμίων οργανώσεων στις οποίες η Εταιρεία συμμετέχει	Σελ. 23



Δείκτης	Περιγραφή	Αναφορά
<b>Αναγνώριση Ουσιαστικών Θεμάτων και Ορίων</b>		
G4-17	Λίστα των οντοτήτων που συμπεριλαμβάνονται στις οικονομικές εκθέσεις της Εταιρείας ή σχετικών εγγράφων	Σελ. 18-19
G4-18	Διαδικασία καθορισμού του περιεχομένου της έκθεσης	Σελ. 33
G4-19	Ουσιαστικά θέματα που αναγνωρίστηκαν κατά τη διαδικασία ορισμού του περιεχομένου της έκθεσης	Σελ. 34
G4-20	Για κάθε αναγνωρισμένο ουσιαστικό θέμα αναφέρετε εάν το θέμα είναι ουσιαστικό για τον οργανισμό	Σελ. 71
G4-21	Για κάθε αναγνωρισμένο ουσιαστικό θέμα αναφέρετε εάν το θέμα είναι ουσιαστικό έξω από τον οργανισμό	Σελ. 71
G4-22	Αναθεώρηση πληροφοριών που συμπεριλήφθηκαν σε προγενέστερες εκθέσεις και τους λόγους για αυτή την αναθεώρηση	Δεν υπάρχουν τέτοιου είδους αναθεωρήσεις
G4-23	Σημαντικές αλλαγές σε σχέση με τις προγενέστερες περιόδους εκθέσεων, στο πεδίο, στο όριο ή στις μεθόδους εκτίμησης που εφαρμόζονται στην έκθεση	Δεν υπάρχουν τέτοιου είδους αλλαγές
<b>Εμπλοκή Ενδιαφερόμενων Μερών</b>		
G4-24	Λίστα ενδιαφερόμενων μερών	Σελ. 36
G4-25	Βασικά στοιχεία για τον προσδιορισμό και την επιλογή των ενδιαφερόμενων μερών που θα συμμετέχουν	Σελ. 36
G4-26	Αντιμετώπιση του θέματος και προβληματισμοί από τα ενδιαφερόμενα μέρη	Σελ. 37
G4-27	Βασικά θέματα και προβληματισμοί που προέκυψαν ή τέθηκαν από τα ενδιαφερόμενα μέρη	Σελ. 37
<b>Προφίλ Έκθεσης</b>		
G4-28	Περίοδος απολογισμού για τις παρεχόμενες πληροφορίες	Σελ. 11
G4-29	Ημερομηνία της πιο πρόσφατης προγενέστερης έκθεσης	2015
G4-30	Κύκλος έκθεσης (ετήσια, διετής κλπ.)	Διετής
G4-31	Σημείο επικοινωνίας για υποβολή ερωτημάτων σχετικά με την έκθεση ή το περιεχόμενό της	Σελ. 11
G4-32	Αναφορά στην επιλογή «in accordance» που η Εταιρεία έχει επιλέξει	Σελ. 11, 72
	Αναφορά στο περιεχόμενο GRI για την επιλογή σας	Σελ. 11, 72
	Αναφορά στην εξωτερική διασφάλιση της έκθεσης εάν έχει διασφαλιστεί εξωτερικά	Η παρούσα Έκθεση δεν έχει εξωτερική διασφάλιση
G4-33	Αναφορά στην πολιτική και τρέχουσα πρακτική όσον αφορά την επιδίωξη εξωτερικής διασφάλισης της έκθεσης	Η παρούσα Έκθεση δεν έχει εξωτερική διασφάλιση
<b>Διακυβέρνηση</b>		
G4-34	Δομή εταιρικής Διακυβέρνησης	Σελ. 28-29
<b>Ηθική και Ακεραιότητα</b>		
G4-56	Δηλώσεις για την αποστολή ή τις αξίες, τους κώδικες συμπεριφοράς και τις αρχές που αναπτύσσονται εσωτερικά, οι οποίοι σχετίζονται με την οικονομική, την περιβαλλοντική και την κοινωνική επίδοση, καθώς και το στάδιο υλοποίησής τους.	Σελ. 47, 55-57

## 13. Πίνακας GRI

### IN ACCORDANCE - CORE

#### SPECIFIC STANDARD DISCLOSURES

Ουσιαστικά Θέματα	Δείκτης	Περιγραφή	Αναφορά
<b>Κατηγορία: Οικονομία</b>			
Οικονομική Επίδοση	G4EC1	Άμεση οικονομική αξία που παράγεται και διανέμεται	Σελ. 22
Έμμεσες Οικονομικές Επιδράσεις	G4EC8	Σημαντικές έμμεσες οικονομικές επιδράσεις και έκταση των επιδράσεων	Σελ. 21
<b>Κατηγορία: Περιβάλλον</b>			
Συμμόρφωση	G4EN29	Χρηματική αξία των σημαντικών προστίμων και συνολικός αριθμός μη χρηματικών κυρώσεων για μη συμμόρφωση με την περιβαλλοντική νομοθεσία και τους κανονισμούς	Σελ. 49
<b>Κατηγορία: Κοινωνία</b>			
<b>Υποκατηγορία: Εργασιακές Πρακτικές και Αξιοπρεπής Εργασία</b>			
Απασχόληση	G4LA2	Παροχές που προσφέρονται σε πλήρως απασχολούμενους και δεν παρέχονται σε προσωρινούς εργαζόμενους ή μερικώς απασχολούμενους, κατά σημαντική τοποθεσία δραστηριοποίηση	Σελ. 40
Υγεία και Ασφάλεια στην Εργασία	G4LA6	Τύπος τραυματισμών και ποσοστά τραυματισμών, επαγγελματικών ασθενειών, χαμένων ημερών εργασίας και αδικαιολόγητων απουσιών από την εργασία	Σελ. 44-45
Κατάρτιση και Εκπαίδευση	G4LA9	Μέσος όρος ωρών κατάρτισης ανά έτος ανά εργαζόμενο, κατά φύλο και κατά κατηγορία εργαζομένων	Σελ. 41-42
Ίση Αμοιβή για Γυναίκες και Άνδρες	G4-LA 13	Αναλογία του βασικού μισθού και της αμοιβής των γυναικών προς αυτά των ανδρών	Σελ. 40
<b>Υποκατηγορία: Ανθρώπινα Δικαιώματα</b>			
Αποφυγή Διακρίσεων	G4HR3	Συνολικός αριθμός περιστατικών διάκρισης και διορθωτικές ενέργειες που αναλήφθηκαν	Σελ. 47
<b>Υποκατηγορία: Κοινωνία</b>			
Τοπικές Κοινότητες	G4SO1	Ποσοστό των δραστηριοτήτων όπου πραγματοποιούνται διαβούλευση με την τοπική κοινότητα, αξιολογήσεις επιδράσεων και αναπτυξιακά προγράμματα	Σελ. 57-59
Καταπολέμηση της Διαφθοράς	G4SO4	Επικοινωνία και κατάρτιση σχετικά με τις πολιτικές και τις διαδικασίες καταπολέμησης της διαφθοράς	Σελ. 60-61
Αντιανταγωνιστική Συμπεριφορά	G4-SO7	Συνολικός αριθμός νομικών ενεργειών για αντιανταγωνιστική συμπεριφορά, αντιμονοπωλιακές και μονοπωλιακές πρακτικές, και τα αποτελέσματα αυτών	Σελ. 60-61
<b>Υποκατηγορία: Υπευθυνότητα για το Προϊόν</b>			
Ιδιωτικότητα Πελατών	G4PR8	Συνολικός αριθμός τεκμηριωμένων αναφορών που αφορούν σε παραβιάσεις της ιδιωτικότητας των πελατών και σε απώλειες δεδομένων πελατών	Σελ. 66

**Graphic Design**  
Citronio

**Η παρούσα Έκθεση Εταιρικής Υπευθυνότητας  
υλοποιήθηκε με τη συνεργασία του  
Κέντρου Αειφορίας (CSE)**

Η εκτύπωση έγινε στο τυπογραφείο  
του Κέντρου Θεραπείας Εξαρτημένων Ατόμων ΚΕΘΕΑ ΣΧΗΜΑ+ΧΡΩΜΑ

ΕΚΤΥΠΩΣΗ ΚΕΘΕΑ ΚΕΝΤΡΟ ΘΕΡΑΠΕΙΑΣ ΕΞΑΡΤΗΜΕΝΩΝ ΑΤΟΜΩΝ  
ΣΧΗΜΑ + ΧΡΩΜΑ





**ΔΗΜΟΣΙΑ ΕΠΙΧΕΙΡΗΣΗ ΑΕΡΙΟΥ (ΔΕΠΑ) Α.Ε.**  
Μαρίνου Αντύπα 92, Ν. Ηράκλειο Αττικής, Τ.Κ.: 141 21  
Τηλ: 210 2701000, Fax: 210 2701010  
[www.depa.gr](http://www.depa.gr)