

ΜΕΛΕΤΗ ICAP Group για την Απασχόληση και την Ανεργία

Για πρώτη φορά λιγότεροι οι απασχολούμενοι από τους οικονομικά ανενεργούς πολίτες

Η δραματική επιδείνωση της ελληνικής οικονομίας την τελευταία διετία, με κύριο χαρακτηριστικό την παρατεταμένη μείωση της οικονομικής δραστηριότητας και την εντεινόμενη ύφεση, είχε άμεσο αντίκτυπο στο μέτωπο της απασχόλησης, με τις δυσμενείς συνέπειες να πλήττουν κυρίως τον ιδιωτικό τομέα. Σε αυτές τις συνθήκες η **ICAP Group** έκρινε ως ιδιαίτερα σημαντικό να δοθεί μια **σαφής εικόνα των εξελίξεων**, όσον αφορά την απασχόληση και ιδιαίτερα την ανεργία, η οποία εκτινάχθηκε σε επίπεδα ρεκόρ για τη χώρα. Για τη Μελέτη αυτή άντλησε στοιχεία από την **Ελληνική Στατιστική Αρχή (ΕΛ.ΣΤΑΤ.)**.

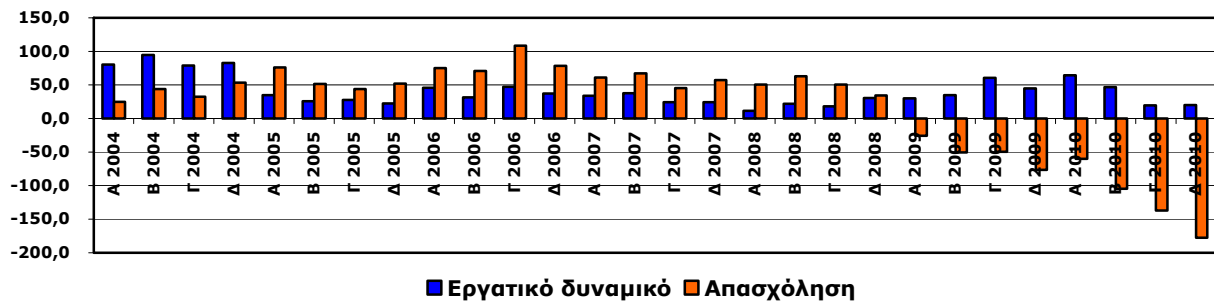
ΑΠΑΣΧΟΛΗΣΗ – ΕΡΓΑΤΙΚΟ ΔΥΝΑΜΙΚΟ

Σύμφωνα με τα στοιχεία της Έρευνας Εργατικού Δυναμικού της ΕΛ.ΣΤΑΤ., ο **μέσος αριθμός των απασχολούμενων μειώθηκε κατά 2,7%** (120 χιλ. άτομα) το 2010 σε σχέση με το 2009. Επισημαίνεται ότι η επιδείνωση ήταν ταχεία και εντεινόμενη στη διάρκεια του έτους, με συνέπεια το τελευταίο τρίμηνο του 2010 ο αριθμός των απασχολούμενων να είναι αρκετά χαμηλότερος (-5,6%) συγκριτικά με την αντίστοιχη περίοδο του 2008 (έναρξη της κρίσης στην Ελλάδα), ενώ ακόμη υπολειπόταν κατά 180 χιλιάδες περίπου σε σχέση με τα τέλη του 2009.

Το **εργατικό δυναμικό** των 5,01 εκατ. ατόμων της Ελλάδος αντιστοιχούσε στο 53,8% του πληθυσμού εργάσιμης ηλικίας (άτομα ηλικίας > 15 ετών), ενώ ο **αριθμός των απασχολούμενων**, ο οποίος διαμορφώθηκε σε **4,30 εκατ.** άτομα (Δ' Τρίμηνο 2010) αντιστοιχεί στο 46,1% του πληθυσμού εργάσιμης ηλικίας. Από την άλλη πλευρά, 4,31 εκατ. άτομα (το 46,2% του παραγωγικού πληθυσμού) δεν είναι ενταγμένο στην αγορά εργασίας είναι δηλαδή **οικονομικά μη ενεργό** (Πίνακας Α. - Παράρτημα), ενώ το πρώτο τρίμηνο του 2011 η διαφορά διευρύνεται περαιτέρω. Το γεγονός ότι **οι απασχολούμενοι είναι λιγότεροι από τους μη οικονομικά ενεργούς** δημιουργεί πλέον ένα δυσμενές προηγούμενο, που μόνο ως αρνητική εξέλιξη μπορεί να χαρακτηριστεί.

Αναλύοντας τα τριμηνιαία στοιχεία που δημοσιεύει η ΕΛ.ΣΤΑΤ. παρατηρείται ότι **η αύξηση της ανεργίας τα έτη 2009 και 2010 δεν προέρχεται μόνο από τη μείωση της απασχόλησης, αλλά και από την αύξηση του εργατικού δυναμικού**. Κατά την περίοδο 2005-2008 οι αυξήσεις του εργατικού δυναμικού ήταν σημαντικά μικρότερες έναντι των αυξήσεων της απασχόλησης (διάγραμμα 1). Το φαινόμενο αυτό σχετιζόταν με τη στροφή των νοικοκυριών σε υψηλό δανεισμό που αναπλήρωνε το κενό μεταξύ αναγκαίου μισθού και τρέχοντος μισθού. Ωστόσο τα τελευταία έτη ο δανεισμός των νοικοκυριών παρουσίασε μείωση, γεγονός το οποίο συνοδεύθηκε από αύξηση της προσφοράς εργασίας, ως αντίδραση στην αυξημένη αβεβαιότητα που δημιουργεί η οικονομική κρίση στα νοικοκυριά, είτε ως προς το εισόδημα είτε ως προς την εύρεση εργασίας.

Διάγραμμα 1. Ετήσιες Μεταβολές απασχόλησης και εργατικού δυναμικού (2004-2010)



Μεταβολές: σε χιλ. Άτομα

Πηγή: ΕΛ.ΣΤΑΤ. Έρευνα Εργατικού Δυναμικού

Εξετάζοντας τις **μεταβολές** στον αριθμό των **απασχολουμένων** φαίνεται ότι, ενώ αρχικά (δηλ. κατά το εννιάμηνο του 2009) η μείωση αφορούσε μόνο τους άνδρες απασχολούμενους, ωστόσο από το Δ' Τρίμηνο του έτους η κρίση έπληξε και τη γυναικεία απασχόληση. Σε γενικές γραμμές η μείωση αφορά όλες τις ηλικιακές ομάδες, με ελάχιστες εξαιρέσεις.

Η απασχόληση μειώνεται λόγω της **μείωσης της πλήρους απασχόλησης**, ενώ αντίθετα η **μερική απασχόληση αυξάνεται διαρκώς** κατά τη διετία 2009-2010. Η αρνητική οικονομική συγκυρία έπληξε κυρίως τους μισθωτούς απασχολούμενους, ενώ από το Γ' Τρίμηνο του 2009 παρατηρείται σημαντική μείωση και στην κατηγορία των (μικρο)εργοδοτών (απασχολούμενοι με προσωπικό).

Πίνακας 1. Ετήσιες μεταβολές της πλήρους και της μερικής απασχόλησης ανά 3μηνο (2009,2010)

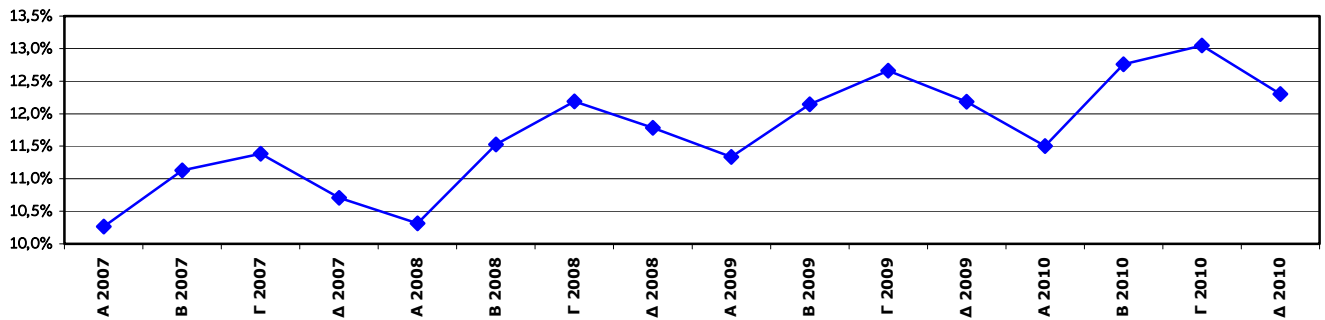
	A 2009	B 2009	Γ 2009	Δ 2009	A 2010	B 2010	Γ 2010	Δ 2010
Σύνολο	-25,8	-50,6	-49,7	-76,8	-60,2	-104,9	-137,2	-177,8
Πλήρης	-40,3	-73,0	-64,0	-93,0	-67,7	-114,6	-153,1	-182,1
Μερική	14,5	22,3	14,4	16,2	7,5	9,7	16,0	4,3

Μεταβολές: σε χιλ. άτομα

Πηγή: ΕΛ.ΣΤΑΤ. Έρευνα Εργατικού Δυναμικού

Ένα στοιχείο που χαρακτηρίζει την αγορά εργασίας κατά τα τελευταία έτη είναι η συνεχής **αύξηση** του ποσοστού των **προσωρινά απασχολουμένων**. Συγκεκριμένα το **ποσοστό της προσωρινής εργασίας** (ως προς το σύνολο των μισθωτών) ανήλθε το Δ' Τρίμηνο του 2010 σε **12,3%**, ενώ το κατά το Δ' Τρίμηνο του 2008 ήταν 11,8%. Όπως διαπιστώνεται από τα στοιχεία της έρευνας, η προσωρινή εργασία παρουσιάζει έντονη εποχικότητα. Ειδικότερα, παρατηρείται αύξηση το δεύτερο και τρίτο τρίμηνο κάθε έτους, η οποία οφείλεται στην αύξηση της τουριστικής κίνησης το συγκεκριμένο διάστημα.

Διάγραμμα 2. Ποσοστό προσωρινής απασχόλησης (2007-2010)



Πηγή: ΕΛ.ΣΤΑΤ. Έρευνα Εργατικού Δυναμικού

Στα παραπάνω θα πρέπει να συνεκτιμηθεί το γεγονός της έντονης αύξησης των συμβάσεων εκ περιτροπής εργασίας και μερικής απασχόλησης το τελευταίο διάστημα και γενικότερα των ελαστικών μορφών απασχόλησης. Συγκεκριμένα, σύμφωνα με στοιχεία του Σώματος Επιθεώρησης Εργασίας (Σ.ΕΠ.Ε.), το τελευταίο έτος οι **συμβάσεις μερικής απασχόλησης** αυξήθηκαν κατά **25%**, ανερχόμενες το 2010 σε 340.619, ενώ οι συμβάσεις **εκ περιτροπής απασχόλησης** αυξήθηκαν κατά **56%** περίπου, φθάνοντας τις 90.158 το 2010. Πέραν αυτών επισημαίνεται και το γεγονός ότι κατά το τελευταίο έτος σημειώθηκαν και 26.523 μετατροπές συμβάσεων, εκ των οποίων το 71% αφορούσε σε μετατροπή από πλήρη σε μερική απασχόληση και το 29% από πλήρη σε εκ περιτροπής εργασία. Τα παραπάνω μεγέθη αναδεικνύουν το φαινόμενο της έντονης τάσης μετατόπισης προς τις λεγόμενες «**ευέλικτες μορφές**» απασχόλησης.

Αναφορικά με τη **μείωση της απασχόλησης**, οι κλάδοι που επηρεάστηκαν περισσότερο τη τελευταία διετία ήταν οι **κλάδοι της μεταποίησης και των κατασκευών**. Μείωση καταγράφηκε και στους κλάδους του τριτογενούς τομέα. Εξαιρεση αποτελεί ο κλάδος των δραστηριοτήτων ανθρώπινης υγείας και κοινωνικής μέριμνας, ο κλάδος της ενημέρωσης και επικοινωνίας μέχρι και το Β' Τρίμηνο του 2010, καθώς και ο κλάδος των χρηματοπιστωτικών και ασφαλιστικών δραστηριοτήτων για το 2010. Από την άλλη πλευρά, εντυπωσιακή ήταν η αύξηση της απασχόλησης του πρωτογενούς τομέα (γεωργία, δασοκομία και αλιεία) μέχρι και το Γ' Τρίμηνο του 2010 (Πίνακας Β - Παράρτημα).

Περαιτέρω, εξετάζοντας τις μεταβολές της απασχόλησης ανά μορφωτικό επίπεδο, διαπιστώνεται ότι κατά κύριο λόγο **μειώνονται οι απασχολούμενοι με απολυτήριο μέσης εκπαίδευσης** και αυτοί με **απολυτήριο δημοτικού**, ενώ αυξάνονται οι απασχολούμενοι με διδακτορικό ή μεταπτυχιακό.

Πίνακας 2. Ετήσιες μεταβολές της απασχόλησης ανά επίπεδο εκπαίδευσης και ανά τρίμηνο (2009-2010)

	A 2009	B 2009	Γ 2009	Δ 2009	A 2010	B 2010	Γ 2010	Δ 2010
Διδακτορικό ή Μεταπτυχιακός τίτλος	6,0	3,2	2,5	2,8	3,8	5,7	5,9	7,6
Πτυχίο Ανωτάτων Σχολών	12,7	2,8	-28,1	-15,0	0,2	2,7	8,1	-0,9
Πτυχίο Ανώτερης Τεχνικής Επαγγελματικής Εκπαίδευσης	12,2	-6,3	-3,8	-2,2	5,7	10,1	4,8	-11,9
Απολυτήριο Μέσης Εκπαίδευσης	-24,2	-26,3	-31,9	-51,1	-33,2	-50,0	-46,3	-45,6
Απολυτήριο 3-ταξιας Μέσης Εκπαίδευσης	-10,2	-3,7	16,0	1,1	-2,9	-26,0	-41,4	-41,2
Απολυτήριο Δημοτικού	-17,3	-16,2	-6,1	-17,8	-35,1	-50,5	-67,2	-83,5
Μερικές τάξεις Δημοτικού	-1,8	-3,3	-0,7	0,3	-3,0	-1,4	-3,8	-3,9
Δεν πήγε καθόλου σχολείο	-3,1	-1,0	2,4	5,2	4,4	4,4	2,8	1,6
Σύνολο	-25,8	-50,6	-49,7	-76,8	-60,2	-104,9	-137,2	-177,8

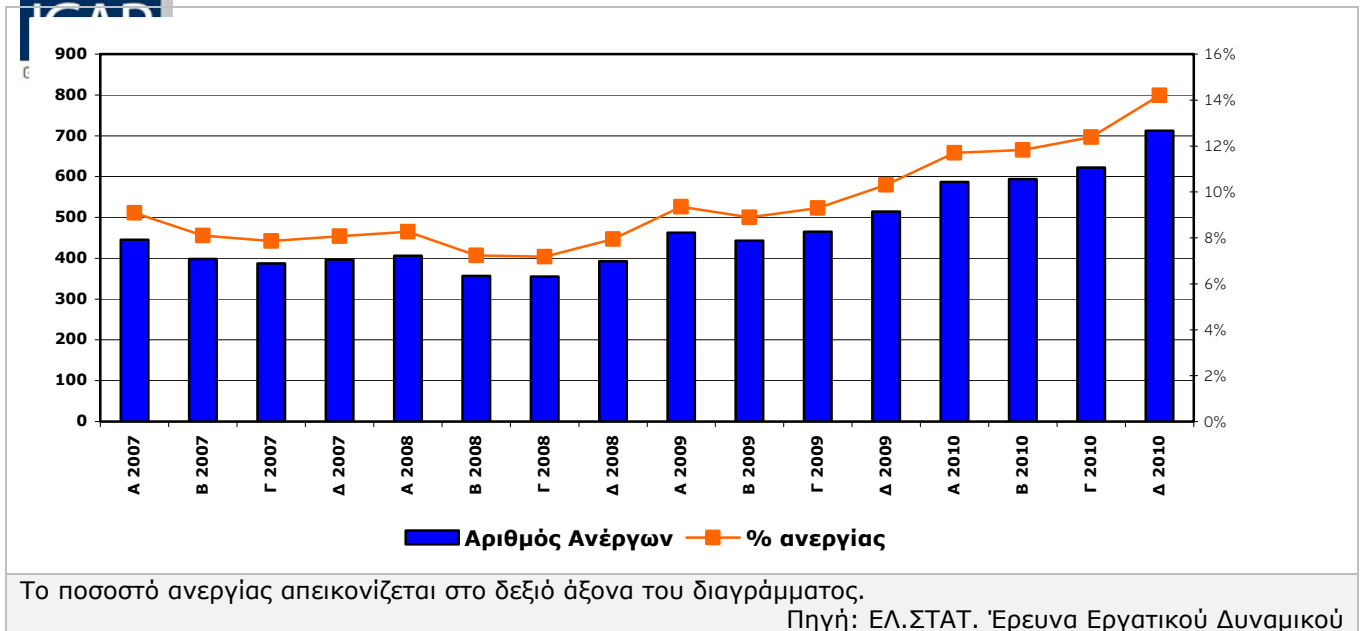
Μεταβολές: σε χιλ. άτομα

Πηγή: ΕΛ.ΣΤΑΤ. Έρευνα Εργατικού Δυναμικού

ΑΝΕΡΓΙΑ

Το πλήθος των ανέργων εκτινάχθηκε το τελευταίο έτος, δεδομένων των συνθηκών οικονομικής ύφεσης που επικρατούν. Σύμφωνα με τα στοιχεία της ΕΛ.ΣΤΑΤ., κατά το Δ' Τρίμηνο του 2010, ο **αριθμός των ανέργων** στη χώρα μας διαμορφώθηκε σε **712.605** άτομα, αυξημένος κατά 14,5% σε σχέση με το Γ' Τρίμηνο του έτους και κατά **38,4%** έναντι του Δ' Τριμήνου του 2009 (514.401 άνεργοι), υπήρξε δηλαδή **απώλεια 198.200 θέσεων εργασίας**.

Η αρνητική αυτή εξέλιξη συνεχίζεται, καθώς ο αριθμός των ανέργων αυξήθηκε σε 815.924 τον Απρίλιο του 2011 (σύμφωνα με στοιχεία του ΟΑΕΔ). Μάλιστα στελέχη του Ινστιτούτου Εργασίας ΓΣΕΕ-ΑΔΕΔΥ εκτιμούν ότι στα τέλη του τρέχοντος έτους ο δείκτης της επίσημα καταγεγραμμένης ανεργίας θα ανέλθει στα επίπεδα του 17%-18%. Το **μέσο ετήσιο ποσοστό ανεργίας**, έπειτα από συνεχείς ετήσιες μειώσεις (από το 10,5% το 2004 σε 7,6% το 2008), **αυξήθηκε δραματικά** την τελευταία διετία, ανερχόμενο σε 9,5% το 2009 και σε **12,5% το 2010**, ενώ το τελευταίο τρίμηνο του 2010 το ποσοστό ανεργίας διαμορφώθηκε σε 14,2%.

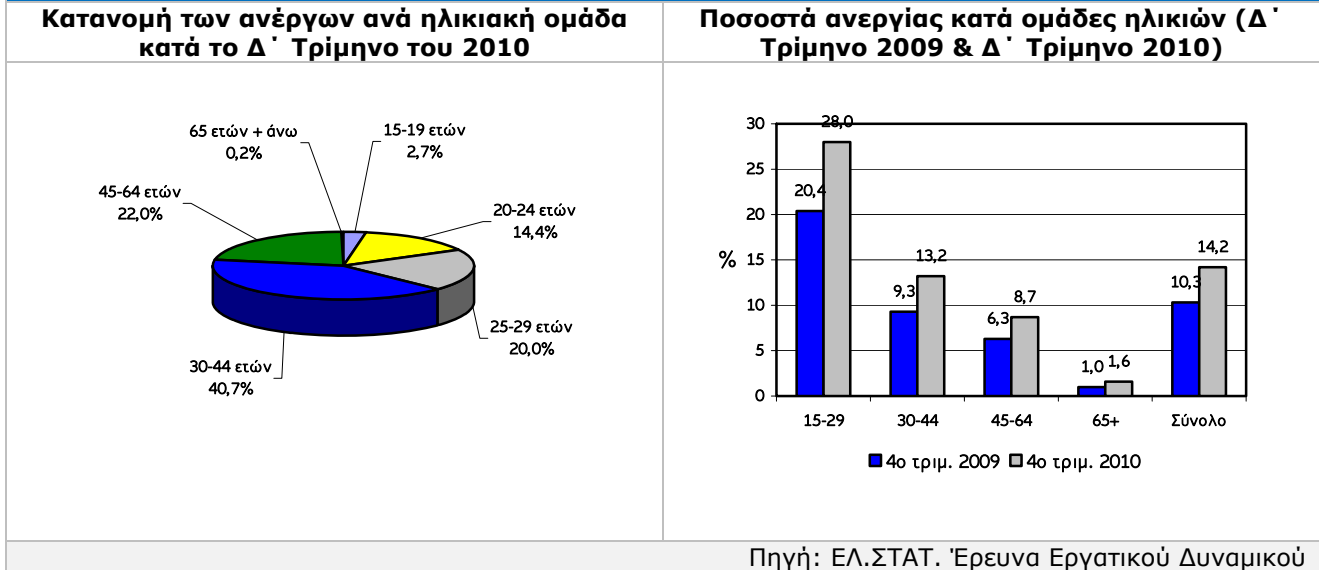


Χαρακτηριστικά της ανεργίας κατά το Δ' Τρίμηνο του 2010

Η άνοδος του ποσοστού ανεργίας συνοδεύτηκε και από διαφοροποίηση της σύνθεσης των ανέργων ως προς διάφορα χαρακτηριστικά (ηλικία, φύλλο, μόρφωση κλπ.). Εξετάζοντας τη σύνθεση των συνολικά καταγεγραμμένων ανέργων με βάση την ηλικία προκύπτουν ενδιαφέροντα συμπεράσματα. Από τους 712.065 άνεργους (Δ' Τρίμηνο του 2010), ποσοστό **40,67%** (290 χιλ. περίπου) είναι άτομα ηλικίας **30-44 ετών**, ενώ το **37,15%** είναι νέοι ηλικίας **15-29 ετών**.

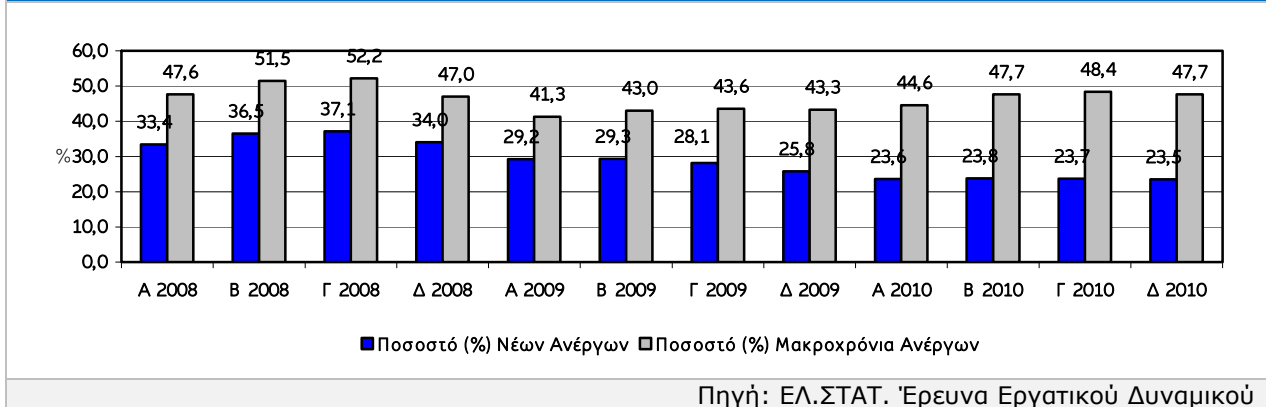
Λαμβάνοντας όμως υπόψη τον πληθυσμό κάθε ηλικιακής ομάδας και τους αντίστοιχους άνεργους της, φαίνεται ότι η ομάδα που κατ' εξοχήν πλήττεται από την ανεργία είναι τα άτομα ηλικίας 15-29, όπου το ποσοστό **ανεργίας** είναι το υψηλότερο, καθώς φτάνει το **28%** (23,9% για τους άνδρες, 33% για τις γυναίκες).

Διάγραμμα 4.



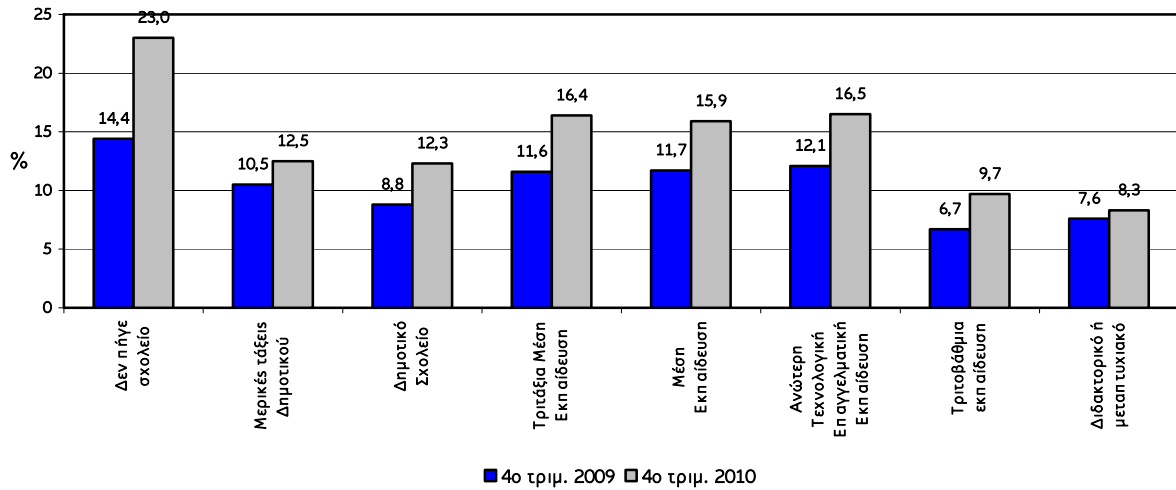
Ιδιαίτερη ανησυχία προκαλεί και το γεγονός της διεύρυνσης της ομάδας των μακροχρόνια ανέργων (δηλαδή όσοι αναζητούν εργασία πάνω από 12 μήνες). Σύμφωνα με τα τελευταία διαθέσιμα στοιχεία (Δ' Τρίμηνο του 2010), από το σύνολο των ανέργων το **47,7%** είναι **μακροχρόνια άνεργοι**, ενώ το **23,5%** είναι **νέοι άνεργοι**, δηλαδή εισέρχονται για πρώτη φορά στην αγορά εργασίας αναζητώντας απασχόληση.

Διάγραμμα 6. Ποσοστά νέων ανέργων και μακροχρόνια ανέργων



Εξετάζοντας τα στοιχεία των ανέργων που έχουν εργαστεί στο παρελθόν παρατηρείται ότι ο κύριος όγκος αυτών (κατά το Δ' Τρίμηνο του 2010) προερχόταν από τους κλάδους «Χονδρικό και λιανικό εμπόριο/ επισκευή μηχανοκίνητων οχημάτων και μοτοσικλετών», και της «μεταποίησης». Όσον αφορά την κατανομή της ανεργίας σε σχέση με το επίπεδο εκπαίδευσης, παρατηρείται ότι το υψηλότερο ποσοστό ανεργίας καταγράφεται σε όσους δεν έχουν πάει καθόλου σχολείο (23%). Ακολουθούν οι απόφοιτοι Ανώτερης Τεχνολογικής Επαγγελματικής Εκπαίδευσης (16,5%) και οι απόφοιτοι τριτάξιας μέσης εκπαίδευσης (16,4%). Τα **χαμηλότερα ποσοστά** ανεργίας παρατηρούνται σε όσους έχουν **διδασκαλικό ή μεταπτυχιακό** (8,3%) και στους **πτυχιούχους τριτοβάθμιας εκπαίδευσης**.

Διάγραμμα 7. Ποσοστά ανεργίας ανά επίπεδο εκπαίδευσης



Πηγή: ΕΛ.ΣΤΑΤ. Έρευνα Εργατικού Δυναμικού

ΠΑΡΑΡΤΗΜΑ

Πίνακας Α. Πληθυσμός της Ελλάδας και κατάσταση απασχόλησης (2010)

Α' Τρίμηνο 2010					Β' Τρίμηνο 2010				
Πληθυσμός εργάσιμης ηλικίας	Εργατικό Δυναμικό	Απασχολούμενοι	Άνεργοι	Μη οικονομικά ενεργοί	Πληθυσμός εργάσιμης ηλικίας	Εργατικό Δυναμικό	Απασχολούμενοι	Άνεργοι	Μη οικονομικά ενεργοί
9.292,2	5.012,4	4.425,6	586,8	4.279,8	9.301,5	5.021,0	4.427,0	594,0	4.280,5

Γ' Τρίμηνο 2010					Δ' Τρίμηνο 2010				
Πληθυσμός εργάσιμης ηλικίας	Εργατικό Δυναμικό	Απασχο- λούμενοι	Άνεργοι	Μη οικονομικά ενεργοί	Πληθυσμός εργάσιμης ηλικίας	Εργατικό Δυναμικό	Απασχο- λούμενοι	Άνεργοι	Μη οικονομικά ενεργοί
9.311,0	5.024,9	4.402,9	621,9	4.286,1	9.320,6	5.011,1	4.299,0	712,1	4.309,4
<i>Σε χιλ. άτομα</i>					<i>Πηγή: ΕΛ.ΣΤΑΤ. Έρευνα Εργατικού Δυναμικού</i>				

Πίνακας Β. Ετήσιες μεταβολές της απασχόλησης σε κλαδικό επίπεδο ανά 3μηνο (2009, 2010)

Κλάδοι Οικονομικής Δραστηριότητας	Α 2009	Β 2009	Γ 2009	Δ 2009	Α 2010	Β 2010	Γ 2010	Δ 2010
Πρωτογενής Τομέας								
Γεωργία, Δασοκομία και Αλιεία	2,1	10,9	31,5	34,3	42,4	22,1	5,9	-17,4
Δευτερογενής Τομέας								
Ορυχεία και Λατομεία	-4,3	-4,0	-1,8	-1,0	-0,1	-0,6	-2,4	-0,2
Μεταποίηση	-11,6	-22,8	-28,4	-39,4	-47,1	-32,9	-49,0	-45,5
Παροχή ηλεκτρικού ρεύματος, φυσικού αερίου, ατμού και κλιματισμού	-6,4	-5,6	-7,4	-5,0	-3,9	-2,9	-0,2	-2,4
Παροχή νερού, επεξεργασία λυμάτων, διαχείριση αποβλήτων κλπ.	0,1	-0,1	-0,9	0,2	2,9	2,4	3,7	1,3
Κατασκευές	-27,7	-32,7	-21,9	-22,7	-27,3	-36,6	-57,5	-65,5
Τριτογενής Τομέας								
Χονδρικό και λιανικό εμπόριο, επισκευή οχημάτων και μοτοσικλετών	21,7	-4,4	-23,5	-42,3	-51,7	-27,1	-6,4	3,3
Μεταφορά και αποθήκευση	-1,5	4,4	7,5	-0,4	8,2	-15,0	-12,3	-4,7
Δραστηριότητες υπηρεσιών παροχής καταλύματος και εστίασης	-8,5	-10,7	6,2	8,7	8,3	-12,6	-12,3	-19,1
Ενημέρωση και επικοινωνία	12,8	8,3	7,2	9,9	4,5	5,4	-0,8	-4,7
Χρηματοπιστωτικές και ασφαλιστικές δραστηριότητες	-10,1	-6,9	-6,3	-0,7	2,8	1,0	5,4	1,2
Διαχείριση ακίνητης περιουσίας	0,6	-0,5	0,0	-1,6	-2,0	-2,2	-2,8	-1,9
Επαγγελματικές, επιστημονικές και τεχνικές δραστηριότητες	10,3	10,6	-12,4	-18,0	-11,5	-17,0	-13,6	-13,5
Διοικητικές και υποστηρικτικές δραστηριότητες	-5,7	0,8	-2,8	-2,3	-1,5	-4,5	1,9	6,3
Δημόσια διοίκηση και άμυνα. Υποχρεωτική κοινωνική ασφάλιση	-3,1	-3,3	1,4	-3,9	0,4	-4,2	-6,1	-3,6
Εκπαίδευση	4,0	8,2	1,6	3,0	4,7	-0,8	-7,8	-12,2
Δραστηριότητες ανθρώπινης υγείας και κοινωνικής μέριμνας	-9,7	-5,2	0,2	9,5	14,5	21,9	14,3	2,6
Τέχνες, διασκέδαση και ψυχαγωγία	0,3	-3,1	-7,8	-9,5	-8,9	-6,9	-0,7	-0,7
Άλλες δραστηριότητες παροχής υπηρεσιών	-1,2	-7,7	-7,6	-7,5	-2,7	0,8	4,2	3,4
Δραστηριότητες νοικοκυριών ως εργοδοτών	12,1	13,7	15,1	11,5	7,6	4,2	-0,5	-3,9
Δραστηριότητες ετερόδικων οργανισμών και φορέων	-0,4	-0,6	0,4	0,3	0,3	0,4	-0,2	-0,3
Σύνολο	-25,8	-50,6	-49,7	-76,8	-60,2	-104,9	-137,2	-177,8
<i>Μεταβολές: σε χιλ. άτομα</i>					<i>Πηγή: ΕΛ.ΣΤΑΤ. Έρευνα Εργατικού Δυναμικού</i>			