

2014

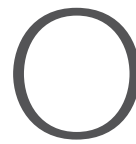
Sustainability
report



Απολογισμός
αιιφόρου
ανάπτυξης



επίπεδο εφαρμογής του GRI



Ο παρών Απολογισμός Αειφόρου Ανάπτυξης αναφέρεται στο σύνολο των δραστηριοτήτων της Αττικής Οδού, συμπεριλαμβανομένης της εταιρείας λειτουργίας Αττικές Διαδρομές και συνοδεύει την ετήσια οικονομική έκθεση της χρήσης 01.01.2014 - 31.12.2014. Οι δείκτες επίδοσης αναφέρονται στις Κατευθυντήριες Οδηγίες Έκδοσης Κοινωνικών Απολογισμών του GRI - G3.

Τα κριτήρια - ορισμοί που χρησιμοποιεί η εταιρεία για τον προσδιορισμό του οικονομικού κόστους - οφέλους προέρχονται από τα διεθνή λογιστικά πρότυπα.

Ο Απολογισμός εστιάζει σε βασικά μεγέθη και στοιχεία της εταιρείας και παρουσιάζει μια πλήρη εικόνα των δραστηριοτήτων σε σχέση με τους τρεις πυλώνες της Αειφόρου Ανάπτυξης, δηλαδή το Περιβάλλον, την Κοινωνία και την Οικονομική Ευημερία.

Ο Αειφόρος Απολογισμός γνωστοποιείται ηλεκτρονικά στον οργανισμό Global Reporting Initiative GRI για καταχώρηση στην ηλεκτρονική βάση απολογισμών GRI και ζητούμε να ελέγξει το επίπεδο εφαρμογής.

Ο Απολογισμός συντάχθηκε από την Dr.-Ing. Νίκη Σιούτα.

Δηλώνεται αυτοβούλως ότι ο παρών Αειφόρος Απολογισμός είναι επιπέδου B, με βάση τα Κριτήρια Επιπέδων Εφαρμογής του GRI - Global Reporting Initiative.

Υπεύθυνη πληροφοριών απολογισμού

Dr.-Ing. Νίκη Σιούτα

Σύμβουλος Περιβάλλοντος Ομίλου ΕΛΜΑΚΤΩΡ Τηλ. 210-8184444, nsiouta@aktor.gr

01. ΠΡΟΦΙΛ - ΣΤΡΑΤΗΓΙΚΗ - ΑΕΙΦΟΡΟΣ ΑΝΑΠΤΥΞΗ

- 04 Μήνυμα Διευθύνοντος Συμβούλου
- 06 Εισαγωγή στα πεδία του Απολογισμού
- 09 Η Εταιρεία
- 10 Ιστορικό
- 12 Δομή της εταιρείας
- 13 Στρατηγική και Ανάλυση
- 14 Αειφόρος Ανάπτυξη
- 16 Εταιρική Κοινωνική Ευθύνη
- 17 Σχέσεις με τα ενδιαφερόμενα μέρη
- 18 Δεσμεύσεις έναντι διεθνών προτύπων

02. ΟΙΚΟΝΟΜΙΚΑ ΣΤΟΙΧΕΙΑ

- 19 Οικονομική διάσταση
- 20 Ανάλυση οικονομικών στοιχείων
- 21 Διαχρονική εξέλιξη εσόδων - κύκλου εργασιών

03. ΠΕΡΙΒΑΛΛΟΝ

- 22 Περιβάλλον, βασικός άξονας
- 23 αειφόρου ανάπτυξης
- 24 Περιβαλλοντικό αποτύπωμα
- 25 Δείκτες περιβαλλοντικής επίδοσης
- 27 Κατανάλωση ενέργειας - Εκπομπές
- 28 Περιβαλλοντικές βραβεύσεις

04. ΑΝΘΡΩΠΟΣ - ΕΡΓΑΣΙΑ - ΚΟΙΝΩΝΙΑ

- 29 Εταιρική Κοινωνική Ευθύνη και Αειφόρος Ανάπτυξη
- 30 Άνθρωπος και εργασία
- 31 Ανθρώπινο δυναμικό
- 32 Εκπαίδευση
- 33 Υγεία - ασφάλεια
- 34 Περίθαλψη
- 35 Παροχές

- 36 Εργασία και ίσες ευκαιρίες
- 37 Ικανοποίηση ενδιαφερομένων μερών
- 38 Συμμετοχή σε δίκτυα
- 38 Διεθνείς συνεργασίες
- 39 Οδική βοήθεια
- 39 Οδική ασφάλεια και βραβεύσεις
- 40 Χορηγίες
- 40 Ενημέρωση - καμπάνιες - έντυπα

05. ΣΥΣΧΕΤΙΣΗ ΔΕΙΚΤΩΝ GRI ΚΑΙ ΑΠΟΛΟΓΙΣΜΟΥ



Μέσα σε έναν ραγδαία μεταβαλλόμενο κόσμο η μέριμνα για την κοινωνία, η προστασία και η διαφύλαξη του περιβάλλοντος αναδεικνύονται ως προϋποθέσεις για την επιβίωση της ανθρωπότητας, ενώ η αειφόρος ανάπτυξη αποτελεί μονόδρομο.

Η Αττική Οδός έχει από την αρχή του σχεδιασμού της προσανατολιστεί στην αειφόρο ανάπτυξη, γεγονός που την καθιστά πρωτοπόρο και την κατατάσσει στις καλύτερες εταιρείες σε πανευρωπαϊκό και διεθνές επίπεδο. Αυτό μας ευαισθητοποιεί περαιτέρω και μας οδηγεί σε μια συνεχή ενασχόληση, παρακολούθηση αλλά και εναρμόνιση στις απαιτήσεις και τις τάσεις των επιχειρηματικών δρώντων σε ευρωπαϊκό και διεθνές επίπεδο.

Παρόλη την συνεχιζόμενη και παρατεταμένη κρίση της χώρας, η οποία έχει ιδιαίτερα δυσμενή αντίκτυπο στους δείκτες οικονομικής και κοινωνικής ευημερίας, η Αττική Οδός συνεχίζει και υιοθετεί τις ανθρώπινες και περιβαλλοντικές αρχές ως προϋπόθεση για την λειτουργία και διαχείριση του αυτοκινητόδρομου.

Κατά την διάρκεια των τελευταίων ετών η Αττική Οδός εντείνει τις προσπάθειες για την επίτευξη των εταιρικών της στόχων που σχετίζονται με την προστασία του περιβάλλοντος, την κοινωνική συνεισφορά και την υγιεινή - ασφάλεια στην εργασία.

Αξιοσημείωτες είναι οι πρωτοβουλίες της εταιρείας που στοχεύουν στην ενημέρωση ευρύτερων κοινωνικών ομάδων για την ασφαλή οδική συμπεριφορά και την πρόληψη οδικών ατυχημάτων.



μήνυμα Διευθύνοντος συμβούλου

Με τον αειφόρο απολογισμό 2014 παρουσιάζονται οι περιβαλλοντικές και κοινωνικές επιδόσεις, καθώς και η οικονομική διάσταση της Αττικής Οδού, καθιστώντας έτσι πιο κατανοητή την συνολική εικόνα και την εταιρικά υπεύθυνη ενάσκηση των δραστηριοτήτων της εταιρείας.

Με τον απολογισμό ενισχύεται μια αμφίδρομη και ουσιαστική επικοινωνία με τα ενδιαφερόμενα μέρη και τις κοινωνικές εκείνες ομάδες που επηρεάζουν και επηρεάζονται άμεσα ή έμμεσα από την λειτουργία του αυτοκινητόδρομου Αττική Οδός.

Στην Αττική Οδό λαμβάνεται υπ' όψη η γνώμη των εργαζομένων, των πελατών, των προμηθευτών, των συνεργατών, των υπεργολάβων και των τοπικών κοινωνιών, τις οποίες διασχίζει ο Αυτοκινητόδρομος.

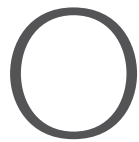
Στρατηγικός στόχος της εταιρείας παραμένει η συνεχής βελτίωση της ασφάλειας στον δρόμο, της προστασίας των εργαζομένων και του περιβάλλοντος, για ένα καλύτερο κοινωνικό σύνολο.

Λεωνίδας Μπόμπολας
Διευθύνων Σύμβουλος ΑΤΤΙΚΗ ΟΔΟΣ ΑΕ

05



εισαγωγή στα πεδία του απολογισμού



Ο παρών αειφόρος απολογισμός είναι ετήσιος και αποτελεί συνέχεια των προηγούμενων απολογισμών αειφόρου ανάπτυξης της Αττικής Οδού ΑΕ, συμπεριλαμβανομένης και της εταιρείας λειτουργίας Αττικές Διαδρομές ΑΕ.

Ο Απολογισμός αναπτύχθηκε στο πλαίσιο της έκδοσης απολογισμών του Global Reporting Initiative (GRI), αφορά στην περίοδο 01.01.2014 - 31.12.2014 και δημοσιοποιείται ηλεκτρονικά με την παρούσα έκδοση.

Μέσω του αειφόρου απολογισμού επιδιώκεται η αδιάλειπτος επικοινωνία της εταιρείας με τα ενδιαφερόμενα μέρη, με στόχο την ενημέρωσή τους επί θεμάτων σχετικών με το περιβάλλον, τον άνθρωπο - εργαζόμενο, την κοινωνία ευρύτερα και την οικονομική κατάσταση.

Με τον απολογισμό δημοσιεύονται και οι τεκμηριωμένες επιδό-

σεις της Αττικής Οδού, ώστε να είναι δυνατός και ευρύτερα ωφέλιμος ένας διάλογος επί των αρχών της αειφόρου ανάπτυξης με τα ενδιαφερόμενα μέρη.

Η Αττική Οδός επικεντρώνει την προσπάθειά της στην αειφόρο ανάπτυξη και στην εταιρική κοινωνική ευθύνη μέσα από την ενσωμάτωση των αρχών της αειφόρου - βιώσιμης ανάπτυξης στην ευρύτερη στρατηγική της και στις πολιτικές της εταιρείας.

Από το έτος 2008 άρχισε ένας στοχευόμενος περιβαλλοντικός σχεδιασμός της εταιρείας και του αυτοκινητόδρομου, με βάση τις απαιτήσεις του διεθνούς προτύπου ISO 14001:2004. Αναπτύχθηκε το Σύστημα Περιβαλλοντικής Διαχείρισης - ΣΠΔ για την περιβαλλοντική διαχείριση συνολικά της Αττικής Οδού, συμπεριλαμβάνοντας και την εταιρεία Αττικές Διαδρομές, και εφαρμόζεται σε όλες τις εργασίες, τους χώρους και τις δραστηριότητες των εταιρειών.



εισαγωγή στα πεδία του απολογισμού

Την ίδια περίοδο και παράλληλα με το περιβάλλον, ξεκίνησε ο σχεδιασμός της υγείας - ασφάλειας της Αττικής Οδού / Αττικές Διαδρομές, μέσω της ανάπτυξης του Συστήματος Υγείας και Ασφάλειας - ΣΥΑ, στα πλαίσια των απαιτήσεων της προδιαγραφής OHSAS 18001:2007.

Από το 2009 η εταιρεία είναι περιβαλλοντικά πιστοποιημένη κατά ISO 14001:2004 και όσον αφορά την υγεία και ασφάλεια κατά OHSAS 18001:2007, καταδεικνύοντας έτσι την έμπρακτη δέσμευσή της έναντι της προστασίας του περιβάλλοντος, αλλά και της προστασίας των εργαζομένων, με ευρύτερο κοινωνικό όφελος που απορρέει από τις ενέργειες αυτές.

Παράλληλα, η Αττική Οδός παρουσιάζει μια έντονη δραστηριότητα ενημέρωσης διαφόρων κοινωνικών ομάδων σε θέματα οδικής ασφάλειας μέσα από φυλλάδια, καμπάνιες, κλπ.

Για τα στοιχεία που παρουσιάζονται στον παρόντα απολογισμό, υπάρχει η αντίστοιχη τεκμηρίωση, καθιστώντας τον απολογισμό αξιόπιστο, σαφή και ακριβή. Έτσι:

- Τα οικονομικά στοιχεία εκδίδονται με βάση τα διεθνή πρότυπα χρηματοοικονομικής αναφοράς - Διεθνή Λογιστικά Πρότυπα και είναι ελεγμένα από ορκωτούς λογιστές και την PRICEWATERHOUSECOOPERS.

- Τα στοιχεία του ανθρώπινου δυναμικού παρέχονται από το τμήμα προσωπικού της εταιρείας.

- Τα στοιχεία σχετικά με τις περιβαλλοντικές επιδόσεις τεκμηριώνονται μέσω του πιστοποιημένου κατά το ISO 14001:2004 Συστήματος Περιβαλλοντικής Διαχείρισης που εφαρμόζει η Αττική Οδός και οι Αττικές Διαδρομές.

Ο Απολογισμός ξεκινά με μια «πλοήγηση» στα περιεχόμενα του Απολογισμού. Οι τρεις αξίες, the triple bottom line - κοινωνική, περιβαλλοντική και οικονομική επίδοση, που έχει υιοθετήσει η Αττική Οδός για τον Απολογισμό σημειώνονται με διαφορετική αρίθμηση και χρωματισμό διευκολύνοντας έτσι στην κατανόηση των διαφορετικών πεδίων του Απολογισμού.

Πολύ σημαντικό είναι το μήνυμα της Ανώτατης Διοίκησης της εταιρείας - του Διευθύνοντος Συμβούλου που προηγήθηκε, με την δέσμευση έναντι των αειφορικών αρχών.

Το πρώτο κεφάλαιο "Προφίλ, Στρατηγική και Αειφόρος Ανάπτυξη" συμπεριλαμβάνει γενικά και βασικά στοιχεία για την εικόνα της εταιρείας, τονίζονται τα σημαντικότερα θέματα και η εξέλιξη, καθώς και η διαχείριση της αειφόρου ανάπτυξης.

Εξχωριστό κεφάλαιο αποτελούν τα οικονομικά στοιχεία, τα οποία



εισαγωγή στα πεδία του απολογισμού



συμβάλλουν στην κατανόηση των οικονομικών μεγεθών του οργανισμού και της σχέσης οικονομίας και εταιρικής κοινωνικής συνεισφοράς.

Στο κεφάλαιο περιβάλλον, αναφέρονται τα αποτελέσματα της περιβαλλοντικής διαχείρισης της εταιρείας, του αυτοκινητόδρομου και των δραστηριοτήτων υποστήριξής του, καθώς και τις ενέργειες για την αύξηση της ανακύκλωσης και διαχείρισης των αποβλήτων.

Το κεφάλαιο "άνθρωπος και κοινωνία" παρουσιάζει την μέριμνα της εταιρείας για τον άνθρωπο εργαζόμενο και το κοινωνικό αποτύπωμα των ενεργειών της Αττικής Οδού.

Ο άνθρωπος "εργαζόμενος", ο άνθρωπος "χρήστης" του αυτοκινητόδρομου, ο άνθρωπος ευρύτερα ενημερωμένος για την οδική του ασφάλεια και την συμπεριφορά στους δρόμους.

Τα στοιχεία και οι απολογισμοί κοινοποιούνται στο ευρύτερο κοινό και κάθε ενδιαφερόμενο μέσω της διαδικτυακής διεύθυνσης www.aodos.gr. Ο παρών Αειφόρος Απολογισμός αφορά στην εταιρεία Αττική Οδός και Αττικές Διαδρομές για την λειτουργία και συντήρηση αυτοκινητόδρομων.

Στον Απολογισμό δεν συμπεριλαμβάνονται σημαντικές αλλαγές (σε σχέση με την περίοδο του απολογισμού, το πεδίο, το όριο, και στις μεθόδους εκτίμησης που εφαρμόζονται), αναθεωρημένα στοιχεία και πληροφορίες όπως συγχωνεύσεις, εξαγορές, φύση του οργανισμού κλπ.



Η Αττική Οδός ΑΕ είναι η εταιρεία παραχώρησης του οδικού έργου της "Ελεύθερης Λεωφόρου Ελευσίνας - Σταυρού - Α/Δ Σπάτων και Δυτικής Περιφερειακής Λεωφόρου Υμηττού", με το διακριτικό τίτλο "Αττική Οδός".

Είναι κορυφαία εταιρεία διαχείρισης και λειτουργίας αυτοκινητοδρόμων με έδρα την Παιανία, επί της Αττικής Οδού.

Η Αττική Οδός ως ο αυτοκινητόδρομος "Λεωφόρος Ελευσίνας - Σταυρού - Α/Δ Σπάτων και Δυτική Περιφερειακή Λεωφόρο Υμηττού" συνθέτει έναν ζωτικό άξονα λειτουργίας του αττικού λεκανοπεδίου και η συντήρηση - λειτουργία του γίνεται από την εταιρεία Αττικές Διαδρομές ΑΕ.



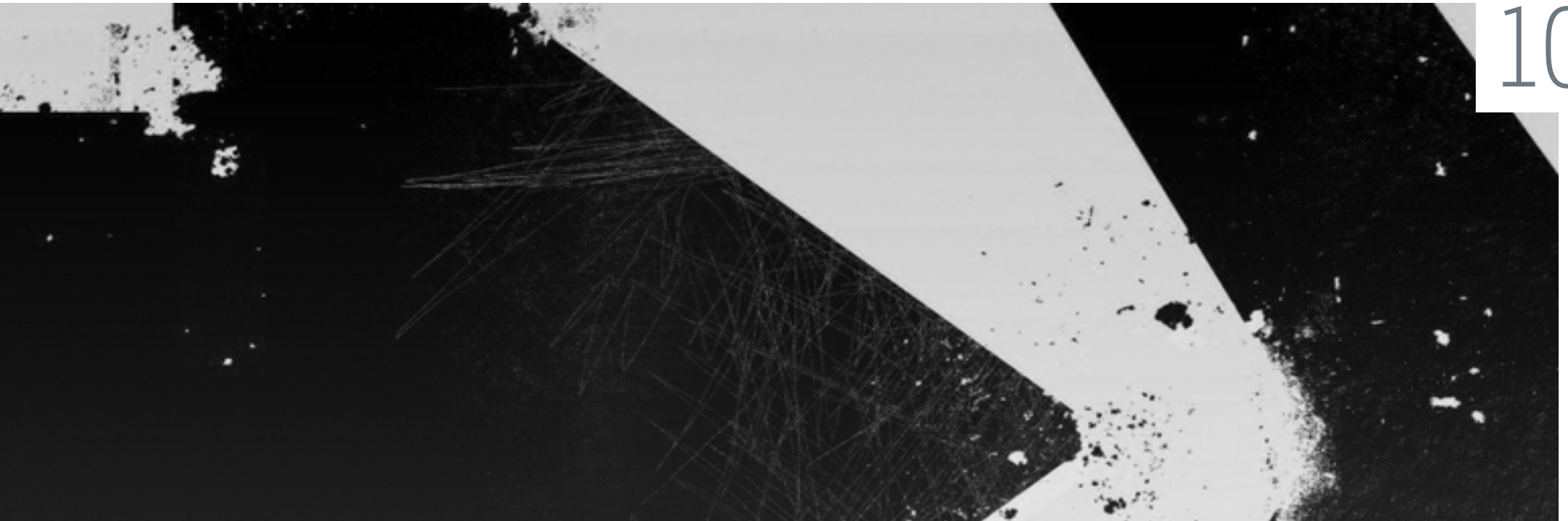


Η Αττική Οδός είναι ένα πρωτοποριακό έργο που κατασκευάστηκε με την μέθοδο της Σύμβασης Παραχώρησης και αποτελεί ένα από τα μεγαλύτερα συγχρηματοδοτούμενα οδικά έργα της Ευρώπης. Ανήκει στην πρώτη γενιά των συγχρηματοδοτούμενων έργων που δημοπρατήθηκαν στην Ελλάδα την δεκαετία του '90 και επί της ουσίας άνοιξε το δρόμο και έθεσε τις βάσεις για το μέλλον των επιτυχημένων συμβάσεων παραχώρησης, στην ελληνική επικράτεια αλλά και στην Ευρώπη γενικότερα.

Η Αττική Οδός είναι ένας σύγχρονος Αυτοκινητόδρομος μήκους 65 χλμ. Αποτελεί τον περιφερειακό δακτύλιο της ευρύτερης μητροπολιτικής περιοχής της Αθήνας και την σπονδυλική στήλη του οδικού

δικτύου ολόκληρου του Νομού Αττικής. Πρόκειται για έναν αστικού-περιαστικού τύπου Αυτοκινητόδρομο, με 3 λωρίδες κυκλοφορίας και λωρίδα έκτακτης ανάγκης ανά κατεύθυνση. Αποτελεί μοναδικό έργο υποδομής, ακόμα και για τα ευρωπαϊκά δεδομένα, κλειστού Αυτοκινητόδρομου με διόδους, που διασχίζει μια μητροπολιτική πρωτεύουσα με έντονη κυκλοφοριακή συμφόρηση.

Ο Αυτοκινητόδρομος Αττική Οδός είναι βασικός σύνδεσμος του οδικού άξονα ΠΑΘΕ (Πάτρα - Θεσσαλονίκη - Εύζωνοι), αφού συνδέει την Εθνική Οδό Αθηνών - Λαμίας με την Εθνική Οδό Αθηνών - Κορίνθου, παρακάμπτοντας το Πολεοδομικό Συγκρότημα της Αθήνας. Ως κλειστός Αυτοκινητόδρομος διαθέτει πλήρη έλεγχο των προσβάσεων





και αποτελείται από δύο κάθετα μεταξύ τους τμήματα, την Ελεύθερη Λεωφόρο Ελευσίνιας - Σταυρού - Σπάτων (Ε.Λ.Ε-Σ-Σ), μήκους περίπου 50 χλμ. και την Δυτική Περιφερειακή Λεωφόρο Υμηττού (Δ.Π.Λ.Υ.), μήκους περίπου 15 χλμ.

Στις αρχές της δεκαετίας του '90, το Ελληνικό Δημόσιο προκήρυξε διεθνή διαγωνισμό για την ανάθεση της υλοποίησης του οδικού έργου της Αττικής Οδού, με τη μέθοδο της παραχώρησης με συγχρηματοδότηση. Στο διαγωνισμό, μειοδότης αναδείχθηκε ο ελληνικός όμιλος με την επωνυμία «Αττική Οδός», που έδωσε τελικά και το όνομά του στο νέο αυτοκινητόδρομο.

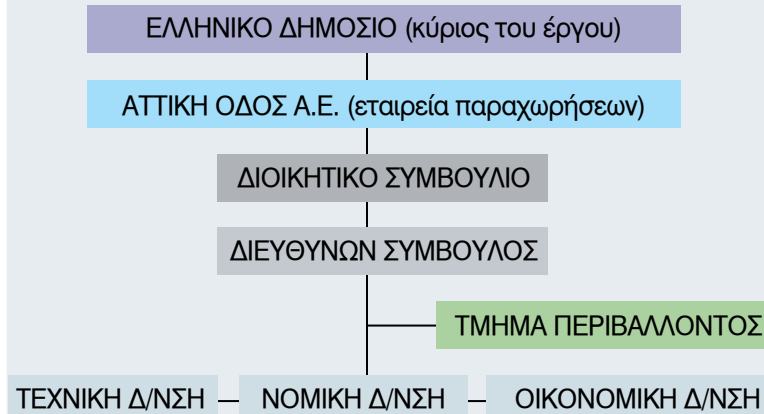
Ο αυτοκινητόδρομος Αττική Οδός ολοκληρώθηκε βάσει των χρονοδιαγραμμάτων, με παράδοση του πρώτου τμήματος στη κυκλοφορία τον Μάρτιο του 2001, ενώ ολόκληρο το έργο παραδόθηκε στη κυκλοφορία τον Ιούνιο του 2004.





Δομή της εταιρείας

ΟΡΓΑΝΩΤΙΚΗ ΔΟΜΗ ΕΡΓΟΥ/ΕΤΑΙΡΕΙΑΣ



Το Διοικητικό Συμβούλιο της Αττικής Οδού ΑΕ αποτελείται από τον Πρόεδρο, τον Αντιπρόεδρο, τον Διευθύνοντα Σύμβουλο και 7 Μέλη.

Τα μέλη του Διοικητικού Συμβουλίου διαθέτουν αρτιότητα γνώσεων στους τομείς τους, έχουν επιτελικές αρμοδιότητες και είναι υπεύθυνα για την διαχείριση κρίσεων και την ανάδειξη των οικονομικών, περιβαλλοντικών και κοινωνικών ευκαιριών για την Αττική Οδό ΑΕ. Κατά τις συνεδριάσεις του Διοικητικού Συμβουλίου λαμβάνονται αποφάσεις για ζητήματα πρωταρχικής σημασίας, όπως είναι η υιοθέτηση του οικονομικού ισολογισμού, αειφόρου απολογισμού κ.α.

Ο Διευθύνων Σύμβουλος της Αττικής οδού ΑΕ και ο Διευθύνων Σύμβουλος των Αττικών Διαδρομών ΑΕ είναι αρμόδιοι για την εφαρμογή των αποφάσεων των ΔΣ των εταιριών και την υποστήριξη των πρωτοβουλιών για την εταιρική κοινωνική ευθύνη συνολικά του έργου λειτουργίας και συντήρησης της αττικής οδού.



Στρατηγική και ανάπτυξη

Στόχος της Αττικής Οδού είναι να παραμείνει η κορυφαία εταιρεία διαχείρισης και λειτουργίας αυτοκινητοδρόμων, καθώς και η αναγνώριση των επιχειρηματικών της αρχών.

Το πρόγραμμα Εταιρικής Υπευθυνότητας και Βιώσιμης Ανάπτυξης της Αττικής Οδού καθορίζεται μέσα από τις αρχές της εταιρείας, τις ανάγκες της κοινωνίας, των ενδιαφερόμενων μερών και επικεντρώνονται κυρίως στην:

Υπεύθυνη Λειτουργία

Ο αυτοκινητόδρομος λειτουργεί υποδειγματικά τόσο ως προς την ποιότητα των υπηρεσιών προς τους χρήστες και ευρύτερα προς το κοινό, όσο και ως προς το επίπεδο των χώρων και συνθηκών εργασίας.

Περιβαλλοντική Αποδοτικότητα

Η εταιρεία λειτουργεί με απόλυτο σεβασμό στο περιβάλλον. Κάθε εργασία ή ενέργεια συντήρησης και λειτουργίας του αυτοκινητόδρομου διέπεται από ειδικές περιβαλλοντικές οδηγίες και διαδικασίες προστασίας του περιβάλλοντος.

Συμβολή στην βιώσιμη ανάπτυξη της κοινωνίας

Στην εταιρική ευθύνη και το πρόγραμμά της συμπεριλαμβάνονται ενέργειες για το ανθρώπινο δυναμικό, τους χρήστες του αυτοκινητόδρομου και ιδιαίτερα την οδική τους ασφάλεια. Πέρα από αυτά, η εταιρεία απασχολεί ένα μεγάλο αριθμό εργαζομένων, συμβάλλοντας έτσι στην κοινωνική βιωσιμότητα της κρίσιμης περιόδου, αλλά παρέχει και ευρύτερες υπηρεσίες ενημέρωσης της κοινωνίας σε θέματα ασφαλών οδικής συμπεριφοράς κλπ.



Αειφόρος ανάπτυξη

Μέσα σε έναν κόσμο κοινωνικά ραγδαία μεταβαλλόμενο, σε ένα περιβάλλον από παντού βαλλόμενο και με συνέπεια τις απειλητικές κλιματικές αλλαγές, η εταιρική κοινωνική υπευθυνότητα προβάλλει ως μονόδρομος για την αειφορία - βιωσιμότητα.

Η αειφόρος - βιώσιμη ανάπτυξη, η οποία αποτελεί προτεραιότητα και δέσμευση για το περιβάλλον, διατυπώνεται στην περιβαλλοντική πολιτική της εταιρείας.

Πεποίθηση της Αττική Οδού είναι ότι, κάθε ανάπτυξη επιτυγχάνεται μέσα από Ολοκληρωμένο Επιχειρηματικό Σχεδιασμό των δραστηριοτήτων με άξονα τις τρεις βασικές αρχές της Αειφορίας: τον Άνθρωπο, το Περιβάλλον και την Οικονομική Ευημερία





Στόχος του ολοκληρωμένου σχεδιασμού είναι η πρόληψη των αρνητικών επιπτώσεων από την λειτουργία του αυτοκινητόδρομου και των δραστηριοτήτων του στο περιβάλλον και η υποστήριξη τοπικών και διεθνών περιβαλλοντικών ενεργειών και πρωτοβουλιών με την συμμετοχή ή ενθάρρυνση συμμετοχής σε αυτές.

Ο όρος «αειφόρος - sustainable ανάπτυξη» δημοσιεύεται για πρώτη φορά το 1987 με την Έκθεση Brundtland με την οποία υιοθετείται και τονίζεται η ανάγκη προώθησης και εφαρμογής ενός διαφορετικού τρόπου, προληπτικής αντιμετώπισης του περιβάλλοντος και της προστασίας του, ώστε να είναι εφικτή μια αειφόρος - βιώσιμη ανάπτυξη στο μέλλον των επόμενων γενεών.

Η εταιρική υπευθυνότητα έναντι των κοινωνιών, καθώς και έννοιες όπως η χορηγία και η φιλανθρωπία είναι γνωστές από την αρχαία Ελλάδα.

Σήμερα πλέον, οι έννοιες αυτές συμπεριλαμβάνονται στις οδηγίες - guidelines του Ο.Ο.Σ.Α. για τις επενδύσεις των οργανισμών, οι οποίοι οφείλουν να λαμβάνουν υπόψη τους σκοπούς και τις προτεραιότητες που σχετίζονται με την οικονομική και κοινωνική πρόοδο, συμπεριλαμβανομένης της ανάπτυξης, της προστασίας του περιβάλλοντος, της δημιουργίας απασχόλησης, της προώθησης της καινοτομίας και της μεταφοράς τεχνολογίας και τεχνογνωσίας.

Στην Αττική Οδό η μέριμνα και οι πρωτοβουλίες για τον εργαζόμενο, το περιβάλλον και την απασχόληση, αποτελεί καθημερινή ενασχόληση, ενώ το τρίπτυχο αυτό αντιστοιχεί στους τρεις βασικούς άξονες της αειφόρου ανάπτυξης.

Πέρα από αυτό, η εταιρεία από την αρχή της λειτουργίας της συμμετέχει και υποστηρίζει ενεργά πρωτοβουλίες όπως:

- Συμμετοχή στο Ελληνικό Δίκτυο για την Εταιρική Κοινωνική Ευθύνη
- Ένταξη στην Πρωτοβουλία του ΟΗΕ για το Οικουμενικό Σύμφωνο (Global Compact) και τήρηση των 10 αρχών του ΟΗΕ για την εργασία, τον άνθρωπο και το περιβάλλον
- Έκδοση Αειφόρων Απολογισμών σύμφωνα με τις αρχές του GRI - Global Reporting Initiative του ΟΗΕ
- Συμμετοχή σε πρωτοβουλίες για την πρόληψη ατυχημάτων στα σχολεία
- Έκδοση φυλλαδίων και οργάνωση καμπάνιες για την οδική ασφάλεια και πρόληψη ατυχημάτων.

Από το 2010 εκδίδονται ετήσιοι απολογισμοί της Αττικής Οδού με στόχο την συνέχισή τους και την περαιτέρω βελτίωση έναντι ενός πλήθους απαιτήσεων του συνεχώς βελτιούμενου GRI.



Εταιρική Κοινωνική ευθύνη



Η εταιρική κοινωνική ευθύνη είναι συνάρτηση της στρατηγικής που ακολουθεί η Αττική Οδός για την βιώσιμη ανάπτυξη, στηρίζει και διευκολύνει την υλοποίηση και την επικοινωνία σχεδίων δράσης εταιρικής ευθύνης της εταιρείας Αττικές Διαδρομές, με στόχο την ενίσχυση της εταιρικής γενικής εικόνας και στην ανάδειξή της μεταξύ των άριστων εταιρειών, σε σύγκριση με τις εταιρείες του κλάδου παραχώρησης διαχείρισης και λειτουργίας αυτοκινητόδρομων.

Σχέσεις με τα ενδιαφερόμενα μέρη



Η αμφίδρομη επικοινωνία και η ανταπόκριση στους προβληματισμούς των εργαζομένων της Αττικής Οδού / Αττικές Διαδρομές, των

τοπικών κοινοτήτων, των χρηστών - πελατών, των προμηθευτών και άλλων stakeholders, δηλαδή ομάδες που επηρεάζουν ή θα μπορούσαν να επηρεασθούν από τον αυτοκινητόδρομο, τις υπηρεσίες και συναφείς επιδόσεις (www.accountabilityrating.com), δίδει ώθηση στις προσπάθειές μας για αποτελεσματική αντιμετώπιση των απαιτήσεων για εταιρική υπευθυνότητα.

Η Αττικής Οδού / Αττικές Διαδρομές αναγνωρίζουν ως ενδιαφερόμενα μέρη τις ακόλουθες κοινωνικές ομάδες:

- Εργαζόμενοι
- Πελάτες
- Προμηθευτές
- Συνεργαζόμενες εταιρίες
- Χρηματοδοτικοί Οίκοι
- Δημόσιοι - κρατικοί φορείς

- Τοπικές κοινότητες - Δήμοι
- Ευρύτερο κοινωνικό σύνολο
- Πανεπιστημιακή κοινότητα
- Περιβαλλοντικοί Οργανισμοί

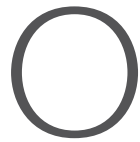
Βασικά ζητήματα που ενδιαφέρουν τις κύριες ομάδες ενδιαφερομένων:

- Απασχόληση
- Συνθήκες εργασίας και ευημερία των εργαζομένων
- Υγεία και Ασφάλεια στην Εργασία
- Οδική ασφάλεια
- Περιβαλλοντικά θέματα (κλιματική αλλαγή, εκπομπές αέριων ρύπων, κυκλοφοριακός θόρυβος και άλλες οχλήσεις)
- Ποιότητα ζωής

Τα ενδιαφερόμενα μέρη κρίνουν και αξιολογούν την προσφορά της Αττικής Οδού / Αττικές Διαδρομές, ενώ η γνώμη τους λαμβάνεται υπόψη κατά την διαμόρφωση της μελλοντικής στρατηγικής αειφόρου ανάπτυξης της εταιρείας και του Αυτοκινητόδρομου.



Δεσμεύσεις έναντι διεθνών προτύπων



1 δεσμεύσεις που έχει αναλάβει η Αττικής Οδού, ευθυγραμμισμένες με τις αξίες και τις προτεραιότητές της, αφορούν:

- Στο Οικουμενικό Σύμφωνο του ΟΗΕ www.unglobalcompact.org
- Στις Κατευθυντήριες Οδηγίες για την Έκδοση Αειφόρων Απολογισμών www.globalreporting.org
- Στα πρότυπα ISO 14001, ISO 9000, OHSAS 18001 (συμπεριλαμβανομένων των διεθνών και αντίστοιχων εθνικών προτύπων)



Η εταιρεία Αττική Οδός με βάση τον Ν. 2190, άρθρο 135 δημοσιεύει ετήσιες οικονομικές καταστάσεις σύμφωνα με τα Διεθνή Πρότυπα Χρηματοοικονομικής Αναφοράς.

Οι οικονομικές καταστάσεις αυτές καταρτίζονται από την εταιρεία και την ευθύνη φέρει η Διοίκηση της εταιρείας για την κατάρτιση και εύλογη παρουσίαση αυτών, σύμφωνα με τα Διεθνή Πρότυπα (IFRS) Χρηματοοικονομικών Αναφορών, όπως αυτά έχουν υιοθετηθεί από την Ευρωπαϊκή Ένωση.

Οι καταστάσεις ελέγχονται από την εταιρεία PRICEWATERHOUSECOOPERS.

Οι οικονομικές καταστάσεις που δημοσιεύονται παρουσιάζουν την οικονομική κατάσταση της Εταιρείας, την χρηματοοικονομική της επίδοση και τις ταμειακές ροές για τη χρήση που λήγει στις 31.12.2014, όπως καταγράφονται στους πίνακες που ακολουθούν.

Ανάλυση οικονομικών στοιχείων 2014

ΕΤΑΙΡΕΙΑ ΑΤΤΙΚΗ ΟΔΟΣ	χιλ. €
Οικονομική αξία που δημιουργείται	
Έσοδα	176.121
Οικονομική αξία που κατανέμεται	
Λειτουργικό κόστος	101.522
Μισθοί και παροχές εργαζομένων	
μισθοί και ημερομίσθια	1.944
έξοδα κοινωνικής ασφάλισης	432
κόστος προγραμμάτων προκαθορισμένων παροχών	-10
Λοιπές παροχές σε εργαζόμενους	107
Πληρωμές σε παρόχους κεφαλαίου	17.910
Πληρωμές προς κυβερνητικούς φορείς	15.243
Επενδύσεις σε επίπεδο κοινότητας	19
Οικονομική αξία που διατηρείται	
Οικονομική αξία που δημιουργείται	176.121
Οικονομική αξία που κατανέμεται	137.168
Οικονομική αξία που διατηρείται	38.954

ΕΤΑΙΡΕΙΑ ΑΤΤΙΚΕΣ ΔΙΑΔΡΟΜΕΣ	χιλ. €
Οικονομική αξία που δημιουργείται	
Έσοδα	42.732
Οικονομική αξία που κατανέμεται	
Λειτουργικό κόστος	15.085
Μισθοί και παροχές εργαζομένων	
μισθοί και ημερομίσθια	17.556
έξοδα κοινωνικής ασφάλισης	4.577
κόστος προγραμμάτων προκαθορισμένων παροχών	461
Λοιπές παροχές σε εργαζόμενους	717
Πληρωμές σε παρόχους κεφαλαίου	583
Πληρωμές προς κυβερνητικούς φορείς	756
Επενδύσεις σε επίπεδο κοινότητας	35
Οικονομική αξία που διατηρείται	
Οικονομική αξία που δημιουργείται	42.732
Οικονομική αξία που κατανέμεται	39.771
Οικονομική αξία που διατηρείται	2.961

Διαχρονική εξέλιξη εσόδων - κύκλου εργασιών

ΚΥΚΛΟΣ ΕΡΓΑΣΙΩΝ	2010	2011	2012	2013	2014
Αττική Οδός ΑΕ	254.333.000	235.359.955	210.133.346	194.824.000	176.121.429
Αττικές Διαδρομές	62.016.000	54.346.662	53.819.000	42.259.000	42.732.000

Στις δημοσιευμένες οικονομικές καταστάσεις περιγράφονται τα σημαντικά γεγονότα που έλαβαν χώρα κατά το έτος της οικονομικής χρήσης και την επίδραση αυτών στις οικονομικές καταστάσεις, οι κυριότεροι κίνδυνοι και αβεβαιότητες, παρατίθενται οι σημαντικές συναλλαγές που πραγματοποιήθηκαν, ενώ τέλος παρατίθενται και ποιοτικού χαρακτήρα στοιχεία και εκτιμήσεις για την εξέλιξη του επόμενου έτους.

Παρά την συνεχιζόμενη ύφεση σε παγκόσμιο επίπεδο, η πορεία της εταιρείας κατά το 2014 υπήρξε ικανοποιητική. Αυτό οφείλεται στο γεγονός ότι είχαν ήδη διαμορφωθεί οι κατάλληλες προϋποθέσεις για την αντιμετώπιση των προκλήσεων που προέκυψαν λόγω του ευρύτερα αρνητικού οικονομικού κλίματος.

Περιβάλλον, βασικός άξονας αειφόρου ανάπτυξης

Η Αττική Οδός υιοθέτησε τις αρχές της αειφόρου ανάπτυξης μέσα από την ευρύτερη φιλοπεριβαλλοντική πολιτική της, η οποία χαρακτηρίζει όλες τις δραστηριότητές της.

Ο σεβασμός και η προστασία του περιβάλλοντος αποτέλεσε βασική παράμετρο ήδη από τη φάση κατασκευής του Αυτοκινητόδρομου Αττική Οδός, ενώ συνεχίζει και κατά την λειτουργία του, αποδεικνύοντας στην πράξη ότι ένας Αυτοκινητόδρομος μπορεί να συνυπάρχει σε αρμονία με το ανθρωπογενές και φυσικό περιβάλλον.

Με την σταδιακή αποπεράτωση του έργου, από το 2002 έως το 2004, παράλληλα γινόταν αποκατάσταση πρασίνου πρανών, φύτευση νησίδων, φύτευση των σπράγγων και γενικότερα ξεκίνησε μια ευρύτερη αισθητική αναβάθμιση του αυτοκινητόδρομου.

Αξιοσημείωτη είναι η πράσινη αισθητική και εικόνα του αποκατεστημένου τοπίου των σπράγγων στην Περιφερειακή Λεωφόρο Υμηττού, όπου παρουσιάζεται ένα απολύτως ομοίμορφο αποτέλεσμα της ευρύτερης περιοχής Υμηττού και των αποκατεστημένων - δενδροφυτεμένων σπράγγων.

Διανύοντας την Αττική Οδό συναντά κανείς διάφορες συνθέσεις πρασίνου, από ένα πλήθος διάφορων φυτών και δένδρων, πάνω από 300 είδη. Το πράσινο αποτύπωμα της Αττικής Οδού βρήκε την εφαρμογή του στον αυτοκινητόδρομο Αττική Οδός.

Η Αττική Οδός εφαρμόζει Σύστημα Περιβαλλοντικής Διαχείρισης πιστοποιημένο κατά ISO 14001:2004, συμπεριλαμβάνοντας στην διαχείριση το σύνολο των δραστηριοτήτων της ζώνης κατάληψης του Αυτοκινητόδρομου Αττική Οδός καθώς και την εταιρεία λειτουργίας Αττικές Διαδρομές.





Περιβάλλον, βασικός άξονας αειφόρου ανάπτυξης

Εταιρεία	ISO 14001:2004
ΑΤΤΙΚΗ ΟΔΟΣ	•
ΑΤΤΙΚΕΣ ΔΙΑΔΡΟΜΕΣ	•

Η περιβαλλοντική αυτή διαχείριση της Αττικής Οδού συνέβαλε στην διαχείριση των πάσης φύσεως αποβλήτων και τον έλεγχο των δραστηριοτήτων κατά μήκος του αυτοκινητόδρομου, με αποτέλεσμα την εξασφάλιση της προστασίας του περιβάλλοντος σε πολύ υψηλό επίπεδο.



Περιβαλλοντικό αποτύπωμα

Το θέμα «Περιβάλλον και Περιβαλλοντικό Αποτύπωμα» σχετίζεται με την κλιματική αλλαγή και την αειφόρο ανάπτυξη, ζητήματα που αποτελούν παγκοσμίως την σημαντικότερη πρόκληση για τον πλανήτη μας. Η ανάλυση της προόδου που σημείωσε η Αττική Οδός / Αττικές Διαδρομές ως προς την επίτευξη των περιβαλλοντικών στόχων που έθεσε, αλλά και στην συνέχεια, ως προς τον περιορισμό των εκπομπών CO₂, την μείωση της κατανάλωσης ενέργειας και πρώτων υλών και τον περιορισμό των λοιπών επιπτώσεων στο περιβάλλον, υπογραμμίζει την μακροπρόθεσμη δέσμευση της Αττικής Οδού έναντι της αειφόρου ανάπτυξης και εταιρικής ευθύνης και υποστηρίζει την εκπλήρωση των νέων στόχων που θέτει για το μέλλον.

Το περιβαλλοντικό αποτύπωμα της εταιρείας παρουσιάζεται στην συνέχεια ποσοτικά μέσω των δεικτών περιβαλλοντικής επίδοσης στους πίνακες που ακολουθούν.



Δείκτες περιβαλλοντικής επίδοσης

ΑΤΤΙΚΗ ΟΔΟΣ - ΑΝΑΚΥΚΛΩΣΗ 2014

Χαρτί	170	kg
Τονερ	37	τεμ.
Ηλεκτ. - Ηλεκτρ. Απόβλητα	5.295	kg
Ξυλεία	770	kg
Συσσωρευτές	1.749	kg
Scrap	360	kg
Ορυκτέλαια	700	lt
Ζωικά Υποπροϊόντα	1.567	kg

ΑΤΤΙΚΕΣ ΔΙΑΔΡΟΜΕΣ - ΑΝΑΚΥΚΛΩΣΗ 2014

Χαρτί	1.970	kg
ΑΦΗΣ	370	kg
Τονερ	90	τεμ.
Πλαστικό	1.200	kg
Λαμπτήρες	375	kg
Ελαστικά	6.116	kg
Αλουμίνιο	560	kg
Συσσωρευτές	2.290	kg
Σίδηρος	30.645	kg
Ηλεκτ. - Ηλεκτρ. Απόβλητα	106	kg

ΔΙΑΧΡΟΝΙΚΗ ΕΞΕΛΙΞΗ ΤΗΣ ΠΕΡΙΒΑΛΛΟΝΤΙΚΗΣ ΔΙΑΧΕΙΡΙΣΗΣ

ΑΠΟΒΛΗΤΑ		2010-2014 ΣΥΝΟΛΟ	2014		2013		2012		2011		2010	
			A.O.	A.Δ.	A.O.	A.Δ.	A.O.	A.Δ.	A.O.	A.Δ.	A.O.	A.Δ.
Χαρτί	kg	13.600	170	1970	1900	780	1910				2900	3970
Σιδηρος	kg	199.920	360	30645	900	60815	3490	38760		39820	7275	17855
Συσκευ. Τεμ	τεμ	62							62			
Ορυκτέλαια	Lt	7.365	700			2115	1350		700	1400		1100
ΑΦΗΣ	kg	3.341		370		112		514		1325		1020
Τονερ τεμ	τεμ.	1.587	37	90	73	139	97	327	80	468	25	251
Η.Η.Αποβλητα	kg	49.852	5295	106	6540		7110	831	13760		15690	520
Οχήματα	τεμ.	5			1		1	1		2		
Πλαστικό	kg	6.925		1200	70	1985				2445		1225
Λαμπτήρες	kg	1.375		375		460		210		330		
Ελαστικά	kg	28.068		6116		5742		5679		4861		5670
Αλουμίνιο	kg	12.330		560		515	1200	2500		3115		4440
Ξυλεία	kg	9.190	770		2200		6220					
Συσσωρευτές	kg	20.285	1749	2290	2076	2690	3260		4960		3260	
Επικίν. Απόβλητα	kg	1.380					370	480	160		370	

* A.O. : Αττική Οδός / A.Δ. : Αττικές Διαδρομές

Κατανάλωση ενέργειας - εκπομπές

Με την περιβαλλοντική διαχείριση και την παρακολούθηση των διαδικασιών λειτουργίας και συντήρησης του αυτοκινητόδρομου και των δραστηριοτήτων, επιτυγχάνεται εξοικονόμηση ενέργειας, όπως παρουσιάζεται στον πίνακα που ακολουθεί, και συμβολή στην ελάττωση των αέριων εκπομπών που ευθύνονται για το φαινόμενο του θερμοκηπίου και την κλιματική αλλαγή.

ΚΑΤΑΝΑΛΩΣΗ / ΕΚΠΟΜΠΕΣ 2011 - 2014

Έτος	Ηλεκτρική ενέργεια [Kwh]			Αέριες Εκπομπές CO2 [tn]		
	Οδικό έργο	Εγκαταστάσεις ΣΕΑ	Σύνολο	Οδικό έργο	Εγκαταστάσεις ΣΕΑ	Σύνολο
2011	36.113.511	12.239.600	48.353.111	34.669	11.750	46.419
2012	32.373.321	10.546.327	42.919.648	31.079	10.123	41.202
2013	35.498.307	10.116.750	45.615.057	34.078	9.712	43.790
2014	36.714.219	8.253.482	44.967.701	35.246	7.923	43.169

*Πηγές: National Inventory Report 2011, page 88 / 1Kwh = 0,96 Kg CO₂ (τιμή από το διασυνδεδεμένο δίκτυο της Ελλάδας)

Περιβαλλοντικές βραβεύσεις

Η περιβαλλοντική μέριμνα και γενικότερα η φιλοπεριβαλλοντική πολιτική της Αττικής Οδού έχει τις ρίζες της στην περίοδο της κατασκευής του Αυτοκινητόδρομου και στην περιβαλλοντική διαχείριση της φάσης κατασκευής του έργου από την κατασκευάστρια ΚΕ στην οποία επικεφαλής ήταν η ΑΚΤΩΡ.

Για την περιβαλλοντική διαχείριση της φάσης κατασκευής, ο Αυτοκινητόδρομος Αττική Οδός βραβεύτηκε το 2007 - 2008 με το ειδικό περιβαλλοντικό βραβείο για την Αειφόρο Κατασκευή της Δυτικής Περιφερειακής Λεωφόρου Γηπτού. Η εταιρεία λειτουργίας Αττικές Διαδρομές βραβεύτηκε το 2008 με το 1ο Βραβείο της Διεθνούς Οδικής Ομοσπονδίας (IRF) στην κατηγορία Διαχείριση Περιβαλλοντικών Επιπτώσεων Οδικών Υποδομών.





Εταιρική κοινωνική ευθύνη και αειφόρος ανάπτυξη



Η Αττική Οδός δεσμεύεται οικειοθελώς και ενσωματώνει την εταιρική κοινωνική ευθύνη και τις αρχές αειφορίας στις διαδικασίες λειτουργίας και συντήρησης του αυτοκινητοδρόμου με την πεποίθηση ότι αυτό αποτελεί την καλύτερη επιχειρηματική πρακτική απέναντι στην κοινωνία και το περιβάλλον.



Άνθρωπος και εργασία

Ενα μεγάλο έργο όπως η Αττική Οδός δημιούργησε πλήθος νέων θέσεων εργασίας. Η φιλοσοφία της Αττικής Οδού, που θέλει τον ανθρώπινο παράγοντα τον πιο σημαντικό για την ανάπτυξη και την εξέλιξη της εταιρείας και θεωρεί την αναγνώριση της προσφοράς του κάθε εργαζόμενου ουσιαστικό κίνητρο, βρίσκει την εφαρμογή της στη διαρκή μέριμνα για τους εργαζόμενους.

Η Αττική Οδός δημιούργησε κατά την περίοδο κατασκευής, αλλά και με την περάτωση των εργασιών κατασκευής και τη λειτουργία του έργου, πολλές θέσεις εργασίας, κυρίως μέσω της εταιρείας Αττικές Διαδρομές και της λειτουργίας του αυτοκινητόδρομου.

Παρόλες τις συνθήκες της κρίσης, η Αττική Οδός διατηρεί έναν μεγάλο αριθμό εργαζομένων, συμβάλλοντας έτσι στην αντιμετώπιση της ανεργίας και των ευρύτερα δυσάρεστων κοινωνικών θεμάτων που συνεπάγονται από την κρίση που συνεχίζει να υφίσταται η χώρα.

Η Αττική Οδός αποδίδει ιδιαίτερη σημασία στον άνθρωπο, στην ευημερία και στις προσδοκίες της κοινωνίας από την λειτουργία του Αυτοκινητόδρομου Αττική Οδός.

30



ΑΤΤΙΚΗ ΟΔΟΣ

Εργαζόμενοι	56
Ανώτατη εκπαίδευση	30
Τεχνικές σχολές	3
Δευτεροβάθμια εκπαίδευση	23

ΑΤΤΙΚΕΣ ΔΙΑΔΡΟΜΕΣ

Εργαζόμενοι	944
Ανώτατη εκπαίδευση	98
Τεχνικές σχολές	61
Δευτεροβάθμια εκπαίδευση	785



Στην Αττική Οδό τα θέματα προστασίας του περιβάλλοντος και υγείας - ασφάλειας της εργασίας αντιμετωπίζονται ενιαία και ολοκληρωμένα. Καλλιεργείται στους εργαζομένους η αντίληψη ότι με την συμμετοχή τους συμβάλλουν τόσο στην προστασία των ιδίων, όσο και του περιβάλλοντος εντός του οποίου ζουν και εργάζονται οι ίδιοι, αλλά και στην αναβάθμιση της ποιότητας ζωής ευρύτερα.

Είναι σημαντική η διαπίστωση του συνεχώς αυξανόμενου ενδιαφέροντος του ανθρώπινου δυναμικού για την ενεργή συμμετοχή στην προστασία του περιβάλλοντος, αλλά και της ασφαλούς οδήγησης.

Αυτό επιτυγχάνεται κυρίως μέσα από την συνεχή προσπάθεια ενημέρωσης και εκπαίδευσης των εργαζομένων σε όλη την κλίμακα ιεράρχησης της εταιρείας.

Στην εταιρεία οργανώνονται τακτικά κύκλοι σεμιναρίων εκπαίδευσης. Τα σεμινάρια αυτά διεξάγονται στην έδρα της εταιρείας και στους χώρους εργασίας στον Αυτοκινητόδρομο και έχουν ως σκοπό την εκπαίδευση - ενημέρωση του προσωπικού της εταιρείας σε θέματα περιβάλλοντος, σε θέματα υγιεινής και ασφάλειας στους χώρους εργασίας, ποιότητας, αλλά και ασφαλούς οδήγησης.



ΕΤΑΙΡΕΙΑ	OHSAS 18001:2007
ΑΤΤΙΚΗ ΟΔΟΣ	•
ΑΤΤΙΚΕΣ ΔΙΑΔΡΟΜΕΣ	•

Το ανθρώπινο δυναμικό της Αττικής Οδού, συμπεριλαμβανομένου και του προσωπικού των Αττικών Διαδρόμων, αποτελεί καθοριστικό παράγοντα για την επιτυχημένη λειτουργία του Αυτοκινητόδρομου Αττική Οδός και την οικονομική, περιβαλλοντική και κοινωνική της επίδοση.

Η Αττική Οδός έχοντας ως στόχο την διατήρηση της θέσης της στους Αυτοκινητόδρομους βασίζεται ιδιαίτερα στο κεφάλαιο «ανθρώπινο δυναμικό». Η στρατηγική της σε αυτόν τον τομέα επικεντρώνεται στην δημιουργία ενός σταθερού, υγιούς και ασφαλούς εργασιακού περιβάλλοντος, που ευνοεί την επαγγελματική και προσωπική εξέλιξη των εργαζομένων.

Η μέριμνα για την υγεία και την ασφάλεια του συνόλου του ανθρώπινου δυναμικού το οποίο απασχολεί η εταιρεία, αποτελεί βασικό μέρος της ευρύτερης φιλοσοφίας της. Από το 2008 εφαρμόζει Πιστοποιημένο Σύστημα Διαχείρισης της Υγείας και Ασφάλειας με βάση την προδιαγραφή OHSAS 18001, με σκοπό την ενιαία και ολοκληρωμένη αντιμετώπιση των θεμάτων που σχετίζονται με την υγεία και ασφάλεια στους χώρους εργασίας.

Διαθέτει τεχνικό ασφαλείας και ιατρό εργασίας, αυτοκίνητα πρώτων βοηθειών και μεταφοράς ασθενών ή τραυματιών και συνεργασία με νοσοκομεία.

Οι εργαζόμενοι στο σύνολο τους, μέσω των εκπροσώπων τους, όπως είναι ο υπεύθυνος περιβάλλοντος και τεχνικός ασφαλείας, μπορούν να διεκδικήσουν τα θέματα που τους αφορούν. Ο τεχνικός ασφαλείας καταγράφει κάθε εργατικό ατύχημα, ενώ γίνονται δηλώσεις των συμβάντων στο ΚΕΠΕΚ.



Όι εργαζόμενοι της εταιρείας είναι ασφαλισμένοι σε Ομαδικό Πρόγραμμα Πρόσθετης Ασφάλισης. Το πρόγραμμα αυτό περιλαμβάνει :

- **Check up και διάφορες διαγνωστικές εξετάσεις**

Όλοι οι νεοπροσλαμβανόμενοι υποβάλλονται σε εξετάσεις τις οποίες και επαναλαμβάνουν κάθε 3 έτη. Οι εξετάσεις αυτές είναι: Αιματολογικές εξετάσεις, ακτινολογικός έλεγχος, λειτουργικός έλεγχος αναπνοής, ακουομετρικός και οφθαλμολογικός έλεγχος και άνω των 45 ετών και καρδιολογικός έλεγχος.

- **Ασφάλεια ζωής, αναπηρίας και ατυχήματος**

Το Πρόγραμμα ασφάλειας ζωής, αναπηρίας και ατυχήματος, δημιουργήθηκε σε συνεργασία με την Εθνική Ασφαλιστική και ασφαλίζει. Για τους εργαζόμενους η εταιρεία παρέχει όλα τα μέσα σε αθλητικές δράσεις, κατασκηνώσεις παιδιών κλπ



- **Εταιρική ομάδα ποδοσφαίρου και μπάσκετ**

Υπάρχουν αθλητικές δραστηριότητες στην εταιρεία με την δημιουργία ομάδων ποδοσφαίρου και μπάσκετ οι οποίες συμμετέχουν σε επιχειρησιακά πρωταθλήματα

- **Εταιρικές εκδηλώσεις**

Κάθε χρόνο η εταιρεία διοργανώνει εκδήλωση τα Χριστούγεννα για τους εργαζόμενους και τα παιδιά τους

- **Κάλυψη εξόδων παιδικού σταθμού**

Η εταιρεία καλύπτει με συγκεκριμένο ποσό έξοδα του παιδικού σταθμού.

- **Κάλυψη εξόδων παιδικών κατασκνήσεων**

Η εταιρεία καλύπτει με συγκεκριμένο ποσό έξοδα παιδικών κατασκνήσεων για τα παιδιά των εργαζομένων μέχρι ηλικίας 14 ετών.

Εργασία και ίσες ευκαιρίες



Στόχος της Αττικής Οδού είναι μια ανθρωποκεντρική επιχειρηματικότητα στα πλαίσια των προσδοκιών της σύγχρονης κοινωνίας.

Η Αττική Οδός παρέχει ίσες ευκαιρίες στους εργαζόμενους και αποφεύγει τις διακρίσεις στην εργασία. Βασικά κριτήρια αξιολόγησης των εργαζομένων αποτελούν τα επαγγελματικά προσόντα, η ικανότητα, η παραγωγικότητα, η αποδοτικότητα και η δημιουργικότητα. Η Αττική Οδός αποσκοπεί στην διαμόρφωση ενός αντιπροσωπευτικού εργατικού δυναμικού αποφεύγοντας διακρίσεις ηλικίας, φύλου, οικογενειακής κατάστασης, θρησκείας, εθνικότητας. Παρατηρώντας το βασικό δείκτη προώθησης της πολιτικής ίσων ευκαιριών, δηλαδή την αναλογία αντρών-γυναικών, διαπιστώνεται ότι το δυναμικό της εταιρείας αποτελείται από 50% άνδρες και 50% γυναίκες.

Στην Αττική Οδό, συμπεριλαμβανομένης και της εταιρείας Αττικές Διαδρομές, απαγορεύεται η παιδική εργασία, ενώ τηρούνται ή και υπερκαλύπτονται οι συλλογικές συμβάσεις της χώρας, καθώς και οι χρόνοι ειδοποίησης διαφόρων αλλαγών.

Ικανοποίηση ενδιαφερόμενων μερών

Σ Η Αττική Οδός αναγνωρίζει ότι η δραστηριότητά της οφείλει να είναι άμεσα συνδεδεμένη με την υπευθυνότητα έναντι του κοινωνικού συνόλου.

Για τον λόγο αυτό, οι δράσεις της δεν αποβλέπουν αποκλειστικά στην οικονομική μεγέθυνση, αλλά και στην κοινωνική ευημερία ως ένα αναπόσπαστο τμήμα της μακροχρόνιας εταιρικής στρατηγικής της για την αειφόρο ανάπτυξη.

Με βασικό στόχο το υψηλό επίπεδο εξυπηρέτησης των χρηστών, την αποτελεσματική διαχείριση και τη βελτίωση των διαδικασιών επικοινωνίας, η εταιρεία λειτουργίας του αυτοκινητόδρομου Αττικές Διαδρομές εφαρμόζει Σύστημα Διαχείρισης Ποιότητας κατά ISO 9001:2000.





Συμμετοχές σε δίκτυα

Η Αττική Οδός, έχει υιοθετήσει τις αρχές του Οικουμενικού Σύμφωνου του Ο.Η.Ε. (UN Global Compact), μία εθελοντική πρωτοβουλία σχετικά με την προάσπιση των ανθρωπίνων δικαιωμάτων, των δικαιωμάτων εργασίας, την προστασία του περιβάλλοντος και την αντιμετώπιση της διαφθοράς.

Η Αττική Οδός αποτελεί μέλος του Ελληνικού Δικτύου για την Εταιρική Κοινωνική Ευθύνη και συμβάλλει με την συμμετοχή της στις δράσεις και ενέργειες που αναλαμβάνουν τα μέλη του δικτύου.

Διεθνείς συνεργασίες

Η Αττική Οδός και οι Αττικές Διαδρομές συνεργάζονται με τους περισσότερους φορείς που εμπλέκονται στην οδική ασφάλεια στην Ελλάδα, και στο εξωτερικό.

Ενδεικτικά αναφέρονται: Εθνική Επιτροπή Οδικής Ασφάλειας, Σύλλογος Ελλήνων Συγκοινωνιολόγων, Παρατηρητήριο Οδικής Ασφάλειας του Τεχνικού Επιμελητηρίου της Ελλάδας (ΤΕΕ), Πανεπιστήμιο Πάτρας και Θεσσαλίας, Σωματείο Αντιμετώπισης Παιδικού Τραύματος και το ΕΥΘΥΤΑ, Ινστιτούτο Οδικής Ασφάλειας «Πάνος Μυλωνάς».

Οι διεθνείς συνεργασίες περιλαμβάνουν το Εθνικό Ερευνητικό Συμβούλιο για τις Μεταφορές (Transportation Research Board of the National Academies-TRB), τη Διεθνή Ένωση Αυτοκινητοδρόμων (International Bridge, Tunnel and Turnpike Association-IBTTA), τη Διεθνή Οδική Ομοσπονδία (International Road Federation-IRF), την Ευρωπαϊκή Οδική Ομοσπονδία (European Road Federation-ERF) και τον Ευρωπαϊκό Φορέα Οδικής Ασφάλειας CAST.



οδική βοήθεια

Για την παροχή δωρεάν οδικής βοήθειας στους χρήστες της Αττικής Οδού, η εταιρεία Αττικές Διαδρομές συνεργάζεται με εταιρίες Οδικής Βοήθειας οι οποίες παρέχουν, στους χρήστες του αυτοκινητόδρομου Αττική Οδός, δωρεάν τις υπηρεσίες τους σε 24ωρη βάση διαθέτοντας:

4 οχήματα οδικής βοήθειας / ελαφρών οχημάτων (κάτω των 2,5 τόνων)

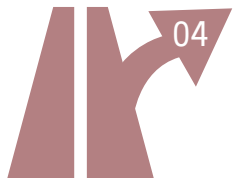
1 όχημα οδικής βοήθειας / βαρέων οχημάτων

οδική ασφάλεια και βραβεύσεις

Αττική Οδός στα πλαίσια της κοινωνικής καμπάνιας που διενεργεί, σχετικά με την οδική ασφάλεια, αλλά και γενικότερα όλων των δράσεων της που αφορούν αυτό το θέμα, όπως εκπαιδεύσεις - ενημερώσεις, διαγωνισμούς κλπ, κέρδισε το 2009 το 1ο ΒΡΑΒΕΙΟ CEO & CSR Money Conference για την καμπάνια για την οδική ασφάλεια.

Το 2009 κέρδισε το 1ο βραβείο "Toll Excellence Award" από την ΔΙΕΘΝΟΥΣ ΕΝΩΣΗΣ ΓΕΦΥΡΩΝ, ΣΗΡΑΓΓΩΝ & ΑΥΤΟΚΙΝΗΤΟΔΡΟΜΩΝ (IBTTA) για την διαχείριση έργου, που αναφέρεται στους τομείς της Στρατηγικής Οργάνωσης, Χρηματοοικονομικής Διαχείρισης, Νομικής Υποστήριξης, Ενημέρωσης, Επικοινωνίας, Ανθρωπίνων Πόρων και Αξιολόγησης Κινδύνων, τομέων και Δράσεων.

Η εταιρεία Αττικές Διαδρομές βραβεύτηκε το 2005 με το 1ο Βραβείο για την συνεισφορά στην οδική ασφάλεια, από την Διεθνή Οδική Ομοσπονδία.



χορηγίες

Η Αττική Οδός υποστηρίζει μέσω χορηγιών διάφορους τομείς κάθε χρόνο. Το 2013 στα πλαίσια της κοινωνικής εταιρικής ευθύνης δραστηριοποιήθηκε σε διάφορους τομείς όπως την οδική ασφάλεια, το περιβάλλον, τον πολιτισμό και παροχές για τους εργαζόμενους, με καμπάνιες, φυλλάδια και άλλα.

ενημέρωση - καμπάνιες - έντυπα

Η Αττική Οδός πραγματοποιεί καμπάνιες που καλύπτουν σημαντικά θέματα που αφορούν τους οδηγούς αυτοκινήτων, επιβάτες και αναβάτες μοτοσικλετών, εκπαιδεύοντας τους σε θέματα οδικής ασφάλειας (χρήση ζώνης - κράνους, παιδικό κάθισμα, αλκοόλ, κινητό τηλέφωνο, μοτοσικλετιστές, κ.ά.).

Γίνεται ενημέρωση στους μεγαλύτερους Αθηναϊκούς ραδιοφωνικούς σταθμούς, εφημερίδες, περιοδικά, αλλά και στο internet, ενώ έντυπα με μηνύματα για την οδική ασφάλεια δημιουργούνται και διανέμονται στους χρήστες του αυτοκινητόδρομου.

Οι ενημερώσεις συνήθως συνδυάζονται με διαγωνισμούς, οι νικητές των οποίων κερδίζουν διάφορα δώρα.

ΤΥΠΟΣ ΔΕΙΚΤΩΝ	ΚΩΔ. GRI	ΠΕΡΙΓΡΑΦΗ / ΣΧΟΛΙΟ	ΣΕΛΙΔΑ
Στρατηγική	1.1	Δήλωση από το ανώτερο στέλεχος του οργανισμού, αρμόδιο για την λήψη αποφάσεων	4
	1.2	Περιγραφή των κύριων επιδράσεων, κινδύνων και ευκαιριών	5 έως 8
Οργανισμός – δομή Προφίλ και στρατηγική	2.1	Επωνυμία του οργανισμού Αττικής Οδού	9, 45
	2.2	Κύριες μάρκες υπηρεσίες	9, 10
	2.3	Λειτουργική δομή του οργανισμού	9 έως 12
	2.4	Τοποθεσία της έδρας του οργανισμού	9, 45
	2.5	Αριθμός των χωρών στις οποίες δραστηριοποιείται η Αττική Οδός: Ελλάδα	9, 10
	2.6	Καθεστώς ιδιοκτησίας και νομική μορφή Αττικής Οδού	9, 12
	2.7	Περιοχές που εξυπηρετούνται: λεκανοπέδιο Αττικής / μητροπολιτικός δακτύλιος κυκλοφορίας	10, 11
	2.8	Μεγέθη του οργανισμού που εκδίδει τον Απολογισμό	19, 20, 21
	2.9	Σημαντικές μεταβολές κατά τη διάρκεια της περιόδου Απολογισμού όσον αφορά το μέγεθος, την δομή ή την ιδιοκτησία: « έκθεση του ΔΣ της Αττικής Οδού επί των οικονομικών καταστάσεων χρήσης 2014, κεφ.4» , που έχει δημοσιοποιηθεί	20, 21
	2.10	Βραβεία που απονεμήθηκαν κατά τη διάρκεια των τριών Απολογισμών	28
Παράμετροι Απολογισμού	3.1	Περίοδος Απολογισμού για τις παρεχόμενες πληροφορίες: 01.01.2014 - 31.12.2014	6, 7, 8
	3.2	Ημερομηνία του προγενέστερου Απολογισμού: Ιούνιος 2013	6, 7, 8
	3.3	Κύκλος απολογισμού: Ετήσιος	6, 7, 8
	3.4	Επικοινωνία για υποβολή ερωτημάτων σχετικά με τον απολογισμό ή το περιεχόμενό του nsiouita@aktor.gr - Dr. πολιτικός μηχανικός Νίκη Σιούτα	2, 45
	3.5, 3.6, 3.7, 3.8	Διαδικασία καθορισμού του περιεχομένου του Απολογισμού / Όριο του Απολογισμού / Αναφορά τυχόν συγκεκριμένων περιορισμών ως προς το πεδίο ή το όριο του Απολογισμού / Βάση για την κατάρτιση απολογισμών	6, 7, 8, 45
	3.9	Τεχνικές εκτίμησης δεδομένων και βάσεις για υπολογισμούς: Όλες οι σχετικές πληροφορίες παρέχονται στα αντίστοιχα κείμενα και γραφήματα του Απολογισμού	6, 7, 8, 45
	3.10, 3.11	Παροχή εξήγησης για τις επιπτώσεις των αναθεωρήσεων των πληροφοριών που έχουν συμπεριληφθεί σε προγενέστερους Απολογισμούς και τους λόγους για την αναθεώρηση. Σημαντικές αλλαγές, σε σχέση με τις προγενέστερες περιόδους Απολογισμών, στο πεδίο, στο όριο ή στις μεθόδους εκτίμησης που εφαρμόζονται στον Απολογισμό: Δεν υπάρχουν	Δεν υπάρχουν
	3.12	Πίνακας προσδιορισμού θέσης των τυπικών δημοσιοποιήσεων που περιέχονται στον Απολογισμό	4 - 45

ΤΥΠΟΣ ΔΕΙΚΤΩΝ	ΚΩΔ. GRI	ΠΕΡΙΓΡΑΦΗ / ΣΧΟΛΙΟ	ΣΕΛΙΔΑ
Διακυβέρνηση και Δεσμεύσεις	4.1	Δομή διακυβέρνησης του οργανισμού, χάραξη της στρατηγικής	9, 12, 13
	4.2	Υποδείξτε εάν ο Πρόεδρος του ανώτατου φορέα διακυβέρνησης είναι επίσης ανώτατο στέλεχος. Ο Πρόεδρος είναι εκτελεστικό μέλος του Διοικητικού Συμβουλίου	12
	4.3	Όσον αφορά την δομή για το Διοικητικό Συμβούλιο, δηλώστε τον αριθμό των μελών του, τα οποία είναι ανεξάρτητα και/ή μη εκτελεστικά μέλη	12
	4.6	Διαδικασίες που εφαρμόζονται από τον ανώτερο φορέα διακυβέρνησης, προκειμένου να αποφεύγεται η σύγκρουση συμφερόντων: Τα ανεξάρτητα μέλη του Διοικητικού Συμβουλίου και μη εκτελεστικά επιτρέπουν την αποφυγή συγκρούσεως συμφερόντων	12
	4.8	Δηλώσεις για τις αξίες, τους κώδικες συμπεριφοράς και τις αρχές που αναπτύσσονται εσωτερικά, οι οποίοι σχετίζονται με την οικονομική, την περιβαλλοντική και την κοινωνική επίδοση	13 έως 40
	4.11	Εξηγήσεις σχετικά με το εάν και το πώς ο οργανισμός εφαρμόζει την προσέγγιση ή την αρχή πρόληψης. Η στρατηγική για την ΕΚΕ επικεντρώνεται στην πρόληψη και όχι στην καταστολή για την αντιμετώπιση των κοινωνικών και περιβαλλοντικών προκλήσεων.	14, 16 29 έως 39
	4.12	Αρχές ή άλλες πρωτοβουλίες που αναπτύσσονται εξωτερικά και σχετίζονται με την οικονομία, το περιβάλλον και την κοινωνία, τις οποίες αποδέχεται ή υποστηρίζει ο οργανισμός	14, 16, 18
	4.13	Η ιδιότητα μέλους σε σωματεία και/ή σε διεθνείς/εθνικές οργανώσεις προάσπισης δικαιωμάτων, στις οποίες μετέχει ο οργανισμός	38
	4.14, 4.15	Κατάλογος των ομάδων «συμμέτοχων» που συνεργάζονται με τον οργανισμό	17
Οικονομικά θέματα	EC1	Άμεση οικονομική αξία που παράγεται και κατανέμεται, συμπεριλαμβανομένων των εσόδων, του κόστους λειτουργίας, των αμοιβών των εργαζομένων, των δωρεών και άλλων επενδύσεων σε επίπεδο κοινότητας, παρακρατηθέντων κερδών και πληρωμών σε παρόχους κεφαλαίου και κρατικούς φορείς	20
	EC2	Χρηματοοικονομικές επιπτώσεις και άλλοι κίνδυνοι και ευκαιρίες για τις επιχειρησιακές δραστηριότητες λόγω της αλλαγής του κλίματος.	21, 24 έως 27
	EC3	Κάλυψη των υποχρεώσεων του οργανισμού, σχετικά με το καθορισμένο πρόγραμμα παροχών	20
	EC4	Σημαντική χρηματοοικονομική βοήθεια που λαμβάνεται από κυβερνητικούς :	Καμία
	EC9	Κατανόηση και περιγραφή των σημαντικών έμμεσων οικονομικών επιδράσεων, συμπεριλαμβανομένης της έκτασης των επιδράσεων	19, 20, 21

ΤΥΠΟΣ ΔΕΙΚΤΩΝ	ΚΩΔ. GRI	ΠΕΡΙΓΡΑΦΗ / ΣΧΟΛΙΟ	ΣΕΛΙΔΑ
Περιβάλλον	EN1, EN2,	Χρησιμοποιούμενα υλικά / ανακύκλωση	25, 26
	EN3, EN4	Άμεση / Έμμεση κατανάλωση ενέργειας	27
	EN10	Νερό που ανακυκλώνεται και επαναχρησιμοποιείται: από τις βιολογικές μονάδες για υπεδάφια άρδευση	-
	EN14	Στρατηγικές, τρέχουσες ενέργειες και μελλοντικά σχέδια για τη διαχείριση των επιδράσεων στη βιοποικιλότητα : η Αττική Οδός εφαρμόζει άριστες πρακτικές για την προστασία της βιοποικιλότητας κατά μήκος του αυτοκινητόδρομου	3 – 18 22 – 28
	EN16	Συνολικές άμεσες και έμμεσες εκπομπές αερίων θερμοκηπίου	27
	EN17	Άλλες σχετικές έμμεσες εκπομπές αερίων θερμοκηπίου: τριμηνιαίες εκθέσεις ατμοσφαιρικής ρύπανσης, μέσω των αποτελεσμάτων των 8 μόνιμων σταθμών 24ωρης παρακολούθησης της ρύπανσης και του θορύβου: υποβολή εκθέσεων στην ΕΑΡΘ/ΥΠΕΚΑ	8 μόνιμοι σταθμοί
	EN23	Συνολικός αριθμός και όγκος σημαντικών διαρροών: Καμία σημαντική διαρροή δεν καταγράφηκε το 2014	Καμία
	EN26	Πρωτοβουλίες για τη μείωση των περιβαλλοντικών επιδράσεων των υπηρεσιών και βαθμός μείωσης των επιδράσεων	22 έως 28
	EN27	Απόβλητα που ανακυκλώνονται / διαχειρίζονται, ανά κατηγορία	25, 26
	EN28	Χρηματική αξία των σημαντικών προστίμων και συνολικός αριθμός μη χρηματικών κυρώσεων για τη μη συμμόρφωση με την περιβαλλοντική νομοθεσία και τους κανονισμούς: Καμία επιβολή προστίμου ή κυρώσεως δεν καταγράφηκε το 2014	Καμία
Εργασιακές Σχέσεις / (Άρθρ. 3, 6) Οικουμενικού Συμφώνου	LA1, LA2	Συνολικό εργατικό δυναμικό	31
	LA3	Παροχές που προσφέρονται από μεγάλες επιχειρήσεις στους εργαζόμενους πλήρους απασχόλησης	20, 34, 35
	LA5	Ελάχιστη περίοδος ειδοποίησης όσον αφορά τις λειτουργικές αλλαγές, συμπεριλαμβανομένου του εάν προσδιορίζεται στις συλλογικές συμβάσεις: Σύμφωνα με την ισχύουσα εθνική νομοθεσία	36
	LA8, LA9	Προγράμματα εκπαίδευσης, κατάρτισης, πρόληψης και περιορισμού κινδύνων, που εφαρμόζονται για την υποστήριξη του εργατικού δυναμικού. Η Αττική Οδός παρέχει συμβουλευτική υποστήριξη, ενημέρωση και εκπαίδευση με ιατρούς και άλλους ειδικούς σε θέματα προστασίας της υγείας, συμπεριλαμβανομένων των προβλημάτων καπνίσματος, χρήσης αλκοόλ κλπ.	32, 33
	LA13	Σύνθεση των εργαζομένων σύμφωνα με το φύλο. Η συμμετοχή των γυναικών στο Διοικητικό Συμβούλιο δεν έχει διαφοροποιηθεί σε σχέση με το 2013.	-

ΤΥΠΟΣ ΔΕΙΚΤΩΝ	ΚΩΔ. GRI	ΠΕΡΙΓΡΑΦΗ / ΣΧΟΛΙΟ	ΣΕΛΙΔΑ
Ανθρώπινα Δικαιώματα (Αρχές Οικουμενικού Συμφώνου 1,3,4, 5, 6,10)	HR4, HR5, HR6	Συνολικός αριθμός περιστατικών διάκρισης και ενέργειες που έχουν πραγματοποιηθεί: Κανένα Οι κίνδυνοι που αφορούν πιθανή παραβίαση των Συνθηκών του Διεθνούς Οργανισμού Εργασίας για την προστασία των εργασιακών δικαιωμάτων και την απαγόρευση της παιδικής και καταναγκαστικής εργασίας εξετάζονται με διαδικασίες εσωτερικής αξιολόγησης	36
	HR9	Συνολικός αριθμός περιστατικών παραβίασης δικαιωμάτων αυτοχθόνων πληθυσμών και ενέργειες που έχουν πραγματοποιηθεί: Κανένα	Κανένα
Κοινωνικά Θέματα (Αρχές Οικουμενικού Συμφώνου 10)	S02, S03	Εργαζόμενοι που εκπαιδεύονται στις πολιτικές και τις διαδικασίες τις οποίες εφαρμόζει ο οργανισμός: Όλοι οι εργαζόμενοι συμμετέχουν σε εισαγωγικά και επαναληπτικά σεμινάρια σχετικά με τον Κώδικα Δεοντολογίας της εταιρείας και τις σχετικές διαδικασίες. Η υλοποίηση σεμιναρίων εταιρικής ευθύνης και Αειφόρου - Βιώσιμης Ανάπτυξης για στελέχη και εργαζόμενους κατά τη διάρκεια του 2014.	32, 33
	S04	Ενέργειες που πραγματοποιούνται για την αντιμετώπιση περιστατικών διαφθοράς: Καμία δράση δεν υιοθετήθηκε, διότι κανένα περιστατικό δεν τέθηκε υπόψη του Διοικητικού Συμβουλίου.	Καμία δράση
	S07, S08	Χρηματική αξία προστίμων και συνολικός αριθμός μη χρηματικών κυρώσεων για τη μη συμμόρφωση με τη νομοθεσία και τους κανονισμούς: Καμία	Καμία
	PR1	Όλες οι υπηρεσίες που προσφέρει η εταιρεία αξιολογούνται για θέματα υγείας και ασφάλειας. Στο πλαίσιο αυτό ακολουθούνται άριστες πρακτικές για την κατάλληλη σήμανση, την ενημέρωση των χρηστών. Υπάρχει συνεργασία με την ακαδημαϊκή κοινότητα και άλλους «συμμέτοχους» για την ανταλλαγή γνώσης και για τη συνεχή βελτίωση των υπηρεσιών	άριστες πρακτικές
	PR8	Συνολικός αριθμός τεκμηριωμένων παραπόνων σχετικά με παραβιάσεις του απορρήτου των χρηστών και απώλειες προσωπικών δεδομένων πελατών: Κανένα	Κανένα
	PR9	Χρηματική αξία σημαντικών προστίμων που επιβλήθηκαν για τη μη συμμόρφωση με τη νομοθεσία και τους κανονισμούς αναφορικά με τη χρήση των υπηρεσιών: Μηδενική	Μηδενική

Απολογισμός συντάχθηκε από την Σύμβουλο Περιβάλλοντος της εταιρείας Αττική Οδός ΑΕ,
Dr.- Ing. Νίκη Σιούτα.

Τον γενικό έλεγχο των στοιχείων του απολογισμού έχει ο Γενικός Διευθυντής Αττική Οδός ΑΕ,
κ. Κωνσταντίνος Δρίμερης

Τα οικονομικά στοιχεία ελέγχονται από:

- Την προϊσταμένη λογιστηρίου της Αττικής Οδού Α, κα Φεβρωνία Παπαδοπούλου
- τον οικονομικό διευθυντή των Αττικών Διαδρομών ΑΕ, κ. Αθανάσιο Χριστόπουλο

Τα περιβαλλοντικά στοιχεία ελέγχονται από την υπεύθυνη περιβάλλοντος κα Ναταλία Τζιβένη
Τα στοιχεία προσωπικού της Αττικής Οδού ΑΕ ελέγχονται από την διευθύντρια προσωπικού
κα Ειρήνη Μπουρνάζου και

Τα στοιχεία προσωπικού της εταιρείας Αττικές Διαδρομές ΑΕ ελέγχονται από τον διευθυντή
προσωπικού κ. Βασίλη Μερεντίτη

Φωτογραφία: Έλενα Σιούτα

Τον ηλεκτρονικό σχεδιασμό εκτελεί η adjust lane