



Απολογισμός Αειφόρου Ανάπτυξης

Sustainability Report

2016

Η Αττική Οδός σε μιά ματιά

Η Αττική Οδός ΑΕ είναι η εταιρεία παραχώρησης του οδικού έργου της "Ελευθέρας Λεωφόρου Ελευσίνας - Σταυρού – Α/Δ Σπάτων και Δυτικής Περιφερειακής Λεωφόρου Υμηττού", με το διακριτικό τίτλο "Αττική Οδός".

Είναι κορυφαία εταιρεία διαχείρισης και λειτουργίας αυτοκινητοδρόμων με έδρα την Παιανία. Η συντήρηση και λειτουργία του συνόλου της Λεωφόρου υλοποιείται από την εταιρεία Αττικές Διαδρομές ΑΕ.

Η Αττική Οδός είναι ένας σύγχρονος Αυτοκινητόδρομος μήκους 65 χιλιομέτρων, αποτελεί τον περιφερειακό δακτύλιο της ευρύτερης μητροπολιτικής περιοχής της

Αθήνας και την σπονδυλική στήλη του οδικού δικτύου ολόκληρου του Νομού Αττικής.

Πρόκειται για έναν αστικού-περιαστικού τύπου Αυτοκινητόδρομο, με 3 λωρίδες κυκλοφορίας και μια λωρίδα έκτακτης ανάγκης ανά κατεύθυνση. Αποτελεί μοναδικό έργο υποδομής, ακόμα και για τα ευρωπαϊκά δεδομένα, κλειστού Αυτοκινητόδρομου που διασχίζει μια μητροπολιτική πρωτεύουσα με έντονη κυκλοφοριακή συμφόρηση.

Ο Αυτοκινητόδρομος Αττική Οδός είναι βασικός σύνδεσμος του οδικού άξονα Πάτρα – Θεσσαλονίκη - Εύζωνοι, καθώς συνδέει την Εθνική Οδό Αθηνών – Λαμίας με την Εθνική Οδό Αθηνών – Κορίνθου, παρακάμπτοντας το Πολεοδομικό Συγκρότημα της Αθήνας.



Μήνυμα Διευθύνοντος Συμβούλου

Η άποψή μας και ο στόχος μας είναι η διαφύλαξη του περιβάλλοντος, ο σεβασμός στον άνθρωπο - εργαζόμενο και η προσήλωση σε μια ισόρροπη οικονομική ανάπτυξη σε εθνικό επίπεδο.

Στην άποψη αυτή έχει προστεθεί πλέον και η μέριμνά μας για τις πλανητικές κλιματικές αλλαγές, οι οποίες οφείλονται στις αέριες εκπομπές από την υπερκατανάλωση κάθε μορφής ενέργειας. Στους στόχους της εταιρείας συμπεριλαμβάνεται και η ολοκληρωμένη διαχείριση της ενέργειας κατά τρόπο ώστε να εξοικονομείται ενέργεια κάθε μορφής, όπου αυτό είναι εφικτό. Θέλουμε να πιστεύουμε ότι έτσι η εταιρεία μας μπορεί να συνεισφέρει, στο μερίδιό της αντιστοιχεί, στην ανάσχεση του φαινομένου του θερμοκηπίου, το οποίο ευθύνεται για την αύξηση της θερμοκρασίας στον πλανήτη και τις έντονες κλιματικές αλλαγές.

Η εταιρεία Αττική Οδός έχει προσανατολιστεί στην αειφόρο ανάπτυξη από την έναρξη της λειτουργίας του αυτοκινητόδρομου, γεγονός που την καθιστά πρωτοπόρο και την κατατάσσει στις καλύτερες εταιρείες σε πανευρωπαϊκό και διεθνές επίπεδο.

Έτσι και με γνώμονα τους τρεις άξονες “άνθρωπος, περιβάλλον, οικονομία” όπως αυτοί προσδιορίζονται από τις κατευθυντήριες οδηγίες του ΟΗΕ, συντάσσει κάθε χρόνο αειφόρο απολογισμό. Αυτό σημαίνει προσέγγιση των οικονομικών

πληροφοριών και των περιβαλλοντικών – κοινωνικών επιδόσεων της εταιρείας Αττική Οδός, συμπεριλαμβανομένης και της εταιρείας λειτουργίας Αττικές Διαδρομές, με διαφανή τρόπο. Παράλληλα, εντείνει τις προσπάθειες για την επίτευξη των εταιρικών της στόχων και επιδόσεων που σχετίζονται με την προστασία του περιβάλλοντος, την κοινωνική συνεισφορά και την υγιεινή – ασφάλεια στην εργασία.

Σημαντικές είναι οι πρωτοβουλίες της εταιρείας που στοχεύουν στην ενημέρωση ευρύτερων κοινωνικών ομάδων για την ασφαλή οδική συμπεριφορά και την πρόληψη οδικών ατυχημάτων.

Μέσω του αειφόρου απολογισμού παρουσιάζονται τα αποτελέσματα των προσπαθειών, τα οποία αγγίζουν σχεδόν το ανώτατο επίπεδο επιδόσεων που μπορούν να επιτευχθούν από μια εταιρεία και γίνεται πιο κατανοητή η συνολική εικόνα και η εταιρικά υπεύθυνη διακυβέρνηση της εταιρείας.

Στρατηγικός στόχος μας είναι η διατήρηση του υψηλού περιβαλλοντικού – κοινωνικού – εργασιακού επιπέδου στο οποίο ευρίσκεται η εταιρεία, μέσα από τις συνεχείς και συλλογικές προσπάθειες του συνόλου του προσωπικού της εταιρείας, για ένα καλύτερο κοινωνικό σύνολο.

Λεωνίδας Μπόμπολας
Διευθύνων Σύμβουλος ΑΤΤΙΚΗ ΟΔΟΣ ΑΕ

ΠΕΡΙΕΧΟΜΕΝΑ

Μήνυμα Διευθύνοντος Συμβούλου

1. ΕΝΙΑΙΟΣ ΑΠΟΛΟΓΙΣΜΟΣ

- Πεδία του Απολογισμού
- Ιστορικό και Δομή της εταιρείας
- Στρατηγική και Ανάλυση
- Αειφόρος Ανάπτυξη
- Εταιρική Κοινωνική Ευθύνη
- Κώδικας Δεοντολογίας
- Σχέσεις – Διαβούλευση με τα ενδιαφερόμενα μέρη
- Δεσμεύσεις έναντι διεθνών προτύπων

2. ΟΙΚΟΝΟΜΙΚΑ ΣΤΟΙΧΕΙΑ

- Ανάλυση οικονομικών αξιών
- Διαχρονική εξέλιξη κύκλου εργασιών
- Προοπτικές - Εκτιμήσεις

3. ΠΕΡΙΒΑΛΛΟΝ

- Περιβάλλον, βασικός άξονας αειφόρου ανάπτυξης
- Περιβαλλοντικό αποτύπωμα
- Δείκτες περιβαλλοντικής επίδοσης
- Κατανάλωση ενέργειας – Εκπομπές

4. ΑΝΘΡΩΠΟΣ – ΕΡΓΑΣΙΑ - ΚΟΙΝΩΝΙΑ

- Άνθρωπος
- Εργασία
- Ανθρώπινο δυναμικό
- Εκπαίδευση
- Υγεία – ασφάλεια
- Περίθαλψη
- Παροχές
- Εργασία και ίσες ευκαιρίες
- Ικανοποίηση ενδιαφερομένων μερών
- Συμμετοχή σε δίκτυα
- Διεθνείς συνεργασίες
- Οδική βοήθεια
- Ενημέρωση – καμπάνιες – έντυπα

Επίπεδο εφαρμογής του GRI

Στοιχεία και πληροφορίες για τον Απολογισμό

5. ΣΥΣΧΕΤΙΣΗ ΔΕΙΚΤΩΝ GRI ΚΑΙ ΑΠΟΛΟΓΙΣΜΟΥ

1. ΕΝΙΑΙΟΣ ΑΠΟΛΟΓΙΣΜΟΣ



Πεδία του Απολογισμού

Ο παρών ενιαίος Αειφόρος Απολογισμός αποτελεί συνέχεια των προηγούμενων απολογισμών. Αναπτύχθηκε στο πλαίσιο των οδηγιών για την έκδοση απολογισμών του Global Reporting Initiative (GRI) του ΟΗΕ και αφορά στην περίοδο 01.01.2016 – 31.12.2016. Ο Απολογισμός δημοσιοποιείται ηλεκτρονικά μέσω της διαδικτυακής διεύθυνσης www.aodos.gr.

Μέσω του Απολογισμού δημοσιοποιούνται τεκμηριωμένες επιδόσεις της Αττικής Οδού και επιδιώκεται έτσι ένας γόνιμος και ωφέλιμος διάλογος επικοινωνίας της εταιρείας με τα ενδιαφερόμενα μέρη, με στόχο την ενημέρωσή τους επί θεμάτων σχετικών με το περιβάλλον, τον άνθρωπο - εργαζόμενο, την κοινωνία ευρύτερα και την οικονομική κατάσταση.

Στον ενιαίο Απολογισμό δεν συμπεριλαμβάνονται σημαντικές αλλαγές (σε σχέση με την περίοδο του απολογισμού, το πεδίο, το όριο, και στις μεθόδους εκτίμησης που εφαρμόζονται), αναθεωρημένα στοιχεία και πληροφορίες όπως συγχωνεύσεις, εξαγορές, φύση του οργανισμού κλπ.

Για τα στοιχεία που παρουσιάζονται στον ενιαίο απολογισμό, υπάρχει η αντίστοιχη τεκμηρίωση, καθιστώντας τον απολογισμό αξιόπιστο, σαφή και ακριβή. Αναλυτικότερα:

- Τα οικονομικά στοιχεία δημοσιοποιούνται με τις Ετήσιες Οικονομικές Καταστάσεις, οι οποίες συμμορφώνονται με Διεθνή Λογιστικά Πρότυπα Χρηματοοικονομικής Αναφοράς – ΔΠΧΑ, συμπεριλαμβανομένων των Διεθνών Λογιστικών Προτύπων - ΔΛΠ και είναι ελεγχμένα

από ορκωτούς λογιστές και την PRICEWATERHOUSECOOPERS. Οι ετήσιες οικονομικές καταστάσεις καταρτίζονται με βάση τις σχετικές διατάξεις του Κωδ.Ν.2190/20.

- Τα στοιχεία του ανθρώπινου δυναμικού παρέχονται από το τμήμα προσωπικού της εταιρείας.
- Τα στοιχεία σχετικά με τις περιβαλλοντικές επιδόσεις τεκμηριώνονται μέσω του πιστοποιημένου κατά το ISO 14001 Συστήματος Περιβαλλοντικής Διαχείρισης που εφαρμόζει η Αττική Οδός και οι Αττικές Διαδρομές.

Ο Απολογισμός ξεκινά με μια ματιά στην εταιρεία και με το μήνυμα της Ανώτατης Διοίκησης της εταιρείας – του Διευθύνοντος Συμβούλου, με το οποίο καθίστανται σαφείς οι δεσμεύσεις της εταιρείας έναντι των αειφορικών αρχών που έχει υιοθετήσει.

Στην συνέχεια γίνεται μια «πλοήγηση» στα περιεχόμενα του Απολογισμού.

Οι τρεις αξίες, the triple bottom line – κοινωνική, περιβαλλοντική και οικονομική επίδοση, που έχει υιοθετήσει η Αττική Οδός για τον Απολογισμό σημειώνονται με διαφορετική αρίθμηση και χρωματισμό διευκολύνοντας έτσι στην κατανόηση των διαφορετικών πεδίων του Απολογισμού. Το πρώτο κεφάλαιο του Απολογισμού συμπεριλαμβάνει γενικά και βασικά στοιχεία για την εικόνα της εταιρείας, τονίζονται τα σημαντικότερα θέματα και η εξέλιξη, καθώς και η διαχείριση της αειφόρου ανάπτυξης.

Έκχωριστό κεφάλαιο αποτελούν τα οικονομικά στοιχεία, τα οποία συμβάλλουν στην κατανόηση των οικονομικών μεγεθών του οργανισμού και της σχέσης οικονομίας και εταιρικής κοινωνικής συνεισφοράς.

Στο κεφάλαιο περιβάλλον, αναφέρονται τα αποτελέσματα της περιβαλλοντικής διαχείρισης της εταιρείας, του αυτοκινητόδρομου και των δραστηριοτήτων υποστήριξής του, καθώς και τις ενέργειες για την αύξηση της ανακύκλωσης και διαχείρισης των αποβλήτων.

Το τέταρτο κεφάλαιο παρουσιάζει την μέριμνα της εταιρείας για τον άνθρωπο, τον άνθρωπο “εργαζόμενο”, τον άνθρωπο “χρήστη” του αυτοκινητόδρομου, τον άνθρωπο ευρύτερα ενημερωμένο για την οδική του ασφάλεια και την συμπεριφορά του στους δρόμους.

Στο κεφάλαιο αυτό παρουσιάζεται το **“κοινωνικό αποτύπωμα”** των ενεργειών της Αττικής Οδού.

Ιστορικό και Δομή της εταιρείας

Η Αττική Οδός είναι το πλέον πρωτοποριακό έργο που κατασκευάστηκε με την μέθοδο της Σύμβασης Παραχώρησης και αποτελεί ένα από τα μεγαλύτερα συγχρηματοδοτούμενα οδικά έργα της Ευρώπης. **Ανήκει στην πρώτη γενιά των συγχρηματοδοτούμενων έργων που δημοπρατήθηκαν στην Ελλάδα την δεκαετία του '90 και επί της ουσίας άνοιξε το δρόμο και έθεσε τις βάσεις για το μέλλον των επιτυχημένων συμβάσεων παραχώρησης, στην ελληνική επικράτεια αλλά και στην Ευρώπη γενικότερα.**

Ο αυτοκινητόδρομος Αττική Οδός ολοκληρώθηκε βάσει των χρονοδιαγραμμάτων, όπου το πρώτο τμήμα παραδόθηκε στη κυκλοφορία τον Μάρτιο του 2001, ολόκληρο το Έργο παραδόθηκε στη κυκλοφορία τον Ιούνιο του 2004, ενώ από τον Μάρτιο 2000 η εταιρεία Αττική Οδός ΑΕ, με την ιδιότητα του αναδόχου, προχώρησε σε σύμβαση λειτουργίας και συντήρησης με την εταιρεία Αττικές Διαδρομές ΑΕ για την παροχή διαχειριστικής υποστήριξης και υπηρεσιών.

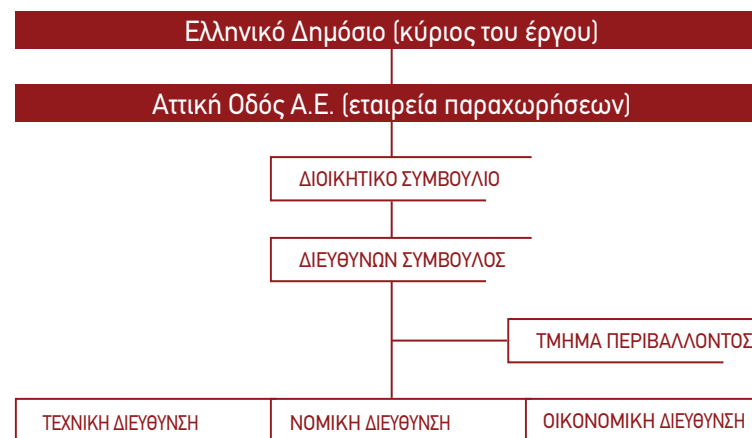
Η Αττική Οδός και η εταιρεία λειτουργίας Αττικές Διαδρομές έχουν αποκτήσει πολύτιμη και πολυετή εμπειρία στην διαχείριση τέτοιων έργων και συμβάσεων στην διαχείριση και λειτουργία των άθλων μεγάλων έργων όπως ΜΟΡΕΑΣ και ΕΓΝΑΤΙΑ.

Το Διοικητικό Συμβούλιο της Αττικής Οδού ΑΕ αποτελείται από τον Πρόεδρο, τον Αντιπρόεδρο, τον Διευθύνοντα Σύμβουλο και 7 Μέλη.

Ο Γενικός Διευθυντής της Αττικής Οδού ΑΕ και ο Διευθύνων Σύμβουλος των Αττικών Διαδρομών ΑΕ είναι αρμόδιοι για την εφαρμογή των αποφάσεων του ΔΣ και την υποστήριξη των πρωτοβουλιών για την εταιρική κοινωνική ευθύνη συνολικά του έργου λειτουργίας και συντήρησης της Αττικής Οδού.

Τα μέλη του Διοικητικού Συμβουλίου διαθέτουν αρτιότητα γνώσεων στους τομείς τους, έχουν επιτελικές αρμοδιότητες και είναι υπεύθυνα για την διαχείριση κρίσεων και την ανάδειξη των οικονομικών, περιβαλλοντικών και κοινωνικών ευκαιριών για την Αττική Οδό ΑΕ.

ΟΡΓΑΝΩΤΙΚΗ ΔΟΜΗ ΕΡΓΟΥ/ΕΤΑΙΡΕΙΑΣ



Στρατηγική και ανάπτυξη

Στόχος της εταιρείας Αττική Οδός είναι να παραμείνει η κορυφαία εταιρεία διαχείρισης και λειτουργίας αυτοκινητοδρόμων, ενώ επιδιώκεται παράλληλα και η ευρύτερη αναγνώριση των επιχειρηματικών της αρχών.

Το πρόγραμμα Εταιρικής Υπευθυνότητας και Βιώσιμης Ανάπτυξης της Αττικής Οδού καθορίζεται μέσα από τις αρχές της εταιρείας, τις ανάγκες της κοινωνίας, των ενδιαφερόμενων μερών και επικεντρώνονται κυρίως στην:

Υπεύθυνη Λειτουργία

Στόχος είναι ο αυτοκινητόδρομος να λειτουργεί υποδειγματικά τόσο ως προς την ποιότητα των υπηρεσιών προς τους χρήστες και ευρύτερα προς το κοινό, όσο και ως προς το επίπεδο των χώρων και συνθηκών εργασίας.

Περιβαλλοντική Αποδοτικότητα

Στόχος είναι η εταιρεία να συνεχίσει να λειτουργεί με απόλυτο σεβασμό στο περιβάλλον. Στο πλαίσιο αυτό κάθε εργασία ή ενέργεια συντήρησης και λειτουργίας του αυτοκινητόδρομου διέπεται από ειδικές περιβαλλοντικές οδηγίες και διαδικασίες προστασίας του περιβάλλοντος.

Συμβολή στην βιώσιμη ανάπτυξη της κοινωνίας

Στόχος είναι η εταιρική ευθύνη, ενώ στο πρόγραμμα της εταιρείας συμπεριλαμβάνονται ενέργειες για το ανθρώπινο δυναμικό, τους χρήστες του αυτοκινητόδρομου και ιδιαίτερα την οδική τους ασφάλεια.

Πέρα από αυτά, η εταιρεία απασχολεί ένα μεγάλο αριθμό εργαζόμενων, συμβάλλοντας έτσι

στην κοινωνική βιωσιμότητα, ενώ παρέχει ευρύτερες υπηρεσίες ενημέρωσης της κοινωνίας σε θέματα ασφαούς οδικής συμπεριφοράς, κλπ.

Αειφόρος Ανάπτυξη

Η αειφόρος ανάπτυξη αποτελεί προτεραιότητα και δέσμευση για την Αττική Οδό και τις Αττικές Διαδρομές, ενώ αυτή διατυπώνεται με σαφήνεια στις πολιτικές που ακολουθούν οι δύο εταιρείες. Κοινή είναι η πεποίθηση ότι η αειφόρος ανάπτυξη επιτυγχάνεται μέσα από κοινωνικά ορθολογισμένους επιχειρηματικούς σχεδιασμούς των εταιρειών.

Στο πλαίσιο αυτό, τα θέματα της εταιρικής διακυβέρνησης, η πρόληψη των αρνητικών επιπτώσεων στο περιβάλλον, η συνεισφορά στην κοινωνία με την τόνωση της απασχόλησης, η υποστήριξη τοπικών και διεθνών θεμάτων, μέσω αειφορικών πρακτικών και πρωτοβουλιών, παραμένουν στο επίκεντρο της στρατηγικής και του ενδιαφέροντός μας για την βιώσιμη ανάπτυξη.

Με αυτή την προσπάθεια η Αττική Οδός υιοθετεί και τονίζει την ανάγκη προώθησης και εφαρμογής ενός διαφορετικού τρόπου, αντιμετώπισης του περιβάλλοντος και της προστασίας του σε προληπτικά πλαίσια. Παράλληλα συνεχίζουμε την εταιρική αναπτυξιακή πορεία επιδιώκοντας ενδυνάμωση της συνεργασίας μας με τα ενδιαφερόμενα μέρη στο πλαίσιο των αρχών του Οικουμενικού Συμφώνου του ΟΗΕ για την Βιώσιμη Ανάπτυξη.

Έτσι, στην Αττική Οδό η μέριμνα και οι πρωτοβουλίες για τον εργαζόμενο, το περιβάλλον και την απασχόληση, αποτελεί καθημερινή ενασχόληση, ενώ το τρίπτυχο αυτό αντιστοιχεί στους τρεις βασικούς άξονες της αειφόρου ανάπτυξης. Πέρα από αυτό, η εταιρεία από την αρχή της λειτουργίας της συμμετέχει και υποστηρίζει ενεργά πρωτοβουλίες όπως:

- Συμμετοχή στο Ελληνικό Δίκτυο για την Εταιρική Κοινωνική Ευθύνη
- Ένταξη στην Πρωτοβουλία του ΟΗΕ για το Οικουμενικό Σύμφωνο (Global Compact)

και γραπτή δέσμευση για την τήρηση των 10 αρχών του ΟΗΕ για την εργασία, τον άνθρωπο και το περιβάλλον

- Έκδοση Αειφόρων Απολογισμών σύμφωνα με τις αρχές του GRI - Global Reporting Initiative του ΟΗΕ

- Συμμετοχή σε πρωτοβουλίες για την πρόληψη ατυχημάτων στα σχολεία

- Έκδοση φυλλαδίων και οργάνωση καμπάνιες για την οδική ασφάλεια και πρόληψη ατυχημάτων.

Από το 2010 εκδίδονται αδιαλείπτως ετήσιοι απολογισμοί της Αττικής Οδού με στόχο την συνέχισή τους και την περαιτέρω βελτίωση έναντι ενός πλήθους απαιτήσεων του συνεχώς βελτιούμενου GRI.

Εταιρική Κοινωνική Ευθύνη

Η εταιρική κοινωνική ευθύνη αποτελεί γενικώς κινητήριο δύναμη προόδου και ανάπτυξης, με κύριο χαρακτηριστικό την αυτοδέσμευση για μια συνεχή προσπάθεια, στηριζόμενη στις αρχές και αξίες της εταιρείας για την βιώσιμη ανάπτυξη. Πρωτοβουλίες και καλές πρακτικές για τον εργαζόμενο, το περιβάλλον και την απασχόληση, αποτελεί το μονοπάτι προς την βιώσιμη - αειφόρο ανάπτυξη και οδηγεί την εταιρεία στην κατάταξη της μεταξύ των αρίστων εταιρειών.

Στο πλαίσιο αυτό γίνεται συστηματική εργασία, ενσωματώνονται διάφορες διεθνείς αειφορικές πρακτικές στις πρακτικές της εταιρείας με προσανατολισμό στο τρίπτυχο ατζέντας για το περιβάλλον, την κοινωνία και την οικονομία.

Η κοινωνική ατζέντα συμπεριλαμβάνει ενέργειες για το ανθρώπινο δυναμικό, για τις τοπικές κοινωνίες, αλλά και ενέργειες για τις ευρύτερες κοινωνικές ανάγκες.

Η Αττική Οδός απασχολεί ένα μεγάλο αριθμό εργαζόμενων, συμβάλλοντας έτσι θετικά σε μια

ευρύτερη κοινωνική ανάγκη απασχόλησης, της κρίσιμης περιόδου που διανεύει το σύνολο της κοινωνίας τα τελευταία χρόνια.

Η περιβαλλοντική ατζέντα συμπεριλαμβάνει τον σεβασμό στο φυσικό και ανθρωπογενές περιβάλλον, στους φυσικούς πόρους και στις αρχαιότητες.

Η Αττική Οδός λειτουργεί με σεβασμό στο περιβάλλον επιδιώκοντας κάθε εργασία ή ενέργεια υλοποίησης της συντήρησης και λειτουργίας του αυτοκινητόδρομου να διέπεται από ειδικές περιβαλλοντικές οδηγίες και διαδικασίες για την προστασία του περιβάλλοντος.

Η οικονομική ατζέντα συμπεριλαμβάνει υπηρεσίες αναβαθμισμένης αξίας, με ευρύτερο κοινωνικό και επιχειρηματικό όφελος.

Κώδικας Δεοντολογίας

Η Αττική οδός τηρεί τον Κώδικα Δεοντολογίας ο οποίος είναι κοινός με τον Κώδικα του Ομίλου ΕΛΛΑΚΤΩΡ, ο οποίος εγκρίθηκε από το ΔΣ τον Ιούλιο 2016 και ισχύει για όλες τις εταιρείες του Ομίλου.

Με τον Κώδικα Δεοντολογίας προωθούνται και ενθαρρύνονται συμπεριφορές βέλτιστων αρχών επιχειρηματικής ηθικής, αληθιά και συμπεριφορών με βάση τις 10 αρχές του Οικονομικού Συμφώνου του Οργανισμού Ηνωμένων Εθνών στους τομείς των ανθρωπίνων δικαιωμάτων, των συνθηκών εργασίας, του περιβάλλοντος και της καταπολέμησης της διαφθοράς. Ο Κώδικας περιλαμβάνει τις θεμελιώδεις αρχές, τους κανόνες και τις αξίες που διαμορφώνουν το πλαίσιο της δραστηριότητας της εταιρείας και καθορίζουν την καθημερινή συμπεριφορά των εργαζομένων, αλλά και τον τρόπο που διεξάγεται η επιχειρηματική δραστηριότητα με τους πελάτες, τους προμηθευτές, τους συνεργάτες της εταιρείας και γενικά τα τρίτα μέρη.

Στις αξίες της εταιρείας συμπεριλαμβάνονται η εντιμότητα – Ακεραιότητα, η Εμπιστευτικότητα,

η Αντικειμενικότητα, οι Δίκαιες Επαγγελματικές Τακτικές, η Δημιουργικότητα, η Υπευθυνότητα και ο Σεβασμός στην Κοινωνία και το Περιβάλλον. Οι διευθυντές και οι προϊστάμενοι έχουν αυξημένες υποχρεώσεις ως προς την τήρηση του Κώδικα και την συμμόρφωση με τους νόμους.

Στο πλαίσιο της ενίσχυσης των συμπεριφορών και αρχών ηθικής εγκρίθηκε το Πρόγραμμα Ηθικής και Κανονιστικής Συμμόρφωσης για εφαρμογή.

Σχέσεις - Διαβούλευση με τα ενδιαφερόμενα μέρη

Η αμφίδρομη επικοινωνία και διαβούλευση με τα ενδιαφερόμενα μέρη, δηλαδή τις ομάδες που επηρεάζουν και επηρεάζονται από τις δραστηριότητες, τις υπηρεσίες και συναφείς επιδόσεις της εταιρείας, όσο και η ανταπόκριση στους προβληματισμούς και τις προσδοκίες αυτών, δίνει σημαντική ώθηση στις προσπάθειες της εταιρείας για μια ουσιαστική εταιρική υπευθυνότητα.

Σε μια εταιρεία με δραστηριότητες στον κλάδο των παραχωρήσεων αυτοκινητοδρόμων, οι ομάδες των ενδιαφερόμενων μερών αγγίζουν μεγάλο μέρος της κοινωνίας, με την οποία οι δύο εταιρείες Αττική Οδός και Αττικές Διαδρομές ευρίσκονται σε συνεχή διάλογο και προωθούν τα αποτελέσματα στην διοίκησή τους για αξιολόγηση.

Με βάση την αξιολόγηση που εφαρμόζεται εδώ και χρόνια, τα σημαντικά θέματα επαναπροωθούνται στις διοικήσεις των δύο εταιρειών για ανταπόκριση και πολλά από αυτά ενσωματώνονται στην γενική εταιρική στρατηγική της Αττικής Οδού.

Οι εταιρείες Αττική Οδός / Αττικές Διαδρομές αναγνωρίζουν ως ενδιαφερόμενα μέρη τις ακόλουθες κοινωνικές ομάδες:

• Εργαζόμενοι • Μέτοχοι – Επενδυτές • Πελάτες • Προμηθευτές • Συνεργαζόμενες εταιρείες • Χρηματοδοτικοί Οίκοι • Δημόσιοι – κρατικοί φορείς • Τοπικές κοινότητες – Δήμοι

• Ευρύτερο κοινωνικό σύνολο • Πανεπιστημιακή κοινότητα • Περιβαλλοντικοί Οργανισμοί

Από την επικοινωνία και την διαβούλευση προκύπτει ότι τα βασικά ζητήματα που ενδιαφέρουν τις κύριες ομάδες των ενδιαφερόμενων μερών είναι:

• Απασχόληση • Συνθήκες εργασίας και ευημερία των εργαζομένων • Υγεία και Ασφάλεια στην Εργασία • Οδική ασφάλεια • Περιβαλλοντικά θέματα (κλιματική αλλαγή, εκπομπές αερίων ρύπων, κυκλοφοριακός θόρυβος και άλλες οχλήσεις) • Ποιότητα ζωής

Τα ενδιαφερόμενα μέρη κρίνουν και αξιολογούν την προσφορά της Αττικής Οδού και της εταιρείας λειτουργίας Αττικές Διαδρομές, ενώ η γνώμη τους λαμβάνεται υπόψη κατά την διαμόρφωση της μελλοντικής στρατηγικής αειφόρου ανάπτυξης της εταιρείας και του Αυτοκινητόδρομου.

Βασικό άξονα για την διαμόρφωση της στρατηγικής αειφόρου ανάπτυξης της Αττικής Οδού αποτελεί η καταγραφή της γνώμης των ενδιαφερόμενων μερών για τις εταιρείες, η οποία επιδιώκεται μέσα από τον ειλικρινή διάλογο.

Δεσμεύσεις έναντι διεθνών προτύπων

Οι δεσμεύσεις που έχει αναλάβει η Αττικής Οδού, ευθυγραμμισμένες με τις αξίες και τις προτεραιότητές της, αφορούν:

- Στο Οικουμενικό Σύμφωνο του ΟΗΕ www.unglobalcompact.org
- Στις Κατευθυντήριες Οδηγίες για την Έκδοση Αειφόρων Απολογισμών www.globalreporting.org
- Στα πρότυπα ISO 14001, ISO 9000, OHSAS 18001 (συμπεριλαμβανομένων των διεθνών και αντίστοιχων εθνικών προτύπων)
- Διεθνή Πρότυπα Χρηματοοικονομικής Αναφοράς - ΔΠΧΑ

2. ΟΙΚΟΝΟΜΙΚΑ ΣΤΟΙΧΕΙΑ



Η

εταιρεία Αττική Οδός με βάση τον Ν. 2190, άρθρο 135 δημοσιεύει ετήσιες οικονομικές καταστάσεις σύμφωνα με τα Διεθνή Πρότυπα Χρηματοοικονομικής Αναφοράς - ΔΠΧΑ.

Οι οικονομικές καταστάσεις καταρτίζονται από την εταιρεία, ενώ την ευθύνη για την κατάρτιση και την εύλογη παρουσίαση αυτών φέρει η διοίκηση της εταιρείας, σύμφωνα με τα Διεθνή Πρότυπα Χρηματοοικονομικής Αναφοράς, και όπως αυτά έχουν

υιοθετηθεί από την Ευρωπαϊκή Ένωση, καθώς και τα ΔΠΧΑ που έχουν εκδοθεί από το Συμβούλιο Διεθνών Λογιστικών Προτύπων - ΣΔΛΠ.

Οι καταστάσεις ελέγχονται από την εταιρεία PRICEWATERHOUSECOOPERS.

Οι οικονομικές καταστάσεις που δημοσιεύονται παρουσιάζουν την οικονομική κατάσταση της Εταιρείας, την χρηματοοικονομική της επίδοση και τις ταμειακές ροές για τη χρήση που έληξε στις 31.12.2016, όπως καταγράφονται στους πίνακες που ακολουθούν.

Ανάπτυξη Οικονομικών Αξιών

ΑΤΤΙΚΗ ΟΔΟΣ - 2016 (χιλ. €)	
Οικονομική αξία που δημιουργείται	
Έσοδα	175.408
Οικονομική αξία που κατανέμεται	
Λειτουργικό κόστος	99.572
Μισθοί και παροχές εργαζομένων	
Πληρωμές σε παρόχους κεφαλαίου	9.250
Πληρωμές προς κυβερνητικούς φορείς	19.160
Επενδύσεις σε επίπεδο κοινότητας	34
Οικονομική αξία που διατηρείται	
Οικονομική αξία που δημιουργείται	175.408
Οικονομική αξία που κατανέμεται	130.729
Οικονομική αξία που διατηρείται	44.679

μισθοί και ημερομίσθια	2.712
έξοδα κοινωνικής ασφάλισης	409
κόστος προγραμμάτων καθαρισμένων παροχών	45
λοιπές παροχές σε εργαζομένους	118

ΑΤΤΙΚΕΣ ΔΙΑΔΡΟΜΕΣ - 2016 (χιλ. €)	
Οικονομική αξία που δημιουργείται	
Έσοδα	48.010
Οικονομική αξία που κατανέμεται	
Λειτουργικό κόστος	17.228
Μισθοί και παροχές εργαζομένων	
Πληρωμές σε παρόχους κεφαλαίου	3.279
Πληρωμές προς κυβερνητικούς φορείς	2.153
Επενδύσεις σε επίπεδο κοινότητας	.026
Οικονομική αξία που διατηρείται	
Οικονομική αξία που δημιουργείται	48.010
Οικονομική αξία που κατανέμεται	46.472
Οικονομική αξία που διατηρείται	1.539

μισθοί και ημερομίσθια	17.863
έξοδα κοινωνικής ασφάλισης	4.449
κόστος προγραμμάτων καθαρισμένων παροχών	.707
λοιπές παροχές σε εργαζομένους	.768

Διαχρονική Εξέλιξη Κύκλου Εργασιών

Κύκλος εργασιών	2011	2012	2013	2014	2015	2016
Απτική Οδός ΑΕ	235.359.955	210.133.346	194.824.000	176.121.429	168.411.599	175.408.422
Απτικές Διαδρομές	54.346.662	53.819.000	42.259.000	42.732.000	45.604.000	48.010.000

Στις δημοσιευμένες οικονομικές καταστάσεις περιγράφονται τα σημαντικά γεγονότα που έλαβαν χώρα κατά το έτος της οικονομικής χρήσης και την επίδραση αυτών στις οικονομικές καταστάσεις, οι κυριότεροι κίνδυνοι και αβεβαιότητες, παρατίθενται οι σημαντικές συναλλαγές που πραγματοποιήθηκαν, ενώ τέλος παρατίθενται και ποιοτικού χαρακτήρα στοιχεία και εκτιμήσεις για την εξέλιξη του επόμενου έτους.

Προοπτικές - Εκτιμήσεις

Η χρήση του 2016 έδειξε ότι η οικονομία της χώρας βρισκόταν σε πορεία ανάκαμψης από την αρχή του χρόνου, με αποτέλεσμα να βελτιωθούν τα οικονομικά στοιχεία της εταιρείας σε σχέση με τις χρήσεις των προηγούμενων ετών και να δείξουν ανοδική πορεία. Οι πωλήσεις εμφάνισαν το 2016 αύξηση τζίρου 5,2%, σε σχέση με το προηγούμενο έτος, ενώ προβλέπεται μικρή αύξηση του τζίρου για το έτος 2017.

Καθώς εκτιμάται ότι το 2017 θα είναι ακόμη μια δύσκολη χρονιά για την ελληνική οικονομία, η διοίκηση της εταιρείας εκτιμά διαρκώς την κατάσταση και τους κινδύνους, και λαμβάνει εγκαίρως όλα τα αναγκαία και δυνατά μέτρα και ενέργειες για την ελαχιστοποίηση τυχόν επιπτώσεων στην εταιρεία.

3. ΠΕΡΙΒΑΛΛΟΝ



Aπό το έτος 2008 άρχισε ένας στοχευόμενος περιβαλλοντικός σχεδιασμός της εταιρείας και του αυτοκινητόδρομου, με βάση τις απαιτήσεις του διεθνούς προτύπου ISO 14001. Αναπτύχθηκε το Σύστημα Περιβαλλοντικής Διαχείρισης – ΣΠΔ για την περιβαλλοντική διαχείριση συνολικά της Αττικής Οδού, συμπεριλαμβάνοντας και την εταιρεία Αττικές Διαδρομές, και εφαρμόζεται σε όλες τις εργασίες, τους χώρους και τις δραστηριότητες των εταιρειών.

Την ίδια περίοδο και παράλληλα με το περιβάλλον, ξεκίνησε ο σχεδιασμός της υγείας - ασφάλειας της Αττικής Οδού / Αττικές Διαδρομές, μέσω της ανάπτυξης του Συστήματος Υγείας και Ασφάλειας - ΣΥΑ, στα πλαίσια των απαιτήσεων της προδιαγραφής OHSAS 18001.

Από το 2009 η εταιρεία είναι περιβαλλοντικά πιστοποιημένη κατά ISO 14001 και όσον αφορά την υγεία και ασφάλεια κατά OHSAS 18001, καταδεικνύοντας έτσι την έμπρακτη δέσμευσή της έναντι της προστασίας του περιβάλλοντος, αλλά και της προστασίας των εργαζομένων, με ευρύτερο κοινωνικό όφελος που απορρέει από τις ενέργειες αυτές.

Επί πλέον, η Αττική Οδός παρουσιάζει μια έντονη δραστηριότητα ενημέρωσης διαφόρων κοινωνικών ομάδων σε θέματα οδικής ασφάλειας μέσα από φυλλάδια, καμπάνιες, κλπ.

Περιβάλλον, βασικός άξονας αειφόρου ανάπτυξης

Ο σεβασμός και η προστασία του περιβάλλοντος για την Αττική Οδό αποτέλεσε τον βασικό προσανατολισμό από την φάση κατασκευής του Αυτοκινητόδρομου, ενώ συνεχίζει και κατά την λειτουργία του, αποδεικνύοντας στην πράξη ότι ένας Αυτοκινητόδρομος μπορεί να συνυπάρχει σε αρμονία με το ανθρωπογενές και φυσικό περιβάλλον.

Ως πρωτοπόρος εταιρεία υιοθέτησε τις αρχές της αειφόρου ανάπτυξης, μέσα από την ευρύτερη φιλοπεριβαλλοντική πολιτική της, η οποία χαρακτηρίζει τις δραστηριότητές της.

Στις αρχές αειφόρου ανάπτυξης συμπεριλαμβάνονται μεταξύ των άλλων και οι τρεις από τις δέκα αρχές του ΟΗΕ που αφορούν στο περιβάλλον, δηλαδή:

Αρχή ΟΗΕ 7: Υποστήριξη προληπτικής προσέγγισης στις περιβαλλοντικές προκλήσεις

Αρχή ΟΗΕ 8: Ανάληψη πρωτοβουλιών για προώθηση μεγαλύτερης περιβαλλοντικής υπευθυνότητας

Αρχή ΟΗΕ 9: Ενίσχυση της ανάπτυξης και διάδοσης φιλικών προς το περιβάλλον τεχνολογιών.

Η Αττική Οδός ανήκει στις πρώτες ελληνικές εταιρείες που δεσμεύτηκαν εθελοντικά

(02.05.2008) με επιστολές τους προς τον Γενικό Γραμματέα Mr. Ban Ki-moon / Secretary-General of United Nations να υιοθετήσουν τις 10 αρχές του Οικουμενικού Συμφώνου του ΟΗΕ.

Αυτό σημαίνει ότι το Οικουμενικό Σύμφωνο και οι αρχές του αποτελούν αφενός μέρος της Στρατηγικής της εταιρείας, και αφετέρου δέσμευση για πραγματική εφαρμογή των αρχών.

Στο πλαίσιο αυτών των δεσμεύσεων, και από το 2009, η Αττική Οδός υποβάλλει ετήσιο COP – Communication On Progress στον ΟΗΕ, αποτελώντας κατά αυτόν τον τρόπο ενεργό μέλος του ΟΗΕ.

Παράλληλα, η Αττική Οδός και Αττικές Διαδρομές εφαρμόζουν πιστοποιημένο κατά ISO 14001 Σύστημα Περιβαλλοντικής Διαχείρισης για τον Αυτοκινητόδρομο Αττική Οδός και την εταιρεία λειτουργία του.

Η περιβαλλοντική διαχείριση της Αττικής Οδού συνέβαλε στην διαχείριση των πάσης φύσεως αποβλήτων και στον έλεγχο των δραστηριοτήτων κατά μήκος του αυτοκινητόδρομου, με αποτέλεσμα την εξασφάλιση της προστασίας του περιβάλλοντος σε πολύ υψηλό επίπεδο.

Εταιρεία	ISO 14001	ΙΣΧΥΣ ΑΠΟ
ΑΤΤΙΚΗ ΟΔΟΣ	●	2008
ΑΤΤΙΚΕΣ ΔΙΑΔΡΟΜΕΣ	●	2008

Περιβαλλοντικό αποτύπωμα

Το θέμα «Περιβάλλον και Περιβαλλοντικό Αποτύπωμα» σχετίζεται με την κλιματική αλλαγή και την αειφόρο ανάπτυξη, ζητήματα που αποτελούν παγκοσμίως την σημαντικότερη πρόκληση για τον πλανήτη μας. Η ανάληψη της προόδου που σημείωσε η Αττική Οδός / Αττικές Διαδρομές ως προς την επίτευξη των περιβαλλοντικών στόχων που έθεσε, αλλά και στην συνέχεια, ως προς τον περιορισμό των εκπομπών CO₂, την μείωση της κατανάλωσης ενέργειας και

πρώτων υλών και τον περιορισμό των λοιπών επιπτώσεων στο περιβάλλον, υπογραμμίζει την μακροπρόθεσμη δέσμευση της Αττικής Οδού έναντι της αειφόρου ανάπτυξης και εταιρικής ευθύνης και υποστηρίζει την εκπλήρωση των νέων στόχων που θέτει για το μέλλον.

Το περιβαλλοντικό αποτύπωμα της εταιρείας παρουσιάζεται στην συνέχεια ποσοτικά μέσω των δεικτών περιβαλλοντικής επίδοσης στους πίνακες που ακολουθούν.

Δείκτες περιβαλλοντικής επίδοσης

ΑΤΤΙΚΗ ΟΔΟΣ - ΑΝΑΚΥΚΛΩΣΗ 2016		
Τονερ	350	τεμ.
Ηλεκτ. – Ηλεκτρ. Απόβλητα	11.790	kg
Επικίνδυνα απόβλητα	8.930	kg
Συσσωρευτές	6.964	kg
Ορυκτέλαια	1.100	lit
Σίδηρος	210	kg
Χαρτί	240	kg

ΑΤΤΙΚΕΣ ΔΙΑΔΡΟΜΕΣ - ΑΝΑΚΥΚΛΩΣΗ 2016		
Χαρτί	2.050	kg
ΑΦΗΣ	631	kg
Τονερ	129	τεμ.
Πλαστικό	3.255	kg
Λαμπτήρες	830	kg
Ελαστικά	2.620	kg
Αλουμίνιο	1.045	kg
Συσσωρευτές	3.953	kg
Σίδηρος	39.545	kg
Ηλεκτ. – Ηλεκτρ. Απόβλητα	430	kg

Η διαχρονική εξέλιξη της περιβαλλοντικής διαχείρισης για τα τελευταία 5 χρόνια και συνολικά από την αρχή μέχρι και το 2016 απεικονίζεται στον πίνακα που ακολουθεί:

ΑΠΟΒΛΗΤΑ		ΣΥΝΟΛΟ			2015		2014		2013		2012		2011	
		2008-2016	2016	2015	2014	2013	2012	Α.Δ.	Α.Ο.	Α.Δ.	Α.Ο.	Α.Δ.	Α.Ο.	
		Α.Ο.*	Α.Δ.*	Α.Ο.*	Α.Δ.*	Α.Ο.*	Α.Δ.*	Α.Ο.	Α.Δ.	Α.Ο.	Α.Δ.	Α.Ο.	Α.Δ.	
Χαρτί	kg	53.772	240	2050		725	170	1970	1900	780	1910			
Σίδηρος	kg	376.220	210	39545		20200	360	30645	900	60815	3490	38760		
Ορυκτέλαια	Lit	12.655	1100		400	1200	700			2115	1350			
ΑΦΗΣ	kg	9.510		631		171		370		112		514		
Τονερ tem	τεμ	2.335	350	129	254		37	90	73	139	97	327		
Η.Η. Αποβλήτα	kg	91.538	11790	430	7230	513	5295	106	6540		7110	831		
Οχήματα	τεμ	13	3	1					1		1	1		
Πλαστικό	kg	21.365		3255		2530		1200	70	1985				
Λαμπτήρες	kg	3.555	830	830		550		375		460		210		
Ελαστικά	kg	45.601		2620		3927		6116		5742		5679		
Αλουμίνιο	kg	42.365		1045		895		560		515	1200	2500		
Ξυλεία	kg	10.660					770		2200		6220			
Συσσωρευτές	kg	63.624		3953	3177	866	1749	2290	2076	2690	3260			
Επικ. Απόβλητα	kg	21.730	8930		460						370	480		

* Α.Ο. : Αττική Οδός / Α.Δ. : Αττικές Διαδρομές

Κατανάλωση ενέργειας - Εκπομπές

Μέσω της περιβαλλοντικής διαχείρισης της Αττικής Οδού, γίνονται τα τελευταία 6 χρόνια προσπάθειες και συστηματική παρακολούθηση των διαδικασιών λειτουργίας και συντήρησης του αυτοκινητόδρομου σε ενεργειακά θέματα, επιδιώκοντας έτσι εξοικονόμηση ενέργειας. Με βάση τις καταγραφές από το 2011 υπάρχει μια μείωση των αρχικών καταναλώσεων, λόγω διαφόρων προσπαθειών και ενεργειακών επεμβάσεων.

Με στόχο την περαιτέρω βελτίωση των ενεργειακών συνθηκών και τον περιορισμό των καταναλώσεων, η εταιρεία έχει προγραμματίσει για το 2017 την ανάπτυξη Συστήματος Ενεργειακής Διαχείρισης και την πιστοποίηση των διαδικασιών του με βάση το Πρότυπο ISO 50001.

Σκοπός του συστήματος είναι η ολοκληρωμένη παρακολούθηση και ο έλεγχος των διαφόρων πεδίων κατανάλωσης ενέργειας, η βελτίωση των συνθηκών μέσω κατάλληλων

ενεργειών, η εξοικονόμηση ενέργειας, και μέσω αυτής η ελάττωση των εκπομπών αέριων ρύπων και τέλος η συμβολή της εταιρείας στην ανάσχεση του φαινομένου του θερμοκηπίου, το οποίο ευθύνεται για τις κλιματικές αλλαγές και τις επιπτώσεις τους στον πλανήτη γη.

Οι καταναλώσεις διαχρονικά παρουσιάζονται στον πίνακα που ακολουθεί.

ΚΑΤΑΝΑΛΩΣΗ - ΕΚΠΟΜΠΕΣ 2011 - 2016						
Έτος	Ηλεκτρική ενέργεια [Kwh]			Αέριες Εκπομπές CO2 [tn]		
	Οδικό έργο	Εγκ/σεις ΣΕΑ	Σύνολο	Οδικό έργο	Εγκ/σεις ΣΕΑ	Σύνολο
2011	36.113.511	12.239.600	48.353.111	34.669	11.750	46.419
2012	32.373.321	10.546.327	42.919.648	31.079	10.123	41.202
2013	35.498.307	10.116.750	45.615.057	34.078	9.712	43.790
2014	36.714.219	8.253.482	44.967.701	35.246	7.923	43.169
2015	35.827.694	8.948.455	44.776.149	34.395	8.590	42.985
2016	34.487.059	7.981.980	42.469.039	33.107	7.663	40.770

*Πηγές: National Inventory Report 2011, page 88 / 1Kwh = 0,96 Kg CO2
(τιμή από το δισυνδεδεμένο δίκτυο της Ελλάδας)

4. ΑΝΘΡΩΠΟΣ - ΕΡΓΑΣΙΑ - ΚΟΙΝΩΝΙΑ





Αττική Οδός δεσμεύεται οικειοθελώς και ενσωματώνει την εταιρική κοινωνική ευθύνη και τις αρχές αειφορίας στις εταιρικές της διαδικασίες, με την πεποίθηση ότι αυτό αποτελεί την καλύτερη επιχειρηματική πρακτική απέναντι στον άνθρωπο, στην κοινωνία και στο περιβάλλον.

Άνθρωπος

Τα εργασιακά θέματα και η απασχόληση αναγνωρίζονται ως ουσιαστικό θέμα στην εταιρεία, ενώ η κοινωνική διάσταση της βιωσιμότητας σηματοδοτεί τις επιδράσεις που αυτή έχει στα κοινωνικά συστήματα.

Η πολιτική της Αττικής Οδού είναι να δίδεται ιδιαίτερη σημασία στον άνθρωπο, στην ευρύτερη ευημερία και στις προσδοκίες της κοινωνίας από την εταιρεία. Ο άνθρωπος, ως εργαζόμενος και ως μέλος της κοινωνίας, αποτελεί τον αγωγό μεταφοράς γνώσης, εμπειρίας και συμπεριφοράς από την εταιρεία στην κοινωνία και αντιστρόφως. Οι κοινωνικές τάσεις και οι σύγχρονες απαιτήσεις για την εργασία και την διαβίωση του ανθρώπου αποτελούν θέματα συζητήσεων και διαβουλεύσεων στην εταιρεία, με στόχο την ενσωμάτωση των μηνυμάτων στις εργασιακές πρακτικές και στις συνθήκες εργασίας.

Επίσης, στην πολιτική της Αττική Οδού, έχουν ενσωματωθεί σε μεγάλο βαθμό οι 6 αρχές Global Compact του ΟΗΕ για την εργασία, τα ανθρώπινα δικαιώματα και της κάθε μορφής διάκρισης και καταναγκασμού. Πάνω σε αυτές τις αρχές, οι 2 εταιρείες έχουν δεσμευτεί για την υποστήριξη και εφαρμογή τους, ενώ κάθε χρόνο η Αττική Οδός υποβάλλει εκθέσεις

προόδου πάνω σε αυτά τα θέματα, οι οποίες ανακοινώνονται στην ειδική ιστοσελίδα του ΟΗΕ.

Οι ενσωματωμένες αυτές αρχές είναι:

1. Υποστήριξη και σεβασμός στην προστασία των διεθνώς αποδεκτών ανθρωπίνων δικαιωμάτων εντός της επιχείρησης και της σφαίρας επιρροής της
2. **Μη εμπλοκή επιχείρησης σε παραβιάσεις ανθρωπίνων δικαιωμάτων**
3. Ελευθερία στη δημιουργία εργατικών σωματείων και αναγνώριση του δικαιώματος για συλλογικές διαπραγματεύσεις
4. **Περιορισμός κάθε μορφής καταναγκαστικής ή υποχρεωτικής εργασίας**
5. Απαγόρευση της παιδικής εργασίας
6. **Περιορισμός κάθε διάκρισης στην εργασία και στην απασχόληση**

Εργασία

Ένα μεγάλο έργο όπως η Αττική Οδός δημιούργησε πλήθος νέων θέσεων εργασίας. Η φιλοσοφία της Αττικής Οδού, που θέλει τον ανθρώπινο παράγοντα τον πιο σημαντικό για

την ανάπτυξη και την εξέλιξη της εταιρείας και θεωρεί την αναγνώριση της προσφοράς του κάθε εργαζόμενου ουσιαστικό κίνητρο, βρίσκει την εφαρμογή της στη διαρκή μέριμνα για τους εργαζόμενους.

Η Αττική Οδός δημιούργησε κατά την περίοδο κατασκευής, αλλά και με την περάτωση των εργασιών κατασκευής και τη λειτουργία του έργου, πολλές θέσεις εργασίας, κυρίως μέσω της εταιρείας Αττικές Διαδρομές και της λειτουργίας του αυτοκινητόδρομου.

Παρ' όλης τις συνθήκες της κρίσης, η Αττική Οδός διατηρεί έναν μεγάλο αριθμό εργαζομένων, συμβάλλοντας έτσι στην αντιμετώπιση της ανεργίας και των ευρύτερα δυσάρεστων κοινωνικών θεμάτων που συνεπάγονται από την κρίση που συνεχίζει να υφίσταται η χώρα.

Η Αττική Οδός αποδίδει ιδιαίτερη σημασία στον άνθρωπο, στην ευημερία και στις προσδοκίες της κοινωνίας από την λειτουργία του Αυτοκινητόδρομου Αττική Οδός.

Ανθρώπινο Δυναμικό Εκπαίδευση

ΑΤΤΙΚΗ ΟΔΟΣ	
Εργαζόμενοι	58
Άνδρες	33
Γυναίκες	25

ΑΤΤΙΚΕΣ ΔΙΑΔΡΟΜΕΣ	
Εργαζόμενοι	1.048
Άνδρες	512
Γυναίκες	536

Στην Αττική Οδό τα θέματα προστασίας του περιβάλλοντος και υγείας - ασφάλειας της εργασίας αντιμετωπίζονται ενιαία και ολοκληρωμένα. Καλλιεργείται στους εργαζομένους η αντίληψη ότι με την συμμετοχή τους συμβάλλουν τόσο στην προστασία των ιδίων, όσο και του περιβάλλοντος εντός του οποίου ζουν και εργάζονται οι ίδιοι, αλλά και στην αναβάθμιση της ποιότητας ζωής ευρύτερα.

Είναι σημαντική η διαπίστωση του συνεχώς αυξανόμενου ενδιαφέροντος του ανθρώπινου δυναμικού για την ενεργή συμμετοχή στην προστασία του περιβάλλοντος, αλλά και της ασφαλούς οδήγησης.

Αυτό επιτυγχάνεται κυρίως μέσα από την συνεχή προσπάθεια ενημέρωσης και εκπαίδευσης των εργαζομένων σε όλη την κλίμακα ιεράρχησης της εταιρείας.

Στην εταιρεία οργανώνονται τακτικά κύκλοι σεμιναρίων εκπαίδευσης. Τα σεμινάρια αυτά διεξάγονται στην έδρα της εταιρείας και στους χώρους εργασίας στον Αυτοκινητόδρομο και έχουν ως σκοπό την εκπαίδευση – ενημέρωση του προσωπικού της εταιρείας σε θέματα περιβάλλοντος, σε θέματα υγιεινής και ασφάλειας στους χώρους εργασίας, ποιότητας, αλλά και ασφαλούς οδήγησης.

Υγεία - Ασφάλεια

Το ανθρώπινο δυναμικό της Αττικής Οδού, συμπεριλαμβανομένου και του προσωπικού των Αττικών Διαδρομών, αποτελεί καθοριστικό παράγοντα για την επιτυχημένη λειτουργία του Αυτοκινητόδρομου Αττική Οδός και την οικονομική, περιβαλλοντική και κοινωνική της επίδοση.

Η Αττική Οδός έχοντας ως στόχο την διατήρηση της θέσης της στους Αυτοκινητόδρομους βασίζεται ιδιαίτερα στο κεφάλαιο «ανθρώπινο δυναμικό». Η στρατηγική της σε αυτόν τον τομέα επικεντρώνεται στην δημιουργία ενός σταθερού, υγιούς και ασφαλούς εργασιακού περιβάλλοντος, που ευνοεί την επαγγελματική και προσωπική εξέλιξη των εργαζομένων.

Η μέριμνα για την υγεία και την ασφάλεια του συνόλου του ανθρώπινου δυναμικού το οποίο απασχολεί η εταιρεία, αποτελεί βασικό μέρος της ευρύτερης φιλοσοφίας της. Από το 2008 εφαρμόζει Πιστοποιημένο Σύστημα Διαχείρισης της Υγείας και Ασφάλειας με βάση την προδιαγραφή OHSAS 18001, με σκοπό την ενιαία και ολοκληρωμένη αντιμετώπιση των θεμάτων που σχετίζονται με την υγεία και ασφάλεια στους χώρους εργασίας.

Διαθέτει τεχνικό ασφαλείας και ιατρό εργασίας, αυτοκίνητα πρώτων βοηθειών και μεταφοράς ασθενών ή τραυματιών και συνεργασία με νοσοκομεία.

Οι εργαζόμενοι στο σύνολο τους, μέσω των εκπροσώπων τους, όπως είναι ο υπεύθυνος περιβάλλοντος και τεχνικός ασφάλειας, μπορούν να διεκδικήσουν τα θέματα που τους αφορούν. Ο τεχνικός ασφαλείας καταγράφει κάθε εργατικό ατύχημα, ενώ γίνονται δηλώσεις των συμβάντων στο ΚΕΠΕΚ.\

Εταιρεία	OHSAS 18001:2007	ΙΣΧΥΣ ΑΠΟ
ΑΤΤΙΚΗ ΟΔΟΣ	●	2008
ΑΤΤΙΚΕΣ ΔΙΑΔΡΟΜΕΣ	●	2008

Περίθαψη

Οι εργαζόμενοι της εταιρείας είναι ασφαλισμένοι σε Ομαδικό Πρόγραμμα Πρόσθετης Ασφάλισης. Το πρόγραμμα αυτό περιλαμβάνει :

- Check up και διάφορες διαγνωστικές εξετάσεις

Όλοι οι νεοπροσλαμβανόμενοι υποβάλλονται σε εξετάσεις τις οποίες και επαναλαμβάνουν κάθε 3 έτη. Οι εξετάσεις αυτές είναι: Αιματολογικές εξετάσεις, ακτινολογικός έλεγχος, λειτουργικός έλεγχος αναπνοής, ακουομετρικός και οφθαλμολογικός έλεγχος και άνω των 45 ετών και καρδιολογικός έλεγχος.

- Ασφάλεια ζωής, αναπηρίας και ατυχήματος

Το Πρόγραμμα ασφάλειας ζωής, αναπηρίας και ατυχήματος, δημιουργήθηκε σε συνεργασία με την Εθνική Ασφαλιστική και ασφαλιζει.

Παροχές

Για τους εργαζόμενους η εταιρεία παρέχει όλα τα μέσα σε αθλητικές δράσεις, κατασκηνώσεις παιδιών κλπ

- Εταιρική ομάδα ποδοσφαίρου και μπάσκετ

Υπάρχουν αθλητικές δραστηριότητες στην εταιρεία με την δημιουργία ομάδων ποδοσφαίρου και μπάσκετ οι οποίες συμμετέχουν σε επιχειρησιακά πρωταθλήματα

- Εταιρικές εκδηλώσεις

Κάθε χρόνο η εταιρεία διοργανώνει εκδήλωση τα Χριστούγεννα για τους εργαζόμενους και τα παιδιά τους

- Κάλυψη εξόδων παιδικού σταθμού

Η εταιρεία καλύπτει με συγκεκριμένο ποσό έξοδα του παιδικού σταθμού.

- Κάλυψη εξόδων παιδικών κατασκηνώσεων

Η εταιρεία καλύπτει με συγκεκριμένο ποσό έξοδα παιδικών κατασκηνώσεων για τα παιδιά των εργαζομένων μέχρι ηλικίας 14 ετών.

Εργασία και ίσες ευκαιρίες

Στόχος της Αττικής Οδού είναι μια ανθρωποκεντρική επιχειρηματικότητα στα πλαίσια των προσδοκιών της σύγχρονης κοινωνίας.

Η Αττική Οδός, με βάση και την δέσμευση με τον εγκεκριμένο από την διοίκηση Κώδικα Δεοντολογίας, παρέχει ίσες ευκαιρίες στους εργαζόμενους και αποφεύγει τις διακρίσεις στην εργασία. Βασικά κριτήρια αξιολόγησης των εργαζομένων αποτελούν τα επαγγελματικά προσόντα, η ικανότητα, η παραγωγικότητα, η αποδοτικότητα και η δημιουργικότητα.

Η Αττική Οδός αποσκοπεί στην διαμόρφωση ενός αντιπροσωπευτικού εργατικού δυναμικού αποφεύγοντας διακρίσεις ηλικίας, φύλου, οικογενειακής κατάστασης, θρησκείας, εθνικότητας. Παρατηρώντας το βασικό δείκτη πρόωθσης της πολιτικής ίσων ευκαιριών, δηλαδή την αναλογία αντρών-γυναικών, διαπιστώνεται ότι το δυναμικό της εταιρείας αποτελείται από 50% άνδρες και 50% γυναίκες.

Στην Αττική Οδό, συμπεριλαμβανομένης και της εταιρείας Αττικές Διαδρομές, απαγορεύεται η παιδική εργασία, ενώ τηρούνται ή και υπερκαλύπτονται οι συλλογικές συμβάσεις της χώρας, καθώς και οι χρόνοι ειδοποίησης διαφόρων αθλητών.

Ικανοποίηση ενδιαφερόμενων μέρων

Η Αττική Οδός αναγνωρίζει ότι η δραστηριότητά της οφείλει να είναι άμεσα συνδεδεμένη με την υπευθυνότητα έναντι του κοινωνικού συνόλου.

Για τον λόγο αυτό, οι δράσεις της δεν αποβλέπουν αποκλειστικά στην οικονομική μεγέθυνση, αλλά και στην κοινωνική ευημερία ως ένα αναπόσπαστο τμήμα της μακροχρόνιας εταιρικής στρατηγικής της για την αειφόρο ανάπτυξη.

Με βασικό στόχο το υψηλό επίπεδο εξυπηρέτησης των χρηστών, την αποτελεσματική διαχείριση και τη βελτίωση των διαδικασιών επικοινωνίας, η εταιρεία λειτουργίας του αυτοκινητόδρομου Αττικές Διαδρομές εφαρμόζει Σύστημα Διαχείρισης Ποιότητας κατά ISO 9001:2000.

Συμμετοχές σε δίκτυα

Η Αττική Οδός, έχει υιοθετήσει τις αρχές του Οικουμενικού Σύμφωνου του Ο.Η.Ε. (UN Global Compact), μία εθελοντική πρωτοβουλία σχετικά με την προώθηση των ανθρωπίνων δικαιωμάτων, των δικαιωμάτων εργασίας, την προστασία του περιβάλλοντος και την αντιμετώπιση της διαφθοράς.

Η Αττική Οδός αποτελεί μέλος του Ελληνικού Δικτύου για την Εταιρική Κοινωνική Ευθύνη και συμβάλλει με την συμμετοχή της στις δράσεις και ενέργειες που αναλαμβάνουν τα μέλη του δικτύου.

Διεθνείς συνεργασίες

Η Αττική Οδός και οι Αττικές Διαδρομές συνεργάζονται με τους περισσότερους φορείς που εμπλέκονται στην οδική ασφάλεια στην Ελλάδα, και στο εξωτερικό.

Ενδεικτικά αναφέρονται: Εθνική Επιτροπή Οδικής Ασφάλειας, Σύλλογος Ελλήνων Συγκοινωνιολόγων, Παρατηρητήριο Οδικής Ασφάλειας του Τεχνικού Επιμελητηρίου της Ελλάδας (ΤΕΕ), Πανεπιστήμιο Πάτρας και Θεσσαλίας, Σωματείο Αντιμετώπισης Παιδικού Τραύματος και το ΕΥΘΥΤΑ, Ινστιτούτο Οδικής Ασφάλειας «Πάνος Μυλωνάς».

Οι διεθνείς συνεργασίες περιλαμβάνουν το Εθνικό Ερευνητικό Συμβούλιο για τις Μεταφορές (Transportation Research Board of the National Academies-TRB), τη Διεθνή Ένωση Αυτοκινητοδρόμων (International Bridge, Tunnel and Turnpike Association-IBTTA), τη Διεθνή Οδική Ομοσπονδία (International Road Federation-IRF), την Ευρωπαϊκή Οδική Ομοσπονδία (European Road Federation-ERF) και τον Ευρωπαϊκό Φορέα Οδικής Ασφάλειας CAST.

Οδική βοήθεια

Για την παροχή δωρεάν οδικής βοήθειας στους χρήστες της Αττικής Οδού, η εταιρεία Αττικές Διαδρομές συνεργάζεται με εταιρίες Οδικής Βοήθειας οι οποίες παρέχουν, στους χρήστες του αυτοκινητόδρομου Αττική Οδός, δωρεάν τις υπηρεσίες τους σε 24ωρη βάση διαθέτοντας :

4 οχήματα οδικής βοήθειας / ελαφρών οχημάτων (κάτω των 2,5 τόνων)

1 όχημα οδικής βοήθειας / βαρέων οχημάτων

Ενημέρωση - Καμπάνιες - Έντυπα

Η Αττική Οδός πραγματοποιεί καμπάνιες που καλύπτουν σημαντικά θέματα που αφορούν τους οδηγούς αυτοκινήτων, επιβάτες και αναβάτες μοτοσικλετών, εκπαιδύοντας τους σε θέματα οδικής ασφάλειας (χρήση ζώνης - κράνους, παιδικό κάθισμα, αλκοόλ, κινητό τηλέφωνο, μοτοσικλετιστές, κ.ά.).

Γίνεται ενημέρωση στους μεγαλύτερους Αθηναϊκούς ραδιοφωνικούς σταθμούς, εφημερίδες, περιοδικά, αθλά και στο internet, ενώ έντυπα με μηνύματα για την οδική ασφάλεια δημιουργούνται και διανέμονται στους χρήστες του αυτοκινητόδρομου.

Οι ενημερώσεις συνήθως συνδυάζονται με διαγωνισμούς, οι νικητές των οποίων κερδίζουν διάφορα δώρα.

Επίπεδο εφαρμογής του GRI

Ο παρών Απολογισμός Αειφόρου Ανάπτυξης αναφέρεται στο σύνολο των δραστηριοτήτων της Αττικής Οδού, συμπεριλαμβανομένης της εταιρείας λειτουργίας Αττικές Διαδρομές και συνοδεύει τον ετήσια οικονομική έκθεση της χρήσης 01.01.2016 – 31.12.2016.

Οι δείκτες επίδοσης αναφέρονται στις Κατευθυντήριες Οδηγίες Έκδοσης Κοινωνικών Απολογισμών του GRI - G3.

Τα κριτήρια - ορισμοί που χρησιμοποιεί η εταιρεία για τον προσδιορισμό του οικονομικού

κόστους – οφέλους προέρχονται από τα διεθνή λογιστικά πρότυπα.

Ο Απολογισμός εστιάζει σε βασικά μεγέθη και στοιχεία της εταιρείας και παρουσιάζει μια πλήρη εικόνα των δραστηριοτήτων σε σχέση με τους τρεις πυλώνες της Αειφόρου Ανάπτυξης, δηλαδή το Περιβάλλον, την Κοινωνία και την Οικονομική Ευημερία.

Ο Απολογισμός γνωστοποιείται ηλεκτρονικά στον οργανισμό Global Reporting Initiative GRI για καταχώρηση στην ηλεκτρονική βάση απολογισμών.

Στοιχεία και πληροφορίες για τον Απολογισμό

Για τον απολογισμό :

- Τον γενικό έλεγχο των στοιχείων του απολογισμού έχει ο τεχνικός διευθυντής της Αττικής Οδού ΑΕ, κ. Κωνσταντίνος Δρίμερης
- Τα οικονομικά στοιχεία ελέγχονται από την προϊσταμένη λογιστηρίου της Αττικής Οδού ΑΕ, κα Νία Παπαδοπούλου.
- Τα οικονομικά στοιχεία της εταιρείας Αττικές Διαδρομές ΑΕ ελέγχονται από τον οικονομικό διευθυντή κ. Αθανάσιο Χριστόπουλο

- Τα περιβαλλοντικά και ενεργειακά στοιχεία ελέγχονται από την υπεύθυνη περιβάλλοντος κα Ναταλία Τζιβένη
- Τα στοιχεία προσωπικού της Αττικής Οδού ΑΕ ελέγχονται από την διευθύντρια προσωπικού κα Ειρήνη Μπουρνάζου
- Τα στοιχεία προσωπικού της εταιρείας Αττικές Διαδρομές ΑΕ ελέγχονται από τον διευθυντή προσωπικού κ. Βασίλη Μερεντίτη
- Τον ηλεκτρονικό σχεδιασμό έχει η adjust lane

Ο Απολογισμός συντάχθηκε από την Σύμβουλο Περιβάλλοντος Dr.- Ing. Νίκη Σιούτα.

Για πληροφορίες σχετικά με τον απολογισμό

Τηλ. 210-8184444, nsiouta@aktor.gr

ΣΥΣΧΕΤΙΣΗ GRI ΜΕ ΤΟΝ ΑΕΙΦΟΡΟ ΑΠΟΛΟΓΙΣΜΟ

ΤΥΠΟΣ ΔΕΙΚΤΩΝ	ΚΩΔ. GRI	ΠΕΡΙΓΡΑΦΗ / ΣΧΟΛΙΟ	ΣΕΛΙΔΑ
Στρατηγική	1.1	Δήλωση από το ανώτερο στέλεχος του οργανισμού, αρμόδιο για την λήψη αποφάσεων	3
	1.2	Περιγραφή των κύριων επιδράσεων, κινδύνων και ευκαιριών	3,6,7
Οργανισμός – δομή Προφίλ και στρατηγική	2.1	Επωνυμία του οργανισμού Αττικής Οδού	2, 24
	2.2	Κύριες μάρκες υπηρεσιών	7
	2.3	Λειτουργική δομή του οργανισμού	7
	2.4	Τοποθεσία της έδρας του οργανισμού	24
	2.5	Αριθμός των χωρών στις οποίες δραστηριοποιείται η Αττική Οδός, Ελλάδα	2,7
	2.6	Καθεστώς ιδιοκτησίας και νομική μορφή Αττικής Οδού	7
	2.7	Περιοχές που εξυπηρετούνται: λεκανοπέδιο Αττικής / μητροπολιτικός δακτύλιος κυκλοφορίας	2,7
	2.8	Μεγέθη του οργανισμού που εκδίδει τον Απολογισμό	12,13
	2.9	Σημαντικές μεταβολές κατά τη διάρκεια της περιόδου Απολογισμού όσον αφορά το μέγεθος, την δομή ή την ιδιοκτησία: «έκθεση του ΔΣ της Αττικής Οδού επί των οικονομικών καταστάσεων χρήσης 2016», που έχει δημοσιοποιηθεί	13
	2.10	Βραβεία που απονεμήθηκαν κατά τη διάρκεια των τριών Απολογισμών	-
Παράμετροι Απολογισμού	3.1	Περίοδος Απολογισμού για τις παρεχόμενες πληροφορίες: 01.01.2016 - 31.12.2016	6
	3.2	Ημερομηνία του προγενέστερου Απολογισμού: Ιούλιος 2016	6
	3.3	Κύκλος απολογισμού: Ετήσιος	6
	3.4	Επικοινωνία για υποβολή ερωτημάτων σχετικά με τον απολογισμό ή το περιεχόμενό του nsiouata@aktorgr - Dr. Νίκη Σιούτα	24
	3.5, 3.6, 3.7, 3.8	Διαδικασία καθορισμού του περιεχομένου του Απολογισμού / Όριο του Απολογισμού / Αναφορά τυχόν συγκεκριμένων περιορισμών ως προς το πεδίο ή το όριο του Απολογισμού / Βάση για την κατάρτιση απολογισμών	6,7
	3.9	Τεχνικές εκτίμησης δεδομένων και βάσεις για υπολογισμούς: Όλες οι σχετικές πληροφορίες παρέχονται στα αντίστοιχα κείμενα και γραφήματα του Απολογισμού	6,7,24
	3.10, 3.11	Παροχή εξήγησης για τις επιπτώσεις των αναθεωρήσεων των πληροφοριών που έχουν συμπεριληφθεί σε προγενέστερους Απολογισμούς και τους λόγους για την αναθεώρηση. Σημαντικές αλλαγές σε σχέση με τις προγενέστερες περιόδους Απολογισμών, στο πεδίο, στο όριο ή στις μεθόδους εκτίμησης που εφαρμόζονται στον Απολογισμό: Δεν υπάρχουν	Δεν υπάρχουν
	3.12	Πίνακας προσδιορισμού θέσης των τυπικών δημοσιοποιήσεων που περιέχονται στον Απολογισμό	2 - 24
Διακυβέρνηση και Δεσμεύσεις	4.1	Δομή διακυβέρνησης του οργανισμού, χάραξη της στρατηγικής	2 - 24
	4.2	Υποδείξτε εάν ο Πρόεδρος του ανώτατου φορέα διακυβέρνησης είναι επίσης ανώτατο στέλεχος. Ο Πρόεδρος είναι εκτελεστικό μέλος του Διοικητικού Συμβουλίου	7
	4.3	Όσον αφορά την δομή για το Διοικητικό Συμβούλιο, δηλώστε τον αριθμό των μελών του, τα οποία είναι ανεξάρτητα και/ή μη εκτελεστικά μέλη	7
	4.6	Διαδικασίες που εφαρμόζονται από τον ανώτερο φορέα διακυβέρνησης, προκειμένου να αποφεύγεται η σύγκρουση συμφερόντων: Τα ανεξάρτητα μέλη του Διοικητικού Συμβουλίου και μη εκτελεστικά επιτρέπουν την αποφυγή συγκρούσεως συμφερόντων	7
	4.8	Δηλώσεις για τις αξίες, τους κώδικες συμπεριφοράς και τις αρχές που αναπτύσσονται εσωτερικά, οι οποίοι σχετίζονται με την οικονομική, την περιβαλλοντική και την κοινωνική επίδοση	3,9, 10 – 24
	4.11	Εξηγήσεις σχετικά με το εάν και το πώς ο οργανισμός εφαρμόζει την προσέγγιση ή την αρχή πρόληψης. Η στρατηγική για την ΕΚΕ επικεντρώνεται στην πρόληψη και όχι στην καταστολή για την αντιμετώπιση των κοινωνικών και περιβαλλοντικών προκλήσεων.	8,9,10 14-24
	4.12	Αρχές ή άλλες πρωτοβουλίες που αναπτύσσονται εξωτερικά και σχετίζονται με την οικονομία, το περιβάλλον και την κοινωνία, τις οποίες αποδέχεται ή υποστηρίζει ο οργανισμός	9,10, 15, 16,19
	4.13	Η ιδιότητα μελών σε σωματεία και/ή σε διεθνείς/εθνικές οργανώσεις προάσπισης δικαιωμάτων, στις οποίες μετέχει ο οργανισμός	22,23
	4.14, 4.15	Κατάλογος των ομάδων «συμμέτοχων» που συνεργάζονται με τον οργανισμό	10
Οικονομικά θέματα	EC1	Άμεση οικονομική αξία που παράγεται και κατανέμεται, συμπεριλαμβανομένων των εσόδων, του κόστους λειτουργίας, των αμοιβών των εργαζομένων, των δωρεών και άλλων επενδύσεων σε επίπεδο κοινότητας, παρακρατηθέντων κερδών και πληρωμών σε παρόχους κεφαλαίου και κρατικούς φορείς	12



	EC2	Χρηματοοικονομικές επιπτώσεις και άλλοι κίνδυνοι και ευκαιρίες για τις επιχειρησιακές δραστηριότητες λόγω της αλλαγής του κλίματος	12
	EC3	Κάλυψη των υποχρεώσεων του οργανισμού, σχετικά με το καθορισμένο πρόγραμμα παροχών	12
	EC4	Σημαντική χρηματοοικονομική βοήθεια που λαμβάνεται από κυβερνητικούς:	Καμία
	EC9	Κατανόηση και περιγραφή των σημαντικών έμμεσων οικονομικών επιδράσεων, συμπεριλαμβανομένης της έκτασης των επιδράσεων	12,13
Περιβάλλον	EN1, EN2,	Χρησιμοποιούμενα υλικά / ανακύκλωση	16,15
	EN3, EN4	Άμεση / Έμμεση κατανάλωση ενέργειας	17
	EN10	Νερό που ανακυκλώνεται και επαναχρησιμοποιείται: από τις βιολογικές μονάδες για υπεδάφια άρδευση	υπεδάφια άρδευση
	EN14	Στρατηγικές, τρέχουσες ενέργειες και μελλοντικά σχέδια για τη διαχείριση των επιδράσεων στη βιοποικιλότητα: η Αττική Οδός εφαρμόζει άριστες πρακτικές για την προστασία της βιοποικιλότητας κατά μήκος του αυτοκινητόδρομου	16, 17
	EN16	Συνολικές άμεσες και έμμεσες εκπομπές αερίων θερμοκηπίου	17
	EN17	Άλλες σχετικές έμμεσες εκπομπές αερίων θερμοκηπίου: τριμηνιαίες εκθέσεις ατμοσφαιρικής ρύπανσης, μέσω των αποτελεσμάτων των 8 μόνιμων σταθμών 24ωρης παρακολούθησης της ρύπανσης και του θορύβου: υποβολή εκθέσεων στην ΕΑΡΘ/ΥΠΕΚΑ	8 μόνιμοι σταθμοί
	EN23	Συνολικός αριθμός και όγκος σημαντικών διαρροών: Καμία σημαντική διαρροή δεν καταγράφηκε το 2016	Καμία
	EN26	Πρωτοβουλίες για τη μείωση των περιβαλλοντικών επιδράσεων των υπηρεσιών και βαθμός μείωσης των επιδράσεων	16,17
	EN27	Απόβλητα που ανακυκλώνονται / διαχειρίζονται, ανά κατηγορία	15
	EN28	Χρηματική αξία των σημαντικών προστίμων και συνολικός αριθμός μη χρηματικών κυρώσεων για τη μη συμμόρφωση με την περιβαλλοντική νομοθεσία και τους κανονισμούς: Καμία επιβολή προστίμου ή κυρώσεως δεν καταγράφηκε το 2016	Καμία
Εργασιακές Σχέσεις / (Αρχές Οικουμενικού Συμφώνου 3,6)	LA1, LA2	Συνολικό εργατικό δυναμικό	20
	LA3	Παροχές που προσφέρονται από μεγάλες επιχειρήσεις στους εργαζόμενους πλήρους απασχόλησης	09,19
	LA5	Ελάχιστη περίοδος ειδοποίησης όσον αφορά τις λειτουργικές αλλαγές, συμπεριλαμβανομένου του εάν προσδιορίζεται στις συλλογικές συμβάσεις: Σύμφωνα με την ισχύουσα εθνική νομοθεσία	09,19-22
	LA8, LA9	Προγράμματα εκπαίδευσης, κατάρτισης, πρόληψης και περιορισμού κινδύνων, που εφαρμόζονται για την υποστήριξη του εργατικού δυναμικού. Η Αττική Οδός παρέχει συμβουλευτική υποστήριξη, ενημέρωση και εκπαίδευση με ιατρούς και άλλους ειδικούς σε θέματα προστασίας της υγείας, συμπεριλαμβανομένων των προβλημάτων καπνίσματος, χρήσης αλκοόλ κλπ.	20-22
	LA13	Σύνθεση των εργαζομένων σύμφωνα με το φύλο. Η συμμετοχή των γυναικών στο Διοικητικό Συμβούλιο δεν έχει διαφοροποιηθεί σε σχέση με το 2015.	18
Ανθρώπινα Δικαιώματα (Αρχές Οικουμενικού Συμφώνου 1,3,4, 5, 6,10)	HR4, HR5, HR6	Συνολικός αριθμός περιστατικών διάκρισης και ενέργειες που έχουν πραγματοποιηθεί: Κανένα Οι κίνδυνοι που αφορούν πιθανή παραβίαση των Συνθηκών του Διεθνούς Οργανισμού Εργασίας για την προστασία των εργασιακών δικαιωμάτων και την απαγόρευση της παιδικής και καταναγκαστικής εργασίας εξετάζονται με διαδικασίες εσωτερικής αξιολόγησης	09,19-22
	HR9	Συνολικός αριθμός περιστατικών παραβίασης δικαιωμάτων αυτοχθόνων πληθυσμών και ενέργειες που έχουν πραγματοποιηθεί: Κανένα	Κανένα
Κοινωνικά Θέματα (Αρχές Οικουμενικού Συμφώνου 10)	SO2, SO3	Εργαζόμενοι που εκπαιδεύονται στις πολιτικές και τις διαδικασίες τις οποίες εφαρμόζει ο οργανισμός: Όλοι οι εργαζόμενοι συμμετέχουν σε εισαγωγικά και επαναληπτικά σεμινάρια σχετικά με τον Κώδικα Δεοντολογίας της εταιρείας και τις σχετικές διαδικασίες. Η υλοποίηση σεμιναρίων εταιρικής ευθύνης και Αειφόρου - Βιώσιμης Ανάπτυξης για στελέχη και εργαζόμενους κατά τη διάρκεια του 2016.	09, 20
	SO4	Ενέργειες που πραγματοποιούνται για την αντιμετώπιση περιστατικών διαφθοράς: Καμία δράση δεν υιοθετήθηκε, διότι κανένα περιστατικό δεν τέθηκε υπόψη του Διοικητικού Συμβουλίου.	Καμία δράση
	SO7, SO8	Χρηματική αξία προστίμων και συνολικός αριθμός μη χρηματικών κυρώσεων για τη μη συμμόρφωση με τη νομοθεσία και τους κανονισμούς: Καμία	Καμία
	PR1	Όλες οι υπηρεσίες που προσφέρει η εταιρεία αξιολογούνται για θέματα υγείας και ασφάλειας. Στο πλαίσιο αυτό ακολουθούνται άριστες πρακτικές για την κατάλληλη σήμανση, την ενημέρωση των χρηστών. Υπάρχει συνεργασία με την ακαδημαϊκή κοινότητα και άλλους «συμμέτοχους» για την ανταλλαγή γνώσης και για τη συνεχή βελτίωση των υπηρεσιών	άριστες πρακτικές
	PR8	Συνολικός αριθμός τεκμηριωμένων παραπόνων σχετικά με παραβιάσεις του απορρήτου των χρηστών και απώλειες προσωπικών δεδομένων πελατών: Κανένα	Κανένα
	PR9	Χρηματική αξία σημαντικών προστίμων που επιβλήθηκαν για τη μη συμμόρφωση με τη νομοθεσία και τους κανονισμούς αναφορικά με τη χρήση των υπηρεσιών: Μηδενική	Μηδενική

