

ΑΠΟΛΟΓΙΣΜΟΣ ΒΕΙΦΟΡΟΥ ΑΝΑΠΤΥΞΗΣ | 0 SUSTAINABILITY REPORT



Η ΑΤΤΙΚΗ ΟΔΟΣ ως οδικό έργο αποτελείται από την Ελεύθερη Λεωφόρο Ελευσίνας – Σταυρού – Α/Δ Σπάτων και την Δυτική Περιφερειακή Λεωφόρο Υμηττού. Ανάδοχος Εταιρία Παραχώρησης του Έργου είναι η ΑΤΤΙΚΗ ΟΔΟΣ Α.Ε., ενώ η λειτουργία και τακτική συντήρηση του Έργου εκτελείται από την εταιρία ΑΤΤΙΚΕΣ ΔΙΑΔΡΟΜΕΣ Α.Ε.



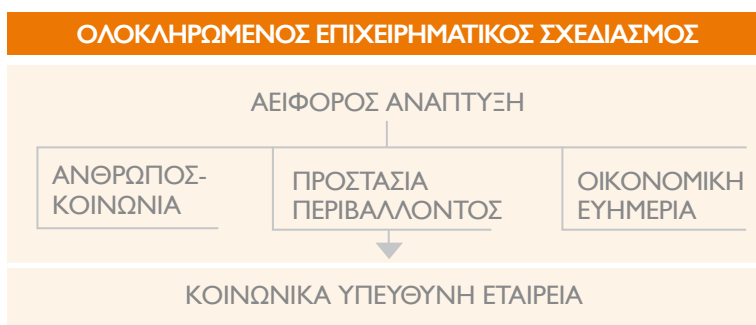
ΑΤΤΙΚΗ ΟΔΟΣ

ΠΙΝΑΚΑΣ ΠΕΡΙΕΧΟΜΕΝΩΝ

Κεφάλαιο	Περιγραφή θέματος	Σελίδα	Δείκτες Απολογισμού GRI Index / G3.0
ΠΡΟΦΙΛ ΚΑΙ ΣΤΡΑΤΗΓΙΚΗ	Ευρετήριο περιεχομένων GRI	02	3.12
	Αρχές και πεδίο του Απολογισμού	04	1.1 / 3.1 / 3.2 / 3.5 / 3.6
	Μήνυμα του διευθύνοντος συμβούλου	05	1.1 / 1.2
	Προφίλ της εταιρείας	06	2.1 / 2.2 / 2.3 / 2.7
	Κατανομή κοινωνικού προϊόντος	07	2.5 / 3.3 / EC6
	Ιστορικό της εταιρείας	08	2.1 / 2.4
	Δομή και εταιρική διακυβέρνηση	09	2.1 / 2.3 / 4.1 / 4.3 / 4.7 / 4.14
	ΟΙΚΟΝΟΜΙΚΑ ΣΤΟΙΧΕΙΑ	Οικονομική διάσταση εταιρείας	10
ΠΕΡΙΒΑΛΛΟΝ	Περιβάλλον	12	2.10 / 4.9 / 4.10 / EN1 / EN2 / EN3 / EN4 / EN16 / EN17 / EN18 / EN24 / EN26
ΑΝΘΡΩΠΟΣ - ΕΡΓΑΣΙΑ ΚΟΙΝΩΝΙΑ	Άνθρωπος - Εργασία - Κοινωνία	16	2.8 / LA1 / LA2 / LA3 / LA6 / LA8 / LA9 / LA10 / LA13 / 4.12 / 4.13 / HR4 / HR5 / HR6
ΣΤΟΙΧΕΙΑ ΑΠΟΛΟΓΙΣΜΟΥ	Στοιχεία σχετικά με τον Αειφόρο Απολογισμό	24	3.4 / 3.5

ΠΡΟΦΙΛ ΚΑΙ ΣΤΡΑΤΗΓΙΚΗ

Πεποίθηση της ΑΤΤΙΚΗΣ ΟΔΟΥ ΑΕ είναι ότι, κάθε ανάπτυξη επιτυγχάνεται μέσα από Ολοκληρωμένο Επιχειρηματικό Σχεδιασμό των δραστηριοτήτων με άξονα τις τρεις βασικές αρχές της Αειφορίας : τον Άνθρωπο, το Περιβάλλον, και την Οικονομική Ευημερία



ΑΡΧΕΣ ΚΑΙ ΠΕΔΙΟ ΤΟΥ ΑΠΟΛΟΓΙΣΜΟΥ ΑΕΙΦΟΡΟΥ ΑΝΑΠΤΥΞΗΣ

Ο Απολογισμός του 2010 αποτελεί την συνέχεια του προηγούμενου Απολογισμού Αειφόρου Ανάπτυξης της ΑΤΤΙΚΗΣ ΟΔΟΥ ΑΕ. Μέσω του Αειφόρου Απολογισμού επιδιώκεται η αδιάλειπτος επικοινωνία της εταιρίας με τα ενδιαφερόμενα μέρη, με στόχο την ενημέρωσή τους επί θεμάτων σχετικών με το περιβάλλον, τον άνθρωπο-εργαζόμενο, την κοινωνία ευρύτερα και την οικονομική κατάσταση. Με τον Απολογισμό κοινοποιούνται οι τεκμηριωμένες επιδόσεις της ΑΤΤΙΚΗΣ ΟΔΟΥ Α.Ε., ώστε να είναι δυνατός και ευρύτερα ωφέλιμος, ένας διάλογος επί των αρχών της Αειφόρου Ανάπτυξης με τα ενδιαφερόμενα μέρη. Ο Απολογισμός αφορά στην περίοδο 01.01.2010 – 31.12.2010 και αναπτύσσεται στα πλαίσια



των απαιτήσεων και των προδιαγραφών του Global Reporting Initiative (GRI).

Για όλα τα στοιχεία που παρουσιάζονται στον παρόντα Απολογισμό, υπάρχει η αντίστοιχη τεκμηρίωση, καθιστώντας τον Απολογισμό αξιόπιστο, σαφή και ακριβή.

Τα οικονομικά στοιχεία εκδίδονται με βάση τα διεθνή πρότυπα χρηματοοικονομικής αναφοράς – Διεθνή Λογιστικά Πρότυπα και είναι ελεγμένα από ορκωτούς λογιστές.

Τα στοιχεία του Ανθρώπινου δυναμικού παρέχονται από το Τμήμα Προσωπικού της εταιρίας.

Τα στοιχεία σχετικά με τις περιβαλλοντικές επιδόσεις τεκμηριώνονται μέσω του πιστοποιημένου κατά το ISO 14001:2004 Συστήματος Περιβαλλοντικής Διαχείρισης που εφαρμόζει η ΑΤΤΙΚΗ ΟΔΟΣ ΑΕ.

ΜΗΝΥΜΑ ΤΟΥ ΔΙΕΥΘΥΝΟΝΤΟΣ ΣΥΜΒΟΥΛΟΥ

Μέσα σε έναν κόσμο ραγδαία μεταβαλλόμενο, το περιβάλλον αποτελεί ουσιαστική αμετάβλητη αξία και κοινωνικό αγαθό, το οποίο οφείλουμε όλοι να προστατεύουμε, ενώ ο σεβασμός στον άνθρωπο - εργαζόμενο και η προσήλωση στην ευρύτερη οικονομική ευημερία αναδεικνύονται ως προϋποθέσεις για την αειφόρο ανάπτυξη.

Στην σημερινή παγκόσμια κρίση, όπου κοινωνικές, πολιτικές και επιχειρηματικές συνθήκες συνθλίβουν οράματα και αξίες, η ΑΤΤΙΚΗ ΟΔΟΣ ΑΕ συνεχίζει και υιοθετεί για τα επόμενα χρόνια τις ανθρώπινες και περιβαλλοντικές αρχές ως προϋπόθεση κατά την ενάσκηση των δραστηριοτήτων λειτουργίας και συντήρησης του Αυτοκινητόδρομου. Ο αειφόρος απολογισμός για το έτος 2010 παρουσιάζει τις περιβαλλοντικές, κοινωνικές επιδόσεις, και την οικονομική ισχύ της ΑΤΤΙΚΗΣ ΟΔΟΥ ΑΕ, ώστε να γίνει κατανοητή η συνολική εικόνα και η εταιρικά υπεύθυνη ενάσκηση των δραστηριοτήτων της.

Επιδιώκουμε ο Απολογισμός να ενισχύσει την αμφίδρομη και ουσιαστική επικοινωνία με τα ενδιαφερόμενα μέρη και τις κοινωνικές εκείνες ομάδες που επηρεάζουν και επηρεάζονται άμεσα ή έμμεσα από την λειτουργία του Αυτοκινητόδρομου Αττική Οδός. Η γνώμη των εργαζομένων, των πελατών αλλά και των προμηθευτών, των συνεργατών, των υπεργολάβων, καθώς και των τοπικών κοινωνιών, τις οποίες διασχίζει ο Αυτοκινητόδρομος Αττική Οδός, λαμβάνονται πάντα υπ όψη για μια συνεχή βελτίωση των επιδόσεων, έναντι του κοινωνικού συνόλου.

Λεωνίδας Μπόμπολας

Διευθύνων Σύμβουλος ΑΤΤΙΚΗ ΟΔΟΣ ΑΕ

ΠΡΟΦΙΛ ΤΟΥ ΕΡΓΟΥ

Η ΑΤΤΙΚΗ ΟΔΟΣ ΑΕ είναι η Εταιρία Παραχώρησης του οδικού έργου της Ελεύθερης Λεωφόρου Ελευσίνας - Σταυρού – Α/Δ Σπάτων και Δυτικής Περιφερειακής Λεωφόρου Υμηττού, με το διακριτικό τίτλο Αττική Οδός.

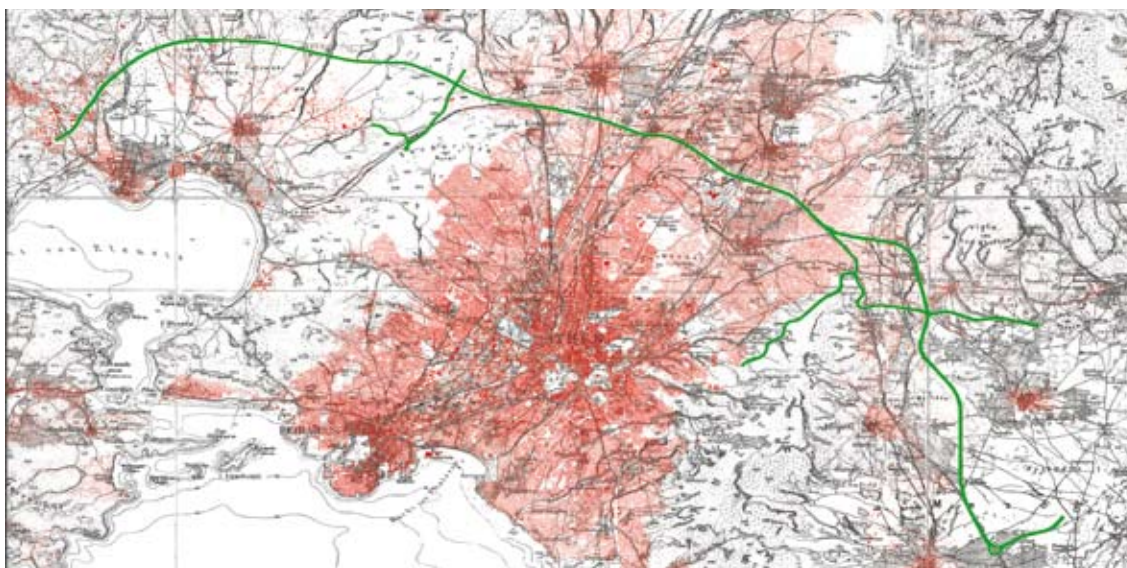
Στις δραστηριότητες της ΑΤΤΙΚΗΣ ΟΔΟΥ ΑΕ, μετά την ολοκλήρωση της κατασκευής, περιλαμβάνονται η λειτουργία, συντήρηση (τακτική και βαριά) και εκμετάλλευση του Έργου και όλων των συναφών δραστηριοτήτων εντός της ζώνης κατάληψης.

Η λειτουργία και τακτική συντήρηση Έργου γίνεται από την εταιρεία ΑΤΤΙΚΕΣ ΔΙΑΔΡΟΜΕΣ ΑΕ, στην οποία συμμετέχουν οι μέτοχοι της Εταιρίας Παραχώρησης.



ΑΝΑΛΥΣΗ ΕΣΟΔΩΝ

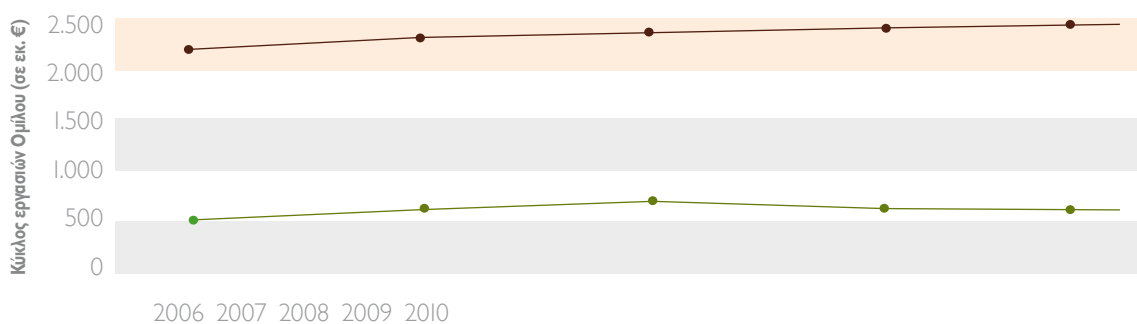
Δραστηριότητα	2009	2010
ΑΤΤΙΚΗ ΟΔΟΣ Α.Ε.	248.552.133	254.332.591
ΑΤΤΙΚΕΣ ΔΙΑΔΡΟΜΕΣ Α.Ε.	62.246.837	62.016.000



ΚΑΤΑΝΟΜΗ ΚΟΙΝΩΝΙΚΟΥ ΠΡΟΙΟΝΤΟΣ

Κοινωνικό προϊόν - Έσοδα	ΑΤΤΙΚΗ ΟΔΟΣ Α.Ε.	ΑΤΤΙΚΕΣ ΔΙΑΔΡΟΜΕΣ Α.Ε.
Επενδύσεις σε επίπεδο κοινότητας	73.000	42.000
Πληρωμές σε παρόχους κεφαλαίου	39.423.000	
Μισθοί και παροχές εργαζομένων	2.322.000	24.085.000
Πληρωμές προς κυβερνητικούς φορείς	26.105.000	7.109.000

ΕΞΕΛΙΞΗ ΚΥΚΛΟΥ ΕΡΓΑΣΙΩΝ



Κύκλος εργασιών	2006	2007	2008	2009	2010
ΑΤΤΙΚΗ ΟΔΟΣ ΑΕ	222.698.079	242.860.318	247.569.109	248.552.133	254.333.000
ΑΤΤΙΚΕΣ ΔΙΑΔΡΟΜΕΣ ΑΕ	55.042.223	62.302.984	65.771.945	62.246.837	62.016.000



ΙΣΤΟΡΙΚΟ ΑΤΤΙΚΗΣ ΟΔΟΥ ΑΕ

Η ΑΤΤΙΚΗ ΟΔΟΣ ΑΕ είναι η εταιρεία παραχώρησης του Αυτοκινητόδρομου Αττική Οδός.

Η Αττική Οδός είναι ένα πρωτοποριακό έργο που κατασκευάστηκε με την μέθοδο της Σύμβασης Παραχώρησης και αποτελεί ένα από τα μεγαλύτερα συγχρηματοδοτούμενα οδικά έργα της Ευρώπης. Ανήκει στην πρώτη γενιά των συγχρηματοδοτούμενων έργων που δημοπρατήθηκαν στην Ελλάδα την δεκαετία του '90 και επί της ουσίας άνοιξε το δρόμο και έθεσε τις βάσεις για το μέλλον των επιτυχημένων συμβάσεων παραχώρησης, στην ελληνική επικράτεια αλλά και στην Ευρώπη γενικότερα.

Η Αττική Οδός είναι ένας σύγχρονος Αυτοκινητόδρομος μήκους 65 χλμ. Αποτελεί τον περιφερειακό δακτύλιο της ευρύτερης μητροπολιτικής περιοχής της Αθήνας και την σπονδυλική στήλη του οδικού δικτύου ολόκληρου του Νομού Αττικής. Πρόκειται για έναν αστικού-περιαστικού τύπου Αυτοκινητόδρομο, με 3 λωρίδες κυκλοφορίας ανά κατεύθυνση και μια λωρίδα έκτακτης ανάγκης. Αποτελεί μοναδικό έργο υποδομής, ακόμα και για τα ευρωπαϊκά δεδομένα, ενός κλειστού Αυτοκινητόδρομου με διόδια, που διασφαλίζει μια μητροπολιτική πρωτεύουσα με έντονη κυκλοφοριακή συμφόρηση.

Ο Αυτοκινητόδρομος Αττική Οδός είναι βασικός σύνδεσμος του οδικού άξονα ΠΑΘΕ (Πάτρα – Θεσσαλονίκη – Εύζωνοι), αφού συνδέει την Εθνική Οδό Αθηνών – Λαμίας με την Εθνική Οδό Αθηνών – Κορίνθου, παρακάμπτοντας το Πολεοδομικό Συγκρότημα της Αθήνας. Ως κλειστός Αυτοκινητόδρομος διαθέτει πλήρη έλεγχο των προσβάσεων και αποτελείται από δύο κάθετα μεταξύ τους τμήματα, την Ελεύθερη Λεωφόρο Ελευσίνας – Σταυρού – Σπάτων (Ε.Λ.Ε.Σ-Σ), μήκους περίπου 50 χλμ. και την Δυτική Περιφερειακή Λεωφόρο Υμηττού (Δ.Π.Λ.Υ.), μήκους περίπου 15 χλμ.

Στις αρχές της δεκαετίας του '90, το Ελληνικό Δημόσιο προκήρυξε διεθνή διαγωνισμό για την ανάθεση της υλοποίησης του έργου της Αττικής Οδού, με τη μέθοδο της παραχώρησης με συγχρηματοδότηση. Στο διαγωνισμό, μειοδότης αναδείχθηκε ο ελληνικός όμιλος με την επωνυμία «Αττική Οδός», που έδωσε τελικά και το όνομά του στο

νέο αυτοκινητόδρομο.

Ο Αυτοκινητόδρομος Αττική Οδός ολοκληρώθηκε βάσει των χρονοδιαγραμμάτων, και το πρώτο τμήμα παραδόθηκε στην κυκλοφορία τον Μάρτιο του 2001, ενώ ολόκληρο το έργο παραδόθηκε στην κυκλοφορία τον Ιούλιο του 2004.



ΔΟΜΗ

Το Διοικητικό Συμβούλιο της ΑΤΤΙΚΗ ΟΔΟΣ ΑΕ αποτελείται από τον Πρόεδρο, τον Αντιπρόεδρο, τον Διευθύνοντα Σύμβουλο και 7 Μέλη.

Τα μέλη του Διοικητικού Συμβουλίου διαθέτουν αρτιότητα γνώσεων στους τομείς τους, έχουν επιτελικές αρμοδιότητες και είναι υπεύθυνα για την διαχείριση κρίσεων και την ανάδειξη των οικονομικών, περιβαλλοντικών και κοινωνικών ευκαιριών για την ΑΤΤΙΚΗ ΟΔΟ ΑΕ. Κατά τις συνεδριάσεις του Διοικητικού Συμβουλίου λαμβάνονται αποφάσεις για ζητήματα πρωταρχικής σημασίας, όπως είναι η υιοθέτηση του οικονομικού ισολογισμού, αειφόρου απολογισμού κ.α.

Τα Ενδιαφερόμενα Μέρη

Η ΑΤΤΙΚΗ ΟΔΟΣ ΑΕ αναγνωρίζει ως ενδιαφερόμενα μέρη τις ακόλουθες κοινωνικές ομάδες:

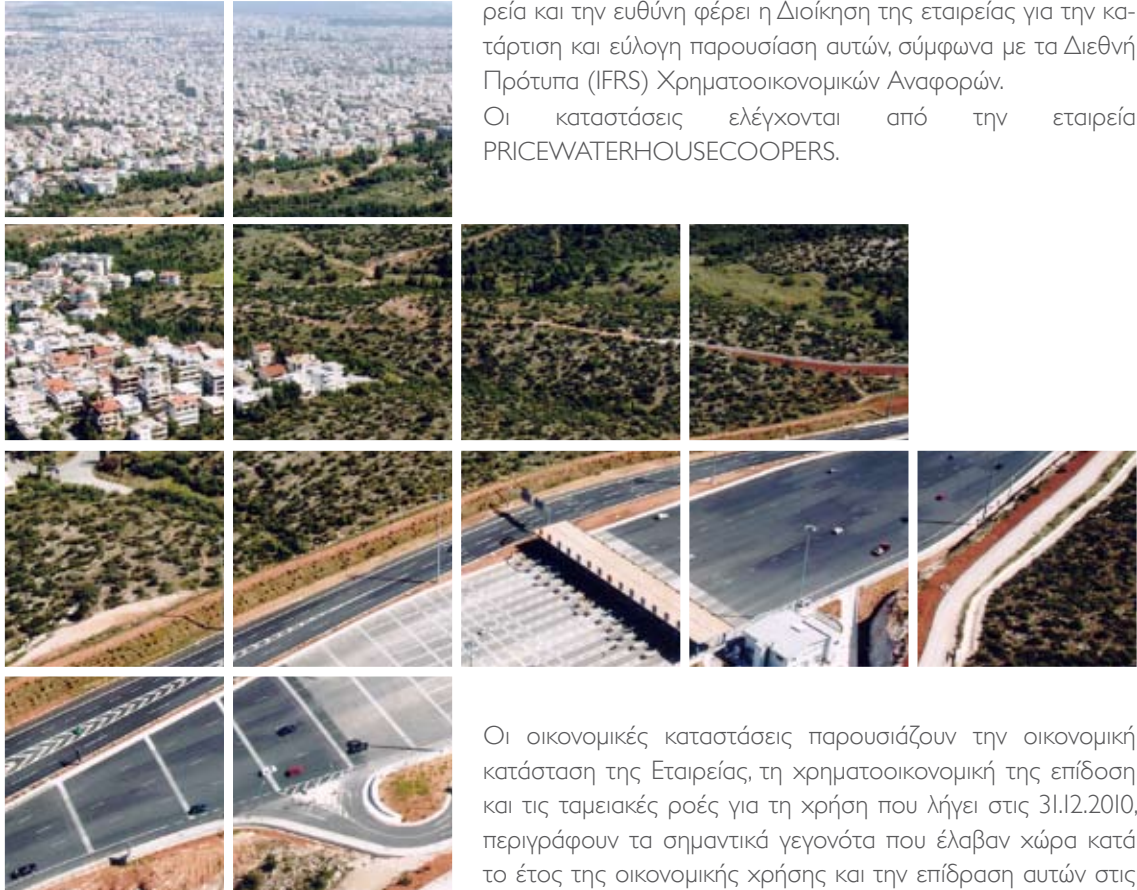
- Εργαζόμενοι
- Πελάτες
- Προμηθευτές
- Συνεργαζόμενες εταιρίες
- Χρηματοδοτικοί Οίκοι
- Δημόσιοι – κρατικοί φορείς
- Τοπικές κοινότητες – Δήμοι
- Ευρύτερο κοινωνικό σύνολο
- Πανεπιστημιακή κοινότητα
- Περιβαλλοντικοί Οργανισμοί

Τα ενδιαφερόμενα μέρη κρίνουν και αξιολογούν την προσφορά της ΑΤΤΙΚΗΣ ΟΔΟΥ ΑΕ, ενώ η γνώμη τους και οι δράσεις τους λαμβάνονται υπόψη κατά την διαμόρφωση της μελλοντικής στρατηγικής αειφόρου ανάπτυξης της εταιρείας και του Αυτοκινητόδρομου.

ΟΡΓΑΝΩΤΙΚΗ ΔΟΜΗ ΕΡΓΟΥ/ΕΤΑΙΡΙΑΣ



ΟΙΚΟΝΟΜΙΚΗ ΔΙΑΣΤΑΣΗ



Η εταιρεία ΑΤΤΙΚΗ ΟΔΟΣ ΑΕ με βάση τον Ν. 2190, άρθρο 135 δημοσιεύει ετήσιες οικονομικές καταστάσεις σύμφωνα με τα Διεθνή Πρότυπα Χρηματοοικονομικής Αναφοράς.

Οι οικονομικές καταστάσεις αυτές καταρτίζονται από την εταιρεία και την ευθύνη φέρει η Διοίκηση της εταιρείας για την κατάρτιση και εύλογη παρουσίαση αυτών, σύμφωνα με τα Διεθνή Πρότυπα (IFRS) Χρηματοοικονομικών Αναφορών.

Οι καταστάσεις ελέγχονται από την εταιρεία PRICEWATERHOUSECOOPERS.

Οι οικονομικές καταστάσεις παρουσιάζουν την οικονομική κατάσταση της Εταιρείας, τη χρηματοοικονομική της επίδοση και τις ταμειακές ροές για τη χρήση που λήγει στις 31.12.2010, περιγράφουν τα σημαντικά γεγονότα που έλαβαν χώρα κατά το έτος της οικονομικής χρήσης και την επίδραση αυτών στις οικονομικές καταστάσεις, τους κυριότερους κινδύνους και αβεβαιότητες, παραθέτουν τις σημαντικές συναλλαγές που πραγματοποιήθηκαν, ενώ παραθέτουν και ποιοτικού χαρακτήρα στοιχεία και εκτιμήσεις για την εξέλιξη του επόμενου έτους.

Παρά την συνεχιζόμενη ύφεση σε παγκόσμιο επίπεδο, η πορεία της εταιρείας κατά το 2010 υπήρξε ικανοποιητική. Αυτό οφείλεται στο γεγονός ότι είχαν ήδη διαμορφωθεί οι κατάλληλες προϋποθέσεις για την αντιμετώπιση των προκλήσεων που προέκυψαν λόγω του ευρύτερα αρνητικού οικονομικού κλίματος.

ΟΙΚΟΝΟΜΙΚΑ ΣΤΟΙΧΕΙΑ 2010

ΟΙΚΟΝΟΜΙΚΑ ΣΤΟΙΧΕΙΑ	ΑΤΤΙΚΗ ΟΔΟΣ ΑΕ	ΑΤΤΙΚΕΣ ΔΙΑΔΡΟΜΕΣ Α.Ε.
Οικονομική αξία που δημιουργείται		
Έσοδα		254.333
Οικονομική αξία που κατανέμεται		
Λειτουργικό κόστος	141.959	18.422
Μισθοί και παροχές εργαζομένων :	2.322	24.085
- μισθοί και ημερομίσθια	1.820	17.888
- έξοδα κοινωνικής ασφάλισης	340	4.680
- κόστος προγραμμάτων προκαθορισμένων παροχών	52	90
- Λοιπές παροχές σε εργαζόμενους	109	1.427
Πληρωμές σε παρόχους κεφαλαίου		39.423
Πληρωμές προς κυβερνητικούς φορείς	25.969	7.109
Επενδύσεις σε επίπεδο κοινότητας	73	42
Οικονομική αξία που διατηρείται		
Οικονομική αξία που δημιουργείται		254.333
Οικονομική αξία που κατανέμεται		209.747
Οικονομική αξία που διατηρείται		39.423



ΠΕΡΙΒΑΛΛΟΝ

Ο ΚΥΡΙΟΣ ΑΞΙΟΝΑΣ ΑΕΙΦΟΡΟΥ ΑΝΑΠΤΥΞΗΣ



Η ΑΤΤΙΚΗ ΟΔΟΣ ΑΕ υιοθέτησε τις αρχές της αειφόρου ανάπτυξης μέσα από την ευρύτερη φιλοπεριβαλλοντική πολιτική της, η οποία χαρακτηρίζει όλες τις δραστηριότητές της.

Ο σεβασμός και η προστασία του περιβάλλοντος αποτέλεσε βασική παράμετρο ήδη από τη φάση κατασκευής του Αυτοκινητόδρομου Αττική Οδός, ενώ συνεχίζει και κατά την λειτουργία του, αποδεικνύοντας στην πράξη ότι ένας Αυτοκινητόδρομος μπορεί να συνυπάρχει σε αρμονία με το ανθρωπογενές και φυσικό περιβάλλον.

Η Αττική Οδός ΑΕ εφαρμόζει Σύστημα Περιβαλλοντικής Διαχείρισης πιστοποιημένο κατά ISO 14001:2004, συμπεριλαμβάνοντας στην διαχείριση το σύνολο των δραστηριοτήτων της ζώνης κατάληψης του Αυτοκινητόδρομου Αττική Οδός καθώς και την εταιρεία λειτουργίας Αττικές Διαδρομές ΑΕ.

ΠΕΡΙΒΑΛΛΟΝΤΙΚΕΣ ΒΡΑΒΕΥΣΕΙΣ



Η περιβαλλοντική μέριμνα και γενικότερα η φιλοπεριβαλλοντική πολιτική της Αττικής Οδού έχει τις ρίζες της στην περίοδο της κατασκευής του Αυτοκινητόδρομου και στην περιβαλλοντική διαχείριση της φάσης κατασκευής του έργου από την κατασκευάστρια εταιρεία ΑΚΤΩΡ.

Για την περιβαλλοντική διαχείριση της φάσης κατασκευής, ο Αυτοκινητόδρομος Αττική Οδός βραβεύτηκε το 2007 - 2008 με ειδικό περιβαλλοντικό βραβείο για την Αειφόρο Κατασκευή της Δυτικής Περιφερειακής Λεωφόρου Υμηττού.

Η εταιρία λειτουργίας ΑΤΤΙΚΕΣ ΔΙΑΔΡΟΜΕΣ ΑΕ βραβεύτηκε το 2008 με το 1ο Βραβείο της Διεθνούς Οδικής Ομοσπονδίας (IRF) στην κατηγορία Διαχείριση Περιβαλλοντικών Επιπτώσεων Οδικών Υποδομών.

Εταιρεία	ISO 14001:2004
ΑΤΤΙΚΗ ΟΔΟΣ ΑΕ	●
ΑΤΤΙΚΕΣ ΔΙΑΔΡΟΜΕΣ ΑΕ	●

ΔΕΙΚΤΕΣ ΠΕΡΙΒΑΛΛΟΝΤΙΚΗΣ ΕΠΙΔΟΣΗΣ 2010

ΑΤΤΙΚΗ ΟΔΟΣ ΑΕ	ΠΟΣΟΤΗΤΑ	ΔΙΑΧΕΙΡΙΣΗ
Χαρτί	2.900 kg	Ανακύκλωση
Συσσωρευτές	20.338 kg	Ανακύκλωση
Ηλεκτρικά και ηλεκτρονικά απόβλητα	11.700 kg	Ανακύκλωση
Χάλυβας	24.235 kg	Ανακύκλωση
Συσκευασίες λιπαντικών	108 τμχ.	Ανακύκλωση
Toner	55 τμχ.	Επαναχρησιμοποίηση

ΑΤΤΙΚΕΣ ΔΙΑΔΡΟΜΕΣ ΑΕ	ΠΟΣΟΤΗΤΑ	ΔΙΑΧΕΙΡΙΣΗ
Χαρτί	3.970 kg	Ανακύκλωση
Συσσωρευτές	1.020 kg	Ανακύκλωση
Ηλεκτρικά και ηλεκτρονικά απόβλητα	300 kg	Ανακύκλωση
Χάλυβας	16.295	Ανακύκλωση
Toner	252 τμχ.	Επαναχρησιμοποίηση
Χρησιμοποιημένα ορυκτέλαια	990 kg	Αναγέννηση
Ελαστικά	329 τμχ.	Ανακύκλωση
Λάμπες	440 kg	Ανακύκλωση
Πλαστικό	1.225 kg	Ανακύκλωση

ΚΑΤΑΝΑΛΩΣΗ ΕΝΕΡΓΕΙΑΣ

ΑΤΤΙΚΗ ΟΔΟΣ Α.Ε.		
Ηλεκτρική ενέργεια	49.634.200	Kwh

*Πηγές: GHG Protocol for purchased energy

ΕΞΟΠΛΙΣΜΟΣ ΛΕΙΤΟΥΡΓΙΑΣ ΑΥΤΟΚΙΝΗΤΟΔΡΟΜΟΥ

Για τη λειτουργία και συντήρηση του Αυτοκινητόδρομου Αττική Οδός καθώς και για την παροχή ποιοτικών υπηρεσιών οδικής βοήθειας στους χρήστες, η εταιρεία ΑΤΤΙΚΕΣ ΔΙΑΔΡΟΜΕΣ ΑΕ, εταιρεία λειτουργίας της ΑΤΤΙΚΗΣ ΟΔΟΥ ΑΕ, διαθέτει ειδικό εξοπλισμό ειδικών οχημάτων και μηχανημάτων, ενώ συνεργάζεται καθημερινά και με εξειδικευμένους υπεργολάβους. Ο εξοπλισμός αποτελείται από:

35 οχήματα τύπου Van, για επέμβαση σε συμβάντα και εκτέλεση εργασιών συντήρησης. Τα οχήματα είναι πλήρως εξοπλισμένα με όλο τον απαραίτητο εξοπλισμό (κώνους, πινακίδες σήμανσης κλπ.), για την εξασφάλιση του μέγιστου δυνατού βαθμού οδικής ασφάλειας κατά την εκτέλεση εργασιών επί του αυτοκινητόδρομου, ενώ φέρουν και πινακίδες μεταβλητών μηνυμάτων.

15 οχήματα τύπου mini van για τη συντήρηση του ηλεκτρομηχανολογικού εξοπλισμού της Αττικής Οδού.

3 μικρούς γερανούς για παροχή οδικής βοήθειας σε χρήστες. Οι γερανοί είναι πλήρως εξοπλισμένοι με κώνους, πινακίδες σήμανσης κλπ., ενώ φέρουν και πινακίδες μεταβλητών μηνυμάτων.

6 οχήματα τύπου pick up 4X4 για μεταφορά υλικών.

5 επιβατικά οχήματα τύπου jeep 4X4 για μεταφορά προσώπων και υλικών.

29 επιβατικά οχήματα με τα χαρακτηριστικά της εταιρίας για υπηρεσιακή χρήση από το προσωπικό.

1 λεωφορείο 18 θέσεων για μεταφορά προσωπικού.

3 μοτοσυκλέτες για επεμβάσεις σε συμβάντα, σε περιπτώσεις που η προσέγγιση με άλλο όχημα είναι δυσχερής, λόγω κυκλοφοριακής συμφόρησης.

5 πολυμηχανήματα τύπου Unimog για τον καθαρισμό του οδοστρώματος, των σταθμών διοδίων και των σηράγγων, τα οποία λειτουργούν με την προσθήκη του κατάλληλου εξοπλισμού (λεπίδα, αλατοδιανομέας) και ως εκκιοιστικά.

7 φορτηγά για μεταφορά υλικών, τα οποία λειτουργούν με την προσθήκη του κατάλληλου εξοπλισμού (λεπίδα, αλατοδιανομέας) και ως εκκιοιστικά.

5 σάρωθρα (σκούπες) εξοπλισμένα με βούρτσες, αναρροφητήρα και πλυστικό πιστόλι για εργασίες καθαρισμών οδοστρώματος και άντλησης τυχόν λιμναζόντων υδάτων.

3 καλαθοφόρα για εκπόνηση εργασιών σε ύψος από το οδόστρωμα.

4 φορτωτές για φόρτωση και μεταφορά υλικών.

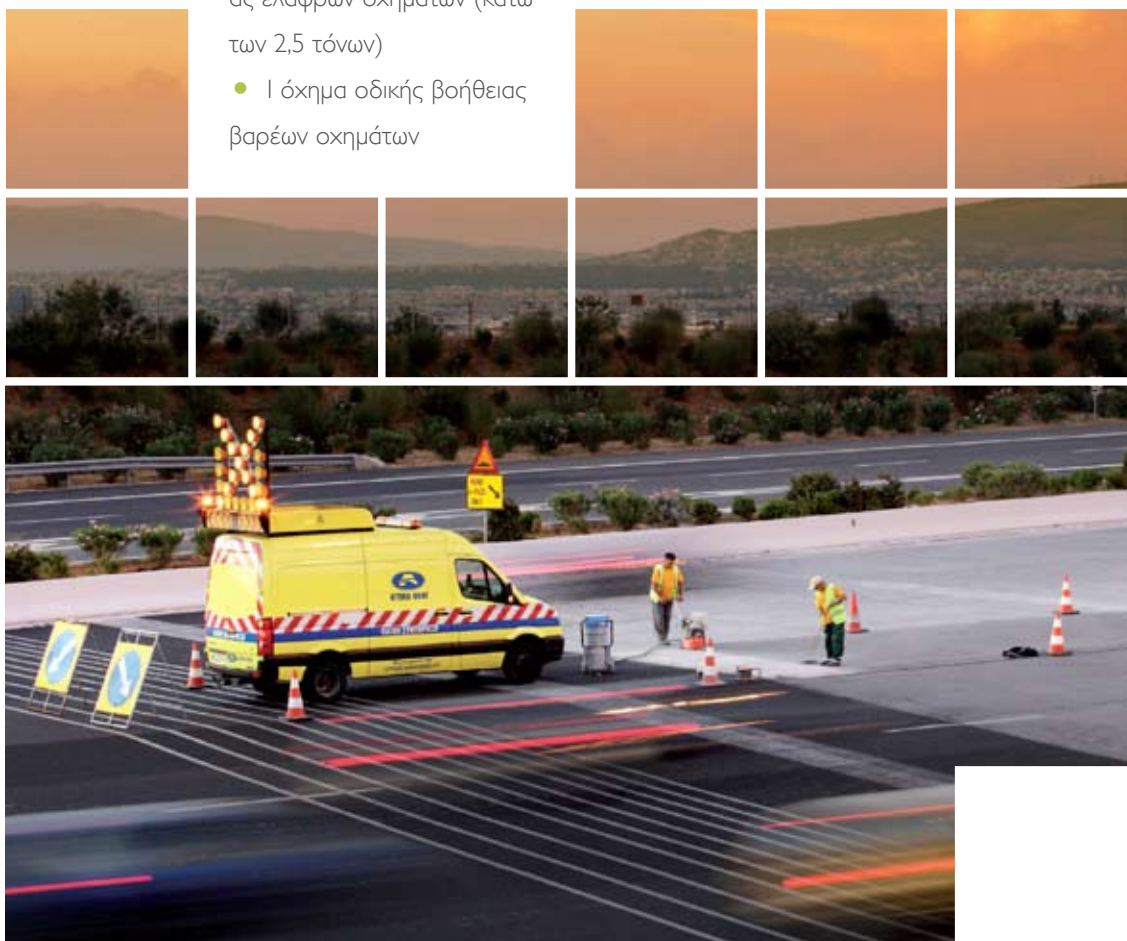
3 trailer κινητής φωτεινής σήμανσης για περιπτώσεις προσωρινού αποκλεισμού λωρίδων της Αττικής Οδού, λόγω εργασιών ή συμβάντος.

2 κινητές πινακίδες μεταβλητών μηνυμάτων (Variable Message Signs - VMS), με δυνατότητα μεταφοράς με trailer και τοποθέτησης σε οποιοδήποτε σημείο της Αττικής Οδού

ΟΔΙΚΗ ΒΟΗΘΕΙΑ

Για την παροχή δωρεάν οδικής βοήθειας στους χρήστες της Αττικής Οδού, η εταιρεία ΑΤΤΙΚΕΣ ΔΙΑΔΡΟΜΕΣ ΑΕ συνεργάζεται με εταιρίες Οδικής Βοήθειας οι οποίες παρέχουν σε 24ωρη βάση δωρεάν στους χρήστες τις ΑΤΤΙΚΗΣ ΟΔΟΥ τις υπηρεσίες τους.

- 4 οχήματα οδικής βοήθειας ελαφρών οχημάτων (κάτω των 2,5 τόνων)
- 1 όχημα οδικής βοήθειας βαρέων οχημάτων



ΑΝΘΡΩΠΟΣ ΚΑΙ ΕΡΓΑΣΙΑ

Ένα μεγάλο έργο όπως η Αττική Οδός δημιούργησε πλήθος νέων θέσεων εργασίας. Η φιλοσοφία της Αττικής Οδού, που θέλει τον ανθρώπινο παράγοντα τον πιο σημαντικό για την ανάπτυξη και την εξέλιξη και θεωρεί την αναγνώριση της προσφοράς του κάθε εργαζόμενου ουσιαστικό κίνητρο, βρίσκει την εφαρμογή της στη διαρκή μέριμνα για τους εργαζόμενους.

Η ΑΤΤΙΚΗ ΟΔΟΣ ΑΕ δημιούργησε πολλές θέσεις εργασίας, κατά την περίοδο κατασκευής αλλά και με την περάτωση των εργασιών κατασκευής και τη λειτουργία του έργου, δημιουργήθηκαν περίπου 1.200 νέες θέσεις μόνιμης εργασίας. Η ΑΤΤΙΚΗ ΟΔΟΣ ΑΕ δίδει ιδιαίτερη σημασία στον άνθρωπο, στην ευημερία και στις προσδοκίες της κοινωνίας από την λειτουργία του Αυτοκινητόδρομου Αττική Οδός.



ΑΝΘΡΩΠΙΝΟ ΔΥΝΑΜΙΚΟ

ΑΤΤΙΚΗ ΟΔΟΣ Α.Ε.

Εργαζόμενοι, πλήθος	45
Ανώτατη εκπαίδευση %	51
Τεχνικές σχολές %	9
Δευτ. εκπαίδευση %	40



ΑΤΤΙΚΕΣ ΔΙΑΔΡΟΜΕΣ Α.Ε.

Εργαζόμενοι, πλήθος	915
Ανώτατη εκπαίδευση %	7,98
Τεχνικές σχολές %	1,20
Δευτ. εκπαίδευση %	90,82



ΕΚΠΑΙΔΕΥΣΗ



Στην ΑΤΤΙΚΗ ΟΔΟ ΑΕ τα θέματα προστασίας του περιβάλλοντος και υγείας - ασφάλειας της εργασίας αντιμετωπίζονται ενιαία και ολοκληρωμένα. Καλλιεργείται στους εργαζομένους η αντίληψη ότι με την συμμετοχή τους συμβάλλουν τόσο στην προστασία των ιδίων, όσο και του περιβάλλοντος εντός του οποίου ζουν και εργάζονται οι ίδιοι, αλλά και στην αναβάθμιση της ποιότητας ζωής ευρύτερα.

Είναι σημαντική η διαπίστωση του συνεχώς αυξανόμενου ενδιαφέροντος του ανθρώπινου δυναμικού για την ενεργή συμμετοχή στην προστασία του περιβάλλοντος. Αυτό επιτυγχάνεται κυρίως μέσα από την συνεχή προσπάθεια ενημέρωσης και εκπαίδευσης των εργαζομένων σε όλη την κλίμακα ιεράρχησης της εταιρείας.

Στην εταιρεία οργανώνονται τακτικά κύκλοι σεμιναρίων εκπαίδευσης. Τα σεμινάρια αυτά διεξάγονται τόσο στην έδρα της εταιρείας καθώς και στους χώρους εργασίας στον Αυτοκινητόδρομο και έχουν ως σκοπό την εκπαίδευση – ενημέρωση του προσωπικού της εταιρείας σε θέματα περιβάλλοντος, σε θέματα υγιεινής και ασφάλειας στους χώρους εργασίας και ποιότητας.



ΥΓΕΙΑ - ΑΣΦΑΛΕΙΑ

Το ανθρώπινο δυναμικό της ΑΤΤΙΚΗΣ ΟΔΟΥ ΑΕ, αποτελεί καθοριστικό παράγοντα για την επιτυχημένη λειτουργία του Αυτοκινητόδρομου Αττική Οδός και την οικονομική, περιβαλλοντική και κοινωνική της επίδοση. Η ΑΤΤΙΚΗ ΟΔΟΣ ΑΕ, έχοντας ως στόχο την διατήρηση της θέσης της στους Αυτοκινητόδρομους βασίζεται ιδιαίτερα στο κεφάλαιο «ανθρώπινο δυναμικό». Η στρατηγική της σε αυτόν τον τομέα επικεντρώνεται στην δημιουργία ενός σταθερού, υγιούς και ασφαλούς εργασιακού περιβάλλοντος, που ευνοεί την επαγγελματική και προσωπική εξέλιξη των εργαζομένων.

Η μέριμνα για την υγεία και την ασφάλεια του συνόλου του ανθρώπινου δυναμικού το οποίο απασχολεί η εταιρεία, αποτελεί βασικό μέρος της ευρύτερης φιλοσοφίας της. Από το 2008 εφαρμόζει Πιστοποιημένο Σύστημα Διαχείρισης της Υγείας και Ασφάλειας με βάση την προδιαγραφή OHSAS 18001, με σκοπό την ενιαία και ολοκληρωμένη αντιμετώπιση των θεμάτων που σχετίζονται με την υγεία και ασφάλεια στους χώρους εργασίας.

Διαθέτει τεχνικό ασφαλείας και ιατρό εργασίας, αυτοκίνητα πρώτων βοηθειών και μεταφοράς ασθενών ή τραυματιών και συνεργασία με νοσοκομεία.

Οι εργαζόμενοι στο σύνολο τους, μέσω των εκπροσώπων τους, όπως είναι ο υπεύθυνος περιβάλλοντος και τεχνικός ασφαλείας, μπορούν να διεκδικήσουν τα θέματα που τους αφορούν. Ο τεχνικός ασφαλείας καταγράφει κάθε εργατικό ατύχημα, ενώ γίνονται δηλώσεις των συμβάντων στο ΚΕΠΕΚ.

Εταιρεία	OHSAS 18001:2007
ΑΤΤΙΚΗ ΟΔΟΣ	●
ΑΤΤΙΚΕΣ ΔΙΑΔΡΟΜΕΣ	●



ΠΕΡΙΘΑΛΨΗ – ΠΑΡΟΧΕΣ

Οι εργαζόμενοι της ΑΤΤΙΚΗΣ ΟΔΟΥ ΑΕ είναι ασφαλισμένοι σε Ομαδικό Πρόγραμμα Πρόσθετης Ασφάλισης.

Το πρόγραμμα αυτό περιλαμβάνει :

Check up και διάφορες διαγνωστικές εξετάσεις

Όλοι οι νεοπροσλαμβανόμενοι υποβάλλονται σε εξετάσεις τις οποίες και επαναλαμβάνουν κάθε 3 έτη. Οι εξετάσεις αυτές είναι: Αιματολογικές εξετάσεις, ακτινολογικός έλεγχος, λειτουργικός έλεγχος αναπνοής, ακουομετρικός και οφθαλμολογικός έλεγχος και άνω των 45 ετών και καρδιολογικός έλεγχος.

Ασφάλεια ζωής, αναπηρίας και ατυχήματος

Το Πρόγραμμα ασφάλειας ζωής, αναπηρίας και ατυχήματος ασφαλίζει 841 εργαζόμενους.

Εταιρική ομάδα ποδοσφαίρου και μπάσκετ

Υπάρχουν αθλητικές δραστηριότητες στην εταιρεία με την δημιουργία ομάδων ποδοσφαίρου και μπάσκετ οι οποίες συμμετέχουν σε επιχειρησιακά πρωταθλήματα

Εταιρικές εκδηλώσεις

Κάθε χρόνο η εταιρεία διοργανώνει εκδήλωση τα Χριστούγεννα για τους εργαζόμενους και για τα παιδιά τους

Κάλυψη εξόδων παιδικού σταθμού

Η εταιρεία καλύπτει με συγκεκριμένο ποσό έξοδα του παιδικού σταθμού. Κατά την σχολική περίοδο 2010 κάλυψε τα έξοδα 64 παιδιών των εργαζομένων.

Κάλυψη εξόδων παιδικών κατασκηνώσεων

Η εταιρεία καλύπτει με συγκεκριμένο ποσό έξοδα παιδικών κατασκηνώσεων για τα παιδιά των εργαζομένων μέχρι ηλικίας 14 ετών (περίοδο 2010, κάλυψε τα έξοδα 45 παιδιών).

ΕΡΓΑΣΙΑ ΚΑΙ ΙΣΕΣ ΕΥΚΑΙΡΙΕΣ

Στόχος της ΑΤΤΙΚΗΣ ΟΔΟΥ ΑΕ είναι μια ανθρωποκεντρική επιχειρηματικότητα στα πλαίσια των προσδοκιών της σύγχρονης κοινωνίας.

Η ΑΤΤΙΚΗ ΟΔΟΣ ΑΕ παρέχει ίσες ευκαιρίες στους εργαζομένους και αποφεύγει τις διακρίσεις στην εργασία. Βασικά κριτήρια αξιολόγησης των εργαζομένων αποτελούν τα επαγγελματικά προσόντα, η ικανότητα, η παραγωγικότητα, η αποδοτικότητα και η δημιουργικότητα. Η ΑΤΤΙΚΗ ΟΔΟΣ αποσκοπεί στην διαμόρφωση ενός αντιπροσωπευτικού εργατικού δυναμικού αποφεύγοντας διακρίσεις ηλικίας, φύλου, οικογενειακής κατάστασης, θρησκείας, εθνικότητας. Παρατηρώντας το βασικό δείκτη πρόωθησης της πολιτικής ίσων ευκαιριών, δηλαδή την αναλογία αντρών-γυναικών, διαπιστώνεται ότι το δυναμικό της εταιρείας αποτελείται περίπου από 50% άνδρες και 50% γυναίκες. Στην ΑΤΤΙΚΗ ΟΔΟ ΑΕ απαγορεύεται η παιδική εργασία. Τέλος, τηρούνται ή και υπερκαλύπτονται οι συλλογικές συμβάσεις της χώρας, καθώς και οι χρόνοι ειδοποίησης διαφόρων αλλαγών.



ΙΚΑΝΟΠΟΙΗΣΗ ΚΟΙΝΩΝΙΑΣ ΚΑΙ ΠΕΛΑΤΩΝ

Η ΑΤΤΙΚΗ ΟΔΟΣ αναγνωρίζει ότι η δραστηριότητά της οφείλει να είναι άμεσα συνδεδεμένη με την υπευθυνότητα έναντι του κοινωνικού συνόλου. Για τον λόγο αυτό, οι δράσεις της δεν αποβλέπουν αποκλειστικά στην οικονομική μεγέθυνση, αλλά και στην κοινωνική ευημερία ως ένα αναπόσπαστο τμήμα της μακροχρόνιας εταιρικής στρατηγικής της για την αειφόρο ανάπτυξη. Με βασικό στόχο το υψηλό επίπεδο εξυπηρέτησης των χρηστών, την αποτελεσματική διαχείριση και τη βελτίωση των διαδικασιών επικοινωνίας η «Αττικές Διαδρομές Α.Ε.» εφαρμόζει Σύστημα Διαχείρισης Ποιότητας (ΣΔΠ) πιστοποιημένο κατά ISO 9001:2000.

ΣΥΜΜΕΤΟΧΕΣ ΣΕ ΔΙΚΤΥΑ

Η ΑΤΤΙΚΗ ΟΔΟΣ ΑΕ, έχει υιοθετήσει τις αρχές του Οικουμενικού Σύμφωνου του Ο.Η.Ε. (UN Global Compact), μία εθελοντική πρωτοβουλία σχετικά με την προάσπιση των ανθρωπίνων δικαιωμάτων, των δικαιωμάτων εργασίας, την προστασία του περιβάλλοντος και την αντιμετώπιση της διαφθοράς.

Η ΑΤΤΙΚΗ ΟΔΟΣ ΑΕ αποτελεί μέλος του Ελληνικού Δικτύου για την Εταιρική Κοινωνική Ευθύνη και συμβάλλει με την συμμετοχή της στις δράσεις και ενέργειες που αναλαμβάνουν τα μέλη του δικτύου.

ΚΟΙΝΩΝΙΚΕΣ ΔΡΑΣΕΙΣ

ΧΟΡΗΓΙΕΣ

Η ΑΤΤΙΚΗ ΟΔΟΣ υποστηρίζει μέσω χορηγιών διάφορους τομείς κάθε χρόνο. Το 2010 στα πλαίσια της κοινωνικής εταιρικής ευθύνης δραστηριοποιήθηκε σε διάφορους τομείς όπως την οδική ασφάλεια, το περιβάλλον, τον πολιτισμό και παροχές για τους εργαζόμενους, με καμπάνιες, φυλλάδια και άλλα.

ΕΝΗΜΕΡΩΣΗ – ΚΑΜΠΑΝΙΕΣ – ΕΝΤΥΠΑ

Η Αττική Οδός πραγματοποιεί καμπάνιες που καλύπτουν σημαντικά θέματα που αφορούν τους οδηγούς αυτοκινήτων, επιβάτες και αναβάτες μοτοσικλετών, εκπαιδεύοντας τους σε θέματα οδικής ασφάλειας (χρήση ζώνης - κράνους, παιδικό κάθισμα, αλκοόλ, κινητό τηλέφωνο, μοτοσικλετιστές, κ.ά.).

Γίνεται ενημέρωση στους μεγαλύτερους Αθηναϊκούς ραδιοφωνικούς σταθμούς, εφημερίδες, περιοδικά, αλλά και στο internet, ενώ έντυπα με μηνύματα για την οδική ασφάλεια δημιουργούνται και διανέμονται στους χρήστες του αυτοκινητόδρομου. Οι ενημερώσεις συνήθως συνδυάζονται με διαγωνισμούς, οι νικητές των οποίων κερδίζουν διάφορα δώρα.



ΔΙΕΘΝΕΙΣ ΣΥΝΕΡΓΑΣΙΕΣ

Η Αττική Οδός και οι Αττικές Διαδρομές συνεργάζονται με τους περισσότερους φορείς που εμπλέκονται στην οδική ασφάλεια στην Ελλάδα, και στο εξωτερικό.

Ενδεικτικά αναφέρουμε την: Εθνική Επιτροπή Οδικής Ασφάλειας, το Σύλλογο Ελλήνων Συγκοινωνιολόγων, το Παρατηρητήριο Οδικής Ασφάλειας του Τεχνικού Επιμελητηρίου της Ελλάδας (ΤΕΕ), Πανεπιστήμιο Πάτρας και Θεσσαλίας, το Σωματείο Αντιμετώπισης Παιδικού Τραύματος και το ΕΥΘΥΤΑ, το Ινστιτούτο Οδικής Ασφάλειας «Πάνος Μυλωνάς».

Οι διεθνείς συνεργασίες περιλαμβάνουν το Εθνικό Ερευνητικό Συμβούλιο για τις Μεταφορές (Transportation Research Board of the National Academies-TRB), τη Διεθνή Ένωση Αυτοκινητοδρόμων (International Bridge, Tunnel and Turnpike Association-IBTTA), τη Διεθνή Οδική Ομοσπονδία (International Road Federation-IRF), την Ευρωπαϊκή Οδική Ομοσπονδία (European Road Federation-ERF) και τον Ευρωπαϊκό Φορέα Οδικής Ασφάλειας CAST.



ΟΔΙΚΗ ΑΣΦΑΛΕΙΑ ΚΑΙ ΒΡΑΒΕΥΣΕΙΣ



Η ΑΤΤΙΚΗ ΟΔΟΣ ΑΕ στα πλαίσια της κοινωνικής καμπάνιας που διενεργεί, σχετικά με την οδική ασφάλεια, αλλά και γενικότερα όλων των δράσεων της που αφορούν αυτό το θέμα, όπως εκπαιδεύσεις - ενημερώσεις, διαγωνισμούς κλπ, κέρδισε το 2009 το 1ο ΒΡΑΒΕΙΟ CEO & CSR Money Conference για την καμπάνια για την οδική ασφάλεια.

Το 2009 κέρδισε το 1ο βραβείο "Toll Excellence Award" από την ΔΙΕΘΝΟΥΣ ΕΝΩΣΗΣ ΓΕΦΥΡΩΝ, ΣΗΡΑΓΓΩΝ & ΑΥΤΟΚΙΝΗΤΟΔΡΟΜΩΝ (IBTTA) για την διαχείριση έργου, που αναφέρεται στους τομείς της Στρατηγικής Οργάνωσης, Χρηματοοικονομικής Διαχείρισης, Νομικής Υποστήριξης, Ενημέρωσης, Επικοινωνίας, Ανθρωπίνων Πόρων και Αξιολόγησης Κινδύνων, τομέων και Δράσεων.



ΣΤΟΙΧΕΙΑ ΣΧΕΤΙΚΑ ΜΕ ΤΟΝ ΑΕΙΦΟΡΟ ΑΠΟΛΟΓΙΣΜΟ

Ο παρών Απολογισμός Αειφόρου Ανάπτυξης αναφέρεται στο σύνολο των δραστηριοτήτων της ΑΤΤΙΚΗΣ ΟΔΟΥ για το έτος 2010.

Οι δείκτες επίδοσης αναφέρονται στις Κατευθυντήριες Οδηγίες Έκδοσης Κοινωνικών Απολογισμών του GRI - G3. Τα κριτήρια - ορισμοί που χρησιμοποιεί η εταιρία για τον προσδιορισμό του οικονομικού κόστους – οφέλους προέρχονται από τα διεθνή λογιστικά πρότυπα.

Ο Απολογισμός εστιάζει σε βασικά μεγέθη και στοιχεία της εταιρίας και παρουσιάζει μια πλήρη εικόνα των δραστηριοτήτων σε σχέση με τους τρεις πυλώνες της Αειφόρου Ανάπτυξης: [Περιβάλλον](#), [Κοινωνία](#), [Οικονομία](#).

Ο Απολογισμός συντάχθηκε από την Σύμβουλο Περιβάλλοντος της εταιρείας ΑΤΤΙΚΗ ΟΔΟΣ ΑΕ,

Dr.- Ing. Νίκη Σιούτα.



ΑΤΤΙΚΗ ΟΔΟΣ

41,9 χλμ Αττικής Οδού
Τ.Κ. 190 02, Παιανία, Αττική

Τηλ. 210 6682000
Fax: 210 6635578

aosa@attiki-odos.gr
www.aodos.gr