

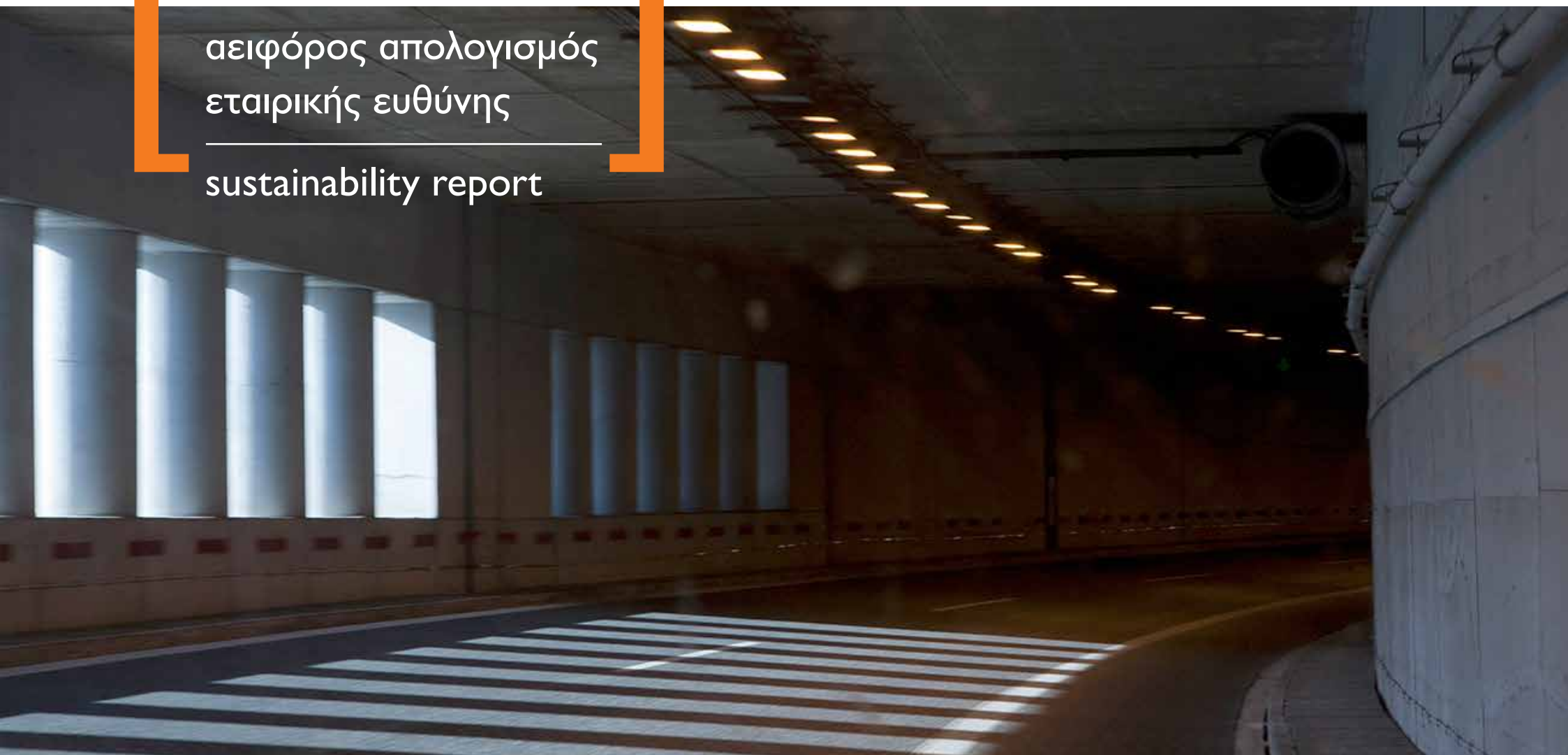


ΑΤΤΙΚΗ ΟΔΟΣ

2012

αειφόρος απολογισμός  
εταιρικής ευθύνης

sustainability report



# περιεχόμενα

αιφόρος  
απολογισμός  
**2012**  
εταιρικής  
ευθύνης

<b>ΠΡΟΦΙΛ ΚΑΙ ΣΤΡΑΤΗΓΙΚΗ ΕΤΑΙΡΕΙΑΣ</b> .....	3
Σχετικά με την Αττική Οδό.....	3
Σχετικά με τον απολογισμό .....	4
Μήνυμα του διευθύνοντος συμβούλου.....	8
Η εταιρεία .....	10
Ιστορικό .....	11
Δομή εταιρείας .....	13
Στρατηγική και ανάλυση .....	14
Εταιρική κοινωνική ευθύνη.....	15
Δεσμεύσεις έναντι διεθνών προτύπων .....	16
Αειφόρος - βιώσιμη ανάπτυξη.....	16
Αναδρομή στην αειφόρο ανάπτυξη Και εταιρική υπευθυνότητα .....	17
Σχέσεις με τα ενδιαφερόμενα μέρη .....	18
<b>ΟΙΚΟΝΟΜΙΚΑ ΣΤΟΙΧΕΙΑ</b> .....	19
Οικονομική Διάσταση .....	19
Ανάλυση οικονομικών στοιχείων .....	20

Διαχρονική εξέλιξη εσόδων - Κύκλου εργασιών .....	21
<b>ΠΕΡΙΒΑΛΛΟΝ - Περιβαλλοντικό Αποτύπωμα.....</b>	<b>23</b>
Περιβάλλον - κύριος άξονας αιφόρου ανάπτυξης.....	23
Δείκτες περιβαλλοντικής επίδοσης 2012.....	25
Περιβαλλοντικές βραβεύσεις .....	26
Κατανάλωση ενέργειας - αέριες εκπομπές.....	27
Εξοπλισμός λειτουργίας αυτοκινητόδρομου .....	28
<b>ΑΝΘΡΩΠΟΣ - ΕΡΓΑΣΙΑ - ΚΟΙΝΩΝΙΑ</b> .....	<b>30</b>
Εταιρική κοινωνική ευθύνη και αειφόρος ανάπτυξη .....	30
Άνθρωπος και εργασία.....	31
Ανθρώπινο δυναμικό.....	31
Εκπαίδευση .....	32
Υγεία - ασφάλεια .....	33
Περίθαλψη - παροχές .....	34

Εργασία και ίσες ευκαιρίες.....	35
Ικανοποίηση ενδιαφερόμενων μερών .....	36
Συμμετοχές σε δίκτυα .....	36
Διεθνείς συνεργασίες.....	37
Κοινωνικές δράσεις .....	38
Οδική βοήθεια.....	38
Χορηγίες .....	38
Ενημέρωση - καμπάνιες - έντυπα .....	38
Οδική ασφάλεια και βραβεύσεις.....	39
<b>ΔΗΛΩΣΗ ΑΠΟΛΟΓΙΣΜΟΥ</b> .....	<b>40</b>
Στοιχεία σχετικά με τον αιφόρο απολογισμό.....	40
Πίνακες αναφοράς δεικτών του GRI – Global Reporting Initiative και συσχέτιση με τον αειφόρο απολογισμό .....	41
Στοιχεία σύνταξης απολογισμού .....	48



## προφίλ και στρατηγική εταιρείας



### σχετικά με την Αττική Οδό

Η Αττική Οδός ΑΕ είναι η Εταιρεία Παραχώρησης του οδικού έργου της Ελεύθερης Λεωφόρου Ελευσίνας - Σταυρού – Α/Δ Σπάτων και Δυτικής Περιφερειακής Λεωφόρου Υμηττού, με το διακριτικό τίτλο ΑΤΤΙΚΗ ΟΔΟΣ.

Η Αττική Οδός ΑΕ είναι κορυφαία εταιρεία διαχείρισης και λειτουργίας αυτοκινητοδρόμων.

Η ΑΤΤΙΚΗ ΟΔΟΣ ως οδικό έργο αποτελείται από την Ελεύθερη Λεωφόρο Ελευσίνας – Σταυρού – Α/Δ Σπάτων και την Δυτική Περιφερειακή Λεωφόρο Υμηττού, συνθέτοντας έτσι έναν ζωτικό άξονα λειτουργίας του λεκανοπεδίου αττικής. Ανάδοχος Εταιρεία Παραχώρησης του Έργου είναι η Αττική Οδός Α.Ε., ενώ η λειτουργία και τακτική συντήρηση του Έργου υλοποιείται από την εταιρεία Αττικές Διαδρομές Α.Ε.

Πεποίθηση της Αττική Οδού ΑΕ είναι ότι, κάθε ανάπτυξη επιτυγχάνεται μέσα από Ολοκληρωμένο Επιχειρηματικό Σχεδιασμό των δραστηριοτήτων με άξονα τις τρεις βασικές αρχές της Αειφορίας: τον Άνθρωπο, το Περιβάλλον και την Οικονομική Ευημερία.

Ολοκληρωμένος Επιχειρηματικός Σχεδιασμός

Αειφόρος Ανάπτυξη

Άνθρωπος  
Κοινωνία

Προστασία  
Περιβάλλοντος

Οικονομική  
Ευημερία

Κοινωνικά Υπεύθυνη Εταιρεία



Η Αττική Οδός παρουσιάζει με τον απολογισμό 2012 ένα μέρος της βιοποικιλότητας και καταδεικνύει την εμφανή αρμονία φύσης και αυτοκινητόδρομου.



## σχετικά με τον απολογισμό

Ο αιφόρος απολογισμός του 2012 αποτελεί τον τρίτο απολογισμό και την συνέχεια των προηγούμενων απολογισμών αιφόρου ανάπτυξης της Αττικής Οδού Α.Ε.

Μέσω του αιφόρου απολογισμού επιδιώκεται η αδιάλειπτος επικοινωνία της εταιρείας με τα ενδιαφερόμενα μέρη, με στόχο την ενημέρωσή τους επί θεμάτων σχετικών με το περιβάλλον, τον άνθρωπο - εργαζόμενο, την κοινωνία ευρύτερα και την οικονομική κατάσταση.

Με τον απολογισμό δημοσιεύονται οι τεκμηριωμένες επιδόσεις της Αττικής Οδού Α.Ε., ώστε να είναι δυνατός και ευρύτερα ωφέλιμος ένας διάλογος επί των αρχών της αιφόρου ανάπτυξης με τα ενδιαφερόμενα μέρη.

Από το έτος 2008 η Αττική Οδός επικεντρώνει την προσπάθειά της στην αιφόρο ανάπτυξη και την εταιρική κοινωνική ευθύνη με την ενσωμάτωση των αρχών της αιφόρου - ή βιώσιμης ανάπτυξης στην ευρύτερη στρατηγική και τις πολιτικές της εταιρείας.

Την περίοδο 2008 – 2009 έγινε ο περιβαλλοντικός σχεδιασμός της εταιρείας και του αυτοκινητόδρομου, στα πλαίσια των απαιτήσεων του διεθνούς προτύπου ISO 14001:2004. Αναπτύχθηκε το Σύστημα Περιβαλλοντικής Διαχείρισης – ΣΠΔ για την περιβαλλοντική διαχείριση συνολικά της Αττικής Οδού ΑΕ, συμπεριλαμβάνοντας και την εταιρεία Αττικές Διαδρομές, και εφαρμόζεται σε όλες τις εργασίες, χώρους και δραστηριότητες.



Ο παρών απολογισμός αφορά στην περίοδο 01.01.2012 – 31.12.2012 και αναπτύσσεται στα πλαίσια των απαιτήσεων και των προδιαγραφών του Global Reporting Initiative (GRI).

## σχετικά με τον απολογισμό

Ταυτόχρονα, την ίδια περίοδο και παράλληλα με το περιβάλλον, έγινε σχεδιασμός της υγείας και ασφάλειας συνολικά της εταιρείας Αττική Οδός μέσω της ανάπτυξης Συστήματος Υγείας και Ασφάλειας - ΣΥΑ, στα πλαίσια των απαιτήσεων της προδιαγραφής OHSAS 18001:2007.

Από το 2009 η εταιρεία είναι πιστοποιημένη κατά ISO 14001:2004 και OHSAS 18001:2007, καταδεικνύοντας έτσι την έμπρακτη δέσμευσή της έναντι της προστασίας των εργαζομένων, αλλά και της προστασίας του περιβάλλοντος, με ένα ευρύτερο κοινωνικό όφελος που απορρέει από τις ενέργειες αυτές.

Παράλληλα, η Αττική Οδός παρουσιάζει μια έντονη δραστηριότητα ενημέρωσης διαφόρων κοινωνικών ομάδων σε θέματα οδικής ασφάλειας μέσα από φυλλάδια, καμπάνιες, κλπ.

Ο παρών απολογισμός αφορά στην περίοδο 01.01.2012 – 31.12.2012 και αναπτύσσεται στα πλαίσια των απαιτήσεων και των προδιαγραφών του Global Reporting Initiative (GRI).

Για τα στοιχεία που παρουσιάζονται στον παρόντα απολογισμό, υπάρχει η αντίστοιχη τεκμηρίωση, καθιστώντας τον απολογισμό αξιόπιστο, σαφή και ακριβή. Στο πλαίσιο της τεκμηρίωσης των στοιχείων του απολογισμού, επισημαίνεται ότι:

- Τα οικονομικά στοιχεία εκδίδονται με βάση τα διεθνή πρότυπα χρηματοοικονομικής αναφοράς – Διεθνή Λογιστικά Πρότυπα και είναι ελεγμένα από ορκωτούς λογιστές και την PRICEWATERHOUSECOOPERS.
- Τα στοιχεία του ανθρώπινου δυναμικού παρέχονται από το τμήμα προσωπικού της εταιρείας.
- Τα στοιχεία σχετικά με τις περιβαλλοντικές επιδόσεις τεκμηριώνονται μέσω του πιστοποιημένου κατά το ISO 14001:2004 Συστήματος Περιβαλλοντικής Διαχείρισης που εφαρμόζει η Αττική Οδός ΑΕ και η Αττικές Διαδρομές ΑΕ.



Η εξέλιξη της προόδου που σημείωσε η Αττική Οδός υπογραμμίζει τη μακροπρόθεσμη δέσμευση της Αττικής Οδού έναντι της αιφόρου ανάπτυξης και εταιρικής ευθύνης και υποστηρίζει την εκπλήρωση των νέων στόχων που θέτει για το μέλλον.

### σχετικά με τον απολογισμό

Ο Απολογισμός ξεκινά με μια σύντομη εισαγωγή και μια «πλοήγηση» στα περιεχόμενα του Απολογισμού. Με διαφορετικά χρώματα σημειώνονται τα κεφάλαια που αντιστοιχούν στις τρεις αξίες που έχει υιοθετήσει η Αττική Οδός για τον απολογισμό, διευκολύνοντας έτσι στην κατανόηση των διαφορετικών πεδίων του Απολογισμού.

Το πρώτο κεφάλαιο «Προφίλ και Στρατηγική» συμπεριλαμβάνει το Μήνυμα του Διευθύνοντος Συμβούλου, με το οποίο τονίζονται τα σημαντικότερα θέματα και η πρόοδος που έχει επιτευχθεί έως τώρα αλλά και παρουσίαση του προφίλ της εταιρείας.

Ξεχωριστό κεφάλαιο αποτελούν τα οικονομικά στοιχεία, τα οποία συμβάλλουν στην κατανόηση των οικονομικών μεγεθών του οργανισμού και της σχέσης οικονομίας και εταιρικής κοινωνικής συνεισφοράς.

Το κεφάλαιο με τίτλο «Περιβάλλον - Περιβαλλοντικό Αποτύπωμα» σχετίζεται με την κλιματική αλλαγή και τη αιφόρο ανάπτυξη, ζητήματα που αποτελούν παγκοσμίως τη σημαντικότερη πρόκληση για τον πλανήτη μας. Η ανάλυση της προόδου που σημείωσε η Αττική Οδός ως προς την επίτευξη των περιβαλλοντικών στόχων που έθεσε, αλλά και στη συνέχεια, ως προς τον περιορισμό των εκπομπών CO<sub>2</sub>, τη μείωση της κατανάλωσης ενέργειας και πρώτων υλών και τον περιορισμό των λοιπών επιπτώσεων στο περιβάλλον, υπογραμμίζει τη μακροπρόθεσμη δέσμευση της Αττικής Οδού έναντι της αιφόρου ανάπτυξης και εταιρικής ευθύνης και υποστηρίζει την εκπλήρωση των νέων στόχων που θέτει για το μέλλον.





Ο αυτοκινητόδρομος αποτελεί ένα τεράστιο χώρο πρασίνου της τάξεως των 1.500.000 μ<sup>2</sup> επιφάνειας, με πάνω από 1.000.000 φυτεμένα είδη φυτών και μια ποικιλία πάνω από 120 διαφορετικά είδη.



## σχετικά με τον απολογισμό

Στο κεφάλαιο περιβάλλον, αναφέρονται τα αποτελέσματα της περιβαλλοντικής διαχείρισης της εταιρείας, του αυτοκινητόδρομου και των δραστηριοτήτων υποστήριξής του, καθώς και τις ενέργειες για την αύξηση της ανακύκλωσης ή διαχείρισης των αποβλήτων.

Αναφέρονται τα αποτελέσματα από την διαχείριση του πρασίνου και την βιοποικιλότητα. Ο αυτοκινητόδρομος αποτελεί ένα τεράστιο χώρο πρασίνου της τάξεως των 1.500.000 μ<sup>2</sup> επιφάνειας πρασίνου, με πάνω από 1.000.000 φυτεμένα φυτά και δένδρα και μια ποικιλία πάνω από 120

διαφορετικά είδη.

Η Αττική Οδός παρουσιάζει με τον απολογισμό 2012 ένα μέρος της βιοποικιλότητας αυτής και εντυπωσιάζει με την εμφανή αρμονία φύσης και αυτοκινητόδρομου που υπάρχει.

Το εικαστικό θέμα του απολογισμού προσεγγίζει τον αυτοκινητόδρομο μέσα από το βλέμμα των ανθών και της βιοποικιλότητας προς τον αυτοκινητόδρομο, αναδεικνύοντας μια εντυπωσιακή σύνθεση – συνύπαρξη “αυτοκινητόδρομου – φύσης”.

Το κεφάλαιο “άνθρωπος και κοινωνία” παρουσιάζει την μέριμνα της εταιρείας για τον άνθρωπο εργαζόμενο και το κοινωνικό αποτύπωμα των ενεργειών της.

Ο άνθρωπος “εργαζόμενος”, ο άνθρωπος “χρήστης” του αυτοκινητόδρομου, ο άνθρωπος ευρύτερα ενημερωμένος για την οδική του ασφάλεια και την συμπεριφορά στους δρόμους.

## μήνυμα του διευθύνοντος συμβούλου

Σεβασμός στον άνθρωπο – εργαζόμενο  
Έμφαση στην προστασία του περιβάλλοντος  
Οικονομική ευημερία

Μέσα σε έναν κόσμο ραγδαία μεταβαλλόμενο, και ένα περιβάλλον από παντού βαλλόμενο, με συνέπεια τις απειλητικές κλιματικές αλλαγές, η εταιρική κοινωνική υπευθυνότητα προβάλλει ως μονόδρομος για την αιφορία - βιωσιμότητα.

Ο σεβασμός στον άνθρωπο – εργαζόμενο, η έμφαση στην προστασία του περιβάλλοντος, το οποίο αποτελεί ουσιαστική αμετάβλητη αξία και κοινωνικό αγαθό, και η προσήλωση στην ευρύτερη οικονομική ευημερία, αναδεικνύονται ως προϋποθέσεις για την αιφόρο ανάπτυξη.

Στην σημερινή παγκόσμια κρίση, όπου κοινωνικές, πολιτικές και επιχειρηματικές συνθήκες συνθλίβουν οράματα και αξίες, η Αττική Οδός συνεχίζει και υιοθετεί τις ανθρώπινες και περιβαλλοντικές αρχές ως προϋπόθεση κατά την ενάσκηση των δραστηριοτήτων λειτουργίας και συντήρησης του Αυτοκινητόδρομου.

Λεωνίδα Μπόμπολας  
Διευθύνων Σύμβουλος







Ο αιεφόρος απολογοισμός 2012 παρουσιάζει, τις περιβαλλοντικές, κοινωνικές επιδόσεις και την οικονομική διάσταση της Αττικής Οδού ΑΕ.

Όπως είναι αναμενόμενο, η παγκόσμια οικονομική κρίση είχε δυσμενή αντίκτυπο και στην δραστηριότητα της Αττικής Οδού το 2012. Η πτώση της κοινωνικής ευημερίας συμπαρέσυρε και την οδική διακίνηση ανθρώπων και αγαθών, με αποτέλεσμα την μείωσή της. Η μείωση αυτή αντιμετωπίζεται με βάση τις αρχές και τις δεσμεύσεις της εταιρείας, επιδιώκοντας την ελαχιστοποίηση των συνεπειών της κρίσης.

Κατά την διάρκεια του 2012 η Αττική Οδός συνέχισε να εντείνει τις προσπάθειες για την επίτευξη των εταιρικών της στόχων που σχετίζονται με την υγεία - ασφάλεια στην εργασία, τις περιβαλλοντικές επιδόσεις, βελτιώνοντας την ενεργειακή της αποδοτικότητα και μειώνοντας τις εκπομπές CO<sub>2</sub> με την εντατική συντήρηση του αυτοκινητόδρομου, αλλά και την τοποθέτηση φωτοβολταϊκών συστημάτων στα διόδια.

Αξιοσημείωτες είναι οι πρωτοβουλίες της εταιρείας που στοχεύουν στην ενημέρωση ευρύτερων κοινωνικών ομάδων για την ασφαλή οδική συμπεριφορά και την πρόληψη οδικών ατυχημάτων. Ο αιεφόρος απολογοισμός 2012 παρουσιάζει όλες αυτές τις περιβαλλοντικές και κοινωνικές επιδόσεις, αλλά και την οικονομική διάσταση της Αττικής Οδού ΑΕ, ώστε να γίνει κατανοητή η συνολική εικόνα και η εταιρικά υπεύθυνη ενάσκηση των δραστηριοτήτων της εταιρείας.

Μέσω του απολογοισμού ενισχύεται η αμφίδρομη και ουσιαστική επικοινωνία με τα ενδιαφερόμενα μέρη και τις κοινωνικές εκείνες ομάδες που επηρεάζουν και επηρεάζονται άμεσα ή έμμεσα από την λειτουργία του Αυτοκινητόδρομου ΑΤΤΙΚΗ ΟΔΟΣ.

Η γνώμη των εργαζομένων, των πελατών, των προμηθευτών, των συνεργατών, των υπεργολάβων και των τοπικών κοινωνιών, τις οποίες διασχίζει ο Αυτοκινητόδρομος, λαμβάνονται πάντα υπ όψη, με στόχο την συνεχή βελτίωση των επιδόσεων της εταιρείας, έναντι του κοινωνικού συνόλου.



Η λειτουργία του Αυτοκινητόδρομου γίνεται από την εταιρεία  
Αττικές Διαδρομές ΑΕ.

## η εταιρεία

Η Αττική Οδός ΑΕ είναι η Εταιρεία Παραχώρησης του οδικού έργου της Ελεύθερης Λεωφόρου Ελευσίνας - Σταυρού – Α/Δ Σπάτων και Δυτικής Περιφερειακής Λεωφόρου Υμηττού, με το διακριτικό τίτλο ΑΤΤΙΚΗ ΟΔΟΣ.

Η λειτουργία του Αυτοκινητόδρομου Αττική Οδός γίνεται από την εταιρεία Αττικές Διαδρομές ΑΕ.

Η έδρα της εταιρείας ευρίσκεται επί της Αττικής Οδού, στην Παιανία.





Η Αττική Οδός αποτελεί τον περιφερειακό δακτύλιο της ευρύτερης μητροπολιτικής περιοχής της Αθήνας και την σπονδυλική στήλη του οδικού δικτύου ολόκληρου του Νομού Αττικής.

## ιστορικό

Η Αττική Οδός ΑΕ είναι η εταιρεία παραχώρησης του Αυτοκινητόδρομου Αττική Οδός.

Η Αττική Οδός είναι ένα πρωτοποριακό έργο που κατασκευάστηκε με την μέθοδο της Σύμβασης Παραχώρησης και αποτελεί ένα από τα μεγαλύτερα συγχρηματοδοτούμενα οδικά έργα της Ευρώπης. Ανήκει στην πρώτη γενιά των συγχρηματοδοτούμενων έργων που δημοπρατήθηκαν στην Ελλάδα την δεκαετία του '90 και επί της ουσίας άνοιξε το δρόμο και έθεσε τις βάσεις για το μέλλον των επιτυχημένων συμβάσεων παραχώρησης, στην ελληνική επικράτεια αλλά και στην Ευρώπη γενικότερα.

Η Αττική Οδός είναι ένας σύγχρονος Αυτοκινητόδρομος μήκους 65 χλμ. Αποτελεί τον περιφερειακό δακτύλιο της ευρύτερης μητροπολιτικής περιοχής της Αθήνας και την σπονδυλική στήλη του οδικού δικτύου ολόκληρου του Νομού Αττικής. Πρόκειται για έναν αστικού-περιαστικού τύπου Αυτοκινητόδρομο, με 3 λωρίδες κυκλοφορίας και λωρίδα έκτακτης ανάγκης ανά κατεύθυνση. Αποτελεί μοναδικό έργο υποδομής, ακόμα και για τα ευρωπαϊκά δεδομένα, κλειστού Αυτοκινητόδρομου με διόδους, που διασφαλίζει μια μητροπολιτική πρωτεύουσα με έντονη κυκλοφοριακή συμφόρηση.

Ο Αυτοκινητόδρομος ΑΤΤΙΚΗ ΟΔΟΣ είναι βασικός σύνδεσμος του οδικού άξονα ΠΑΘΕ (Πάτρα – Θεσσαλονίκη - Εύρωνοι), αφού συνδέει την Εθνική Οδό Αθηνών – Λαμίας με την Εθνική Οδό Αθηνών – Κορίνθου, παρακάμπτοντας το Πολεοδομικό Συγκρότημα της Αθήνας.

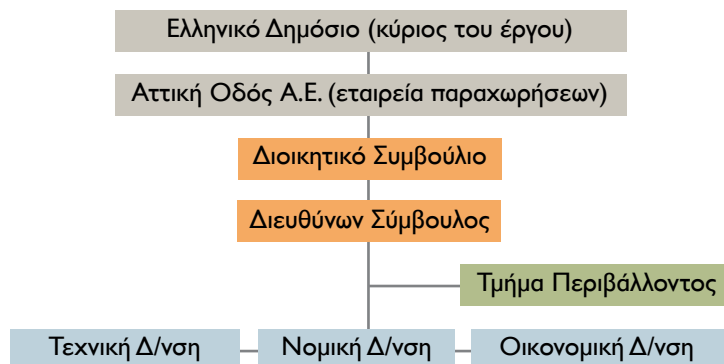
Ως κλειστός Αυτοκινητόδρομος διαθέτει πλήρη έλεγχο των προσβάσεων και αποτελείται από δύο κάθετα μεταξύ τους τμήματα, την Ελεύθερη Λεωφόρο Ελευσίνας – Σταυρού – Σπάτων (Ε.Λ.Ε-Σ-Σ), μήκους περίπου 50 χλμ. και την Δυτική Περιφερειακή Λεωφόρο Υμηττού (Δ.Π.Λ.Υ.), μήκους περίπου 15 χλμ.



αιφόρος  
απολογισμός  
**2012**  
εταιρικής  
ευθύνης

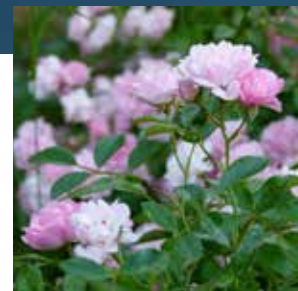
Ο ελληνικός όμιλος κατασκευής του έργου με την επωνυμία «Αττική Οδός», έδωσε το όνομά του στον αυτοκινητόδρομο.

### οργανωτική δομή έργου / εταιρείας



Στις αρχές της δεκαετίας του '90, το Ελληνικό Δημόσιο προκήρυξε διεθνή διαγωνισμό για την ανάθεση της υλοποίησης του οδικού έργου της ΑΤΤΙΚΗΣ ΟΔΟΥ, με τη μέθοδο της παραχώρησης με συγχρηματοδότηση. Στο διαγωνισμό, μειοδότης αναδείχθηκε ο ελληνικός όμιλος με την επωνυμία «Αττική Οδός», που έδωσε τελικά και το όνομά του στο νέο αυτοκινητόδρομο.

Ο Αυτοκινητόδρομος ΑΤΤΙΚΗ ΟΔΟΣ ολοκληρώθηκε βάσει των χρονοδιαγραμμάτων, όπου το πρώτο τμήμα παραδόθηκε στη κυκλοφορία τον Μάρτιο του 2001, ενώ ολόκληρος το Έργο παραδόθηκε στη κυκλοφορία τον Ιούνιο του 2004.



Το Διοικητικό Συμβούλιο λαμβάνει αποφάσεις για ζητήματα πρωταρχικής σημασίας, όπως είναι η υιοθέτηση του οικονομικού ισολογισμού, αιφόρου απολογισμού κ.α.

## δομή εταιρείας

Το Διοικητικό Συμβούλιο της Αττική Οδός ΑΕ αποτελείται από τον Πρόεδρο, τον Αντιπρόεδρο, τον Διευθύνοντα Σύμβουλο και 7 Μέλη.

Τα μέλη του Διοικητικού Συμβουλίου διαθέτουν αρτιότητα γνώσεων στους τομείς τους, έχουν επιτελικές αρμοδιότητες και είναι υπεύθυνα για την διαχείριση κρίσεων και την ανάδειξη των οικονομικών, περιβαλλοντικών και κοινωνικών ευκαιριών για την Αττική Οδό ΑΕ. Κατά τις συνεδριάσεις του Διοικητικού Συμβουλίου Ο Γενικός Διευθυντής της Αττικής Οδού ΑΕ και ο Διευθύνων Σύμβουλος των Αττικών Διαδρομών ΑΕ είναι αρμόδιοι για την εφαρμογή των αποφάσεων του ΔΣ και την υποστήριξη των πρωτοβουλιών για την εταιρική κοινωνική ευθύνη συνολικά του έργου λειτουργίας και συντήρησης της Αττικής Οδού.





Στόχος της Αττικής Οδού είναι να παραμείνει η κορυφαία εταιρεία διαχείρισης και λειτουργίας αυτοκινητοδρόμων και η αναγνώριση των επιχειρηματικών της αρχών...

## στρατηγική και ανάλυση

Στόχος της Αττικής Οδού είναι να παραμείνει η κορυφαία εταιρεία διαχείρισης και λειτουργίας αυτοκινητοδρόμων και η αναγνώριση των επιχειρηματικών της αρχών, της υπεύθυνης αλλά και οδικά ασφαλούς λειτουργίας του αυτοκινητόδρομου και των ενεργειών της στην συμβολή για μια ευρύτερη αιεφόρο - βιώσιμη ανάπτυξη της κοινωνίας.

Το πρόγραμμα Εταιρικής Υπευθυνότητας και Βιώσιμης Ανάπτυξης της Αττικής Οδού καθορίζεται μέσα από τις αρχές της εταιρείας αλλά και την έρευνα ενδιαφερόμενων μερών, που διεξάγεται για το σύνολο της λειτουργίας της εταιρείας. Σύμφωνα με τα αποτελέσματα οι τομείς στους οποίους έχει επικεντρώσει την δραστηριότητά της η εταιρεία, με συστηματικές ενέργειες και μετρήσιμα αποτελέσματα, είναι:

## υπεύθυνη λειτουργία

Ο αυτοκινητόδρομος λειτουργεί υποδειγματικά τόσο ως προς την ποιότητα των υπηρεσιών προς τους χρήστες και ευρύτερα το κοινό, όσο και ως προς το επίπεδο των χώρων και συνθηκών εργασίας.

## περιβαλλοντική αποδοτικότητα

Η εταιρεία λειτουργεί με απόλυτο σεβασμό στο περιβάλλον. Κάθε εργασία ή ενέργεια συντήρησης και λειτουργίας του αυτοκινητόδρομου διέπεται από ειδικές περιβαλλοντικές οδηγίες και διαδικασίες προστασίας του περιβάλλοντος.

## συμβολή στη αιεφόρο - βιώσιμη ανάπτυξη της κοινωνίας

Στην εταιρική ευθύνη και το πρόγραμμά της συμπεριλαμβάνονται ενέργειες για το ανθρώπινο δυναμικό, τους χρήστες του αυτοκινητόδρομου και ιδιαίτερα την οδική τους ασφάλεια.

Πέρα από αυτά η εταιρεία απασχολεί ένα μεγάλο αριθμό εργαζόμενων, συμβάλλοντας έτσι στην κοινωνική βιωσιμότητα της κρίσιμης περιόδου, αλλά παρέχει και ευρύτερες υπηρεσίες ενημέρωσης της κοινωνίας σε θέματα ασφαλούς οδικής συμπεριφοράς κλπ.



Η εταιρική κοινωνική ευθύνη είναι συνάρτηση της στρατηγικής που ακολουθεί η Αττική Οδός για την βιώσιμη ανάπτυξη...

### εταιρική κοινωνική ευθύνη

Η εταιρική κοινωνική ευθύνη είναι συνάρτηση της στρατηγικής που ακολουθεί η Αττική Οδός για την βιώσιμη ανάπτυξη, στηρίζει και διευκολύνει την υλοποίηση και την επικοινωνία σχεδίων δράσης εταιρικής ευθύνης της εταιρείας Αττικές Διαδρομές, με στόχο την ενίσχυση της εταιρικής γενικής εικόνας και στην ανάδειξη της μεταξύ των άριστων εταιρειών, σε σύγκριση με τις εταιρείες του κλάδου παραχώρησης διαχείρισης και λειτουργίας αυτοκινητόδρομων.



προφίλ και στρατηγική εταιρείας



Στόχος της αιφόρου ανάπτυξης είναι η υποστήριξη τοπικών και διεθνών περιβαλλοντικών ενεργειών και πρωτοβουλιών με την συμμετοχή ή ενθάρρυνση συμμετοχής σε αυτές.



## δεσμεύσεις έναντι διεθνών προτύπων

Οι δεσμεύσεις που έχει αναλάβει η Αττική Οδός ευθυγραμμισμένες με τις αξίες και τις προτεραιότητές της αφορούν:

- Οικουμενικό Σύμφωνο του ΟΗΕ  
[www.unglobalcompact.org](http://www.unglobalcompact.org)
- Κατευθυντήριες Οδηγίες για την Έκδοση Αειφόρων Απολογισμών [www.globalreporting.org](http://www.globalreporting.org)
- ISO 14001, ISO 9000, OHSAS 18001 (συμπεριλαμβανομένων των διεθνών και αντίστοιχων εθνικών προτύπων)

## αιφόρος - βιώσιμη ανάπτυξη

Η αιφόρος - βιώσιμη ανάπτυξη, η οποία αποτελεί προτεραιότητα και δέσμευση για το περιβάλλον, διατυπώνεται στην περιβαλλοντική πολιτική της εταιρείας.

Στόχος είναι η πρόληψη των αρνητικών επιπτώσεων από την λειτουργία του αυτοκινητόδρομου και των δραστηριοτήτων του στο περιβάλλον και η υποστήριξη τοπικών και διεθνών περιβαλλοντικών ενεργειών και πρωτοβουλιών με την συμμετοχή ή ενθάρρυνση συμμετοχής σε αυτές.





Στην Αττική Οδό η μέριμνα και οι πρωτοβουλίες για τον εργαζόμενο, το περιβάλλον και την απασχόληση, αποτελεί καθημερινή ενασχόληση.

## αναδρομή στην αιεφόρο ανάπτυξη και εταιρική υπευθυνότητα

Το 1987 δημοσιεύεται η Έκθεση Brundtland με την οποία υιοθετείται ο όρος «αιεφόρος – sustainable ανάπτυξη» και τονίζεται η ανάγκη προώθησης και εφαρμογής ενός διαφορετικού τρόπου, προληπτικής αντιμετώπισης του περιβάλλοντος και της προστασίας του, ώστε να είναι εφικτή μια αιεφόρος - βιώσιμη ανάπτυξη στο μέλλον των επόμενων γενεών.

Η εταιρική υπευθυνότητα έναντι των κοινωνιών, καθώς και έννοιες όπως η κορηγία και η φιλανθρωπία είναι γνωστές από την αρχαία Ελλάδα. Σήμερα πλέον οι έννοιες αυτές συμπεριλαμβάνονται στις οδηγίες - guidelines του Ο.Ο.Σ.Α. για τις επενδύσεις οργανισμών, όπου οφείλουν να λαμβάνουν υπόψη τους σκοπούς και προτεραιότητες που σχετίζονται με την οικονομική και κοινωνική πρόοδο,

συμπεριλαμβανομένης της ανάπτυξης, της προστασίας του περιβάλλοντος, της δημιουργίας απασχόλησης, της προώθησης της καινοτομίας και της μεταφοράς τεχνολογίας και τεχνογνωσίας.

Στην Αττική Οδό η μέριμνα και οι πρωτοβουλίες για τον εργαζόμενο, το περιβάλλον και την απασχόληση, αποτελεί καθημερινή ενασχόληση. Το τρίπτυχο αυτό αντιστοιχεί στους τρεις βασικούς άξονες της αιεφόρου ανάπτυξης.

Πέρα από αυτό η εταιρεία από την αρχή της λειτουργίας της συμμετέχει και υποστηρίζει ενεργά πρωτοβουλίες όπως:

- Συμμετοχή στο Ελληνικό Δίκτυο για την ΕΚΕ
- Συμμετοχή στην πρωτοβουλία «ΜΥΛΩΝΑΣ», για την πρόληψη ατυχημάτων στα σχολεία

- Έκδοση φυλλαδίων και οργάνωση καμπάνιες ειδικά για την οδική ασφάλεια και πρόληψη ατυχημάτων
- Ένταξη στην Πρωτοβουλία του ΟΗΕ για το Οικουμενικό Σύμφωνο (Global Compact) και τήρηση των 10 αρχών του ΟΗΕ για την εργασία, τον άνθρωπο και το περιβάλλον
- Έκδοση Αιεφόρων Απολογισμών σύμφωνα με τις αρχές του GRI.3 του ΟΗΕ

Από το 2010 εκδίδονται ετήσιοι απολογισμοί της ΑΟ με στόχο την συνέχισή τους και την περαιτέρω βελτίωση έναντι ενός πλήθους απαιτήσεων του συνεχώς βελτιούμενου GRI-G3.



Η αμφίδρομη επικοινωνία και η ανταπόκριση στους προβληματισμούς των εργαζομένων της Αττικής Οδού, των τοπικών κοινοτήτων, των χρηστών - πελατών, των προμηθευτών και άλλων stakeholders...

## σχέσεις με τα ενδιαφερόμενα μέρη

Η αμφίδρομη επικοινωνία και η ανταπόκριση στους προβληματισμούς των εργαζομένων της Αττικής Οδού, των τοπικών κοινοτήτων, των χρηστών - πελατών, των προμηθευτών και άλλων stakeholders, δηλαδή ομάδες που επηρεάζουν ή θα μπορούσαν να επηρεασθούν από τον αυτοκινητόδρομο, τις υπηρεσίες και συναφείς επιδόσεις ([www.accountabilityrating.com](http://www.accountabilityrating.com)), δίδει ώθηση στις προσπάθειές μας για αποτελεσματική αντιμετώπιση των απαιτήσεων για εταιρική υπευθυνότητα.

Η ΑΤΤΙΚΗ ΟΔΟΣ ΑΕ αναγνωρίζει ως ενδιαφερόμενα μέρη τις ακόλουθες κοινωνικές ομάδες:

- Εργαζόμενοι
- Πελάτες
- Προμηθευτές
- Συνεργαζόμενες εταιρίες
- Χρηματοδοτικοί Οίκοι
- Δημόσιοι – κρατικοί φορείς
- Τοπικές κοινότητες – Δήμοι
- Ευρύτερο κοινωνικό σύνολο
- Πανεπιστημιακή κοινότητα
- Περιβαλλοντικοί Οργανισμοί

Βασικά ζητήματα που ενδιαφέρουν τις κύριες ομάδες ενδιαφερομένων:

- Απασχόληση
- Συνθήκες εργασίας και ευημερία των εργαζομένων
- Υγεία και Ασφάλεια στην Εργασία
- Οδική ασφάλεια
- Περιβαλλοντικά θέματα (κλιματική αλλαγή, εκπομπές αέριων ρύπων, κυκλοφοριακός θόρυβος και άλλες οχλήσεις)
- Ποιότητα ζωής

Τα ενδιαφερόμενα μέρη κρίνουν και αξιολογούν την προσφορά της ΑΤΤΙΚΗΣ ΟΔΟΥ ΑΕ, ενώ η γνώμη τους λαμβάνεται υπόψη κατά την διαμόρφωση της μελλοντικής στρατηγικής αιεφόρου ανάπτυξης της εταιρείας και του Αυτοκινητόδρομου.

# οικονομικά στοιχεία



## οικονομική διάσταση

Η εταιρεία Αττική Οδός ΑΕ με βάση τον Ν. 2190, άρθρο 135 δημοσιεύει ετήσιες οικονομικές καταστάσεις σύμφωνα με τα Διεθνή Πρότυπα Χρηματοοικονομικής Αναφοράς.

Οι οικονομικές καταστάσεις αυτές καταρτίζονται από την εταιρεία και την ευθύνη φέρει η Διοίκηση της εταιρείας για την κατάρτιση και εύλογη παρουσίαση αυτών, σύμφωνα με τα Διεθνή Πρότυπα (IFRS) Χρηματοοικονομικών Αναφορών, όπως αυτά έχουν υιοθετηθεί από την Ευρωπαϊκή Ένωση.

Οι καταστάσεις ελέγχονται από την εταιρεία PRICEWATERHOUSECOOPERS.

Οι οικονομικές καταστάσεις που δημοσιεύονται παρουσιάζουν την οικονομική κατάσταση της Εταιρείας, την χρηματοοικονομική της επίδοση και τις ταμειακές ροές για τη χρήση που λήγει στις 31.12.2012, όπως καταγράφονται στους πίνακες που ακολουθούν.

οικονομικά στοιχεία

ΑΤΤΙΚΗ ΟΔΟΣ	χιλ. €
Οικονομική αξία που δημιουργείται	
Έσοδα	210.133
Οικονομική αξία που κατανέμεται	
Λειτουργικό κόστος	113.846
Μισθοί και παροχές εργαζόμενων	2.360
Πληρωμές σε παρόχους κεφαλαίου	29.932
Πληρωμές προς κυβερνητικούς φορείς	13.852
Επενδύσεις σε επίπεδο κοινότητας	13
Οικονομική αξία που διατηρείται	
Οικονομική αξία που δημιουργείται	210.133
- Οικονομική αξία που κατανέμεται	160.003
Οικονομική αξία που διατηρείται	50.130

■ μισθοί και ημερομίσθια	1.858
■ έξοδα κοινωνικής ασφάλισης	361
■ κόστος προγραμμάτων καθορισμένων παροχών	53
■ λοιπές παροχές σε εργαζόμενους	88

ΑΤΤΙΚΕΣ ΔΙΑΔΡΟΜΕΣ	χιλ. €
Οικονομική αξία που δημιουργείται	
Έσοδα	53.819
Οικονομική αξία που κατανέμεται	
Λειτουργικό κόστος	18.985
Μισθοί και παροχές εργαζόμενων	25.353
Πληρωμές σε παρόχους κεφαλαίου	9.201
Πληρωμές προς κυβερνητικούς φορείς	1.950
Επενδύσεις σε επίπεδο κοινότητας	38
Οικονομική αξία που διατηρείται	
Οικονομική αξία που δημιουργείται	53.819
- Οικονομική αξία που κατανέμεται	55.527
Οικονομική αξία που διατηρείται	-1.708

■ μισθοί και ημερομίσθια	17.779
■ έξοδα κοινωνικής ασφάλισης	4.845
■ κόστος προγραμμάτων καθορισμένων παροχών	1.405
■ λοιπές παροχές σε εργαζόμενους	1.323

οικονομικά στοιχεία

διαχρονική εξέλιξη εσόδων κύκλου εργασιών

Κύκλος εργασιών	2008	2009	2010	2011	2012
Αττική Οδός ΑΕ	247.569.109,29	248.552.133,00	254.333.000	235.359.955	210.133.346
Αττικές Διαδρομές	65.771.945,34	62.246.837,07	62.016.000	54.346.662	53.819.000



## οικονομικά στοιχεία

Στις δημοσιευμένες οικονομικές καταστάσεις περιγράφονται τα σημαντικά γεγονότα που έλαβαν χώρα κατά το έτος της οικονομικής χρήσης και την επίδραση αυτών στις οικονομικές καταστάσεις, οι κυριότεροι κίνδυνοι και αβεβαιότητες, παρατίθενται οι σημαντικές συναλλαγές που πραγματοποιήθηκαν, ενώ τέλος παρατίθενται και ποιοτικού χαρακτήρα στοιχεία και εκτιμήσεις για την εξέλιξη του επόμενου έτους.

Παρά την συνεχιζόμενη ύφεση σε παγκόσμιο επίπεδο, η πορεία της εταιρείας κατά το 2012 υπήρξε ικανοποιητική. Αυτό οφείλεται στο γεγονός ότι είχαν ήδη διαμορφωθεί οι κατάλληλες προϋποθέσεις για την αντιμετώπιση των προκλήσεων που προέκυψαν λόγω του ευρύτερα αρνητικού οικονομικού κλίματος.



# περιβάλλον – περιβαλλοντικό αποτύπωμα

## περιβάλλον - κύριος άξονας αιφόρου ανάπτυξης

Η Αττική Οδός ΑΕ υιοθέτησε τις αρχές της αιφόρου ανάπτυξης μέσα από την ευρύτερη φιλοπεριβαλλοντική πολιτική της, η οποία χαρακτηρίζει όλες τις δραστηριότητές της.

Ο σεβασμός και η προστασία του περιβάλλοντος αποτέλεσε βασική παράμετρο ήδη από τη φάση κατασκευής του Αυτοκινητόδρομου Αττική Οδός, ενώ συνεχίζει και κατά την λειτουργία του, αποδεικνύοντας στην πράξη ότι ένας Αυτοκινητόδρομος μπορεί να συνυπάρχει σε αρμονία με το ανθρωπογενές και φυσικό περιβάλλον.

Με την σταδιακή αποπεράτωση του έργου, από το 2002 έως το 2004, παράλληλα γινόταν αποκατάσταση πρασίνου πρανών, φύτευση νησίδων, φύτευση των σηράγγων και γενικότερα ξεκίνησε μια ευρύτερη αισθητική αναβάθμιση του αυτοκινητόδρομου.





Οδηγώντας στην Αττική Οδό συναντά κανείς διάφορες συνθέσεις πρασίνου, από ένα πλήθος διάφορων φυτών και δένδρων και θάμνων πάνω από 120 είδη.

Έχουν φυτευτεί πάνω από ένα εκατομμύριο δένδρα και φυτά. Αξιοσημείωτη είναι η πράσινη αισθητική και εικόνα του αποκατεστημένου τοπίου των σηράγγων στην Περιφερειακή Λεωφόρο Υμηττού, όπου παρουσιάζεται ένα απολύτως ομοιόμορφο αποτέλεσμα της ευρύτερης περιοχής Υμηττού και των αποκατεστημένων - δενδροφυτεμένων σηράγγων.

Διανύοντας την Αττική Οδό συναντά κανείς διάφορες συνθέσεις πρασίνου, από ένα πλήθος διάφορων φυτών και δένδρων, πάνω από 120 είδη. Το πράσινο αποτέλεσμα της Αττικής Οδού βρήκε την εφαρμογή του στον αυτοκινητόδρομο. Μέσα από την εικαστική άποψη του απολογισμού παρουσιάζεται ένα μικρό μόνον μέρος της

πράσινης πανδαισίας, που ωστόσο είναι η αρχή αυτών των παρουσιάσεων.

Η Αττική Οδός ΑΕ εφαρμόζει Σύστημα Περιβαλλοντικής Διαχείρισης πιστοποιημένο κατά ISO 14001:2004, συμπεριλαμβάνοντας στην διαχείριση το σύνολο των δραστηριοτήτων της ζώνης κατάληψης του Αυτοκινητόδρομου καθώς και την εταιρεία λειτουργίας Αττικές Διαδρομές ΑΕ.

Εταιρεία	ISO 14001:2004
ΑΤΤΙΚΗ ΟΔΟΣ ΑΕ	■
ΑΤΤΙΚΕΣ ΔΙΑΔΡΟΜΕΣ ΑΕ	■



Η περιβαλλοντική αυτή διαχείριση της Αττικής Οδού συνέβαλε στην διαχείριση των πάσης φύσεως αποβλήτων και τον έλεγχο των δραστηριοτήτων κατά μήκος του αυτοκινητόδρομου, με αποτέλεσμα την εξασφάλιση της προστασίας του περιβάλλοντος σε πολύ υψηλό επίπεδο. Το περιβαλλοντικό αποτέλεσμα της εταιρείας παρουσιάζεται στην συνέχεια και ποσοτικά μέσω των δεικτών περιβαλλοντικής επίδοσης στους πίνακες που ακολουθούν.





## δείκτες περιβαλλοντικής επίδοσης 2012

ΑΝΑΚΥΚΛΩΣΗ - ΑΤΤΙΚΗ ΟΔΟΣ	ΠΟΣΟΤΗΤΑ
Χαρτί	1910 kg
Toner, δοχεία από μελάνια	97 τεμ
Χρησιμοποιημένα ορυκτέλαια	1350 lit
Παλαιές μπαταρίες οχημάτων, UBS, κινητών τηλεφώνων	
Μηχανημάτων Έργων κλπ.	3260 kg
Ηλεκτρικά και ηλεκτρονικά απόβλητα: οθόνες, Η/Υ, CD-ROMS, UPS, Modems, Fax, κάρτες, πληκτρολόγια κλπ.	7110 kg
Παλαιά σιδερικά (Scrap)	3490 kg
Αλουμίνιο	1200 kg
Οχήματα τέλος κύκλου ζωής	1 τεμ
Ξύλο	6220 kg
Επικίνδυνα Απόβλητα	370 kg

ΑΝΑΚΥΚΛΩΣΗ - ΑΤΤΙΚΕΣ ΔΙΑΔΡΟΜΕΣ	ΠΟΣΟΤΗΤΑ
Toner, δοχεία από μελάνια	327 τεμ
μπαταρίες ΑΦΗΣ	514 kg
Ηλεκτρικά και ηλεκτρονικά απόβλητα: οθόνες, Η/Υ, CD-ROMS, UPS, Modems, Fax, κάρτες, πληκτρολόγια κλπ.	831 kg
Παλαιά σιδερικά (Scrap)	38760 kg
Ελαστικά	5680 kg
Αλουμίνιο	2500 kg
Λάμπες	210 kg
Οχήματα τέλος κύκλου ζωής	2 τεμ
Πυροσβεστήρες	59 τεμ
Επικίνδυνα Απόβλητα	480 kg



Η περιβαλλοντική μέριμνα και η φιλοπεριβαλλοντική πολιτική της Αττικής Οδού έχει τις ρίζες της στην περίοδο της κατασκευής του Αυτοκινητόδρομου και στην περιβαλλοντική διαχείριση της φάσης κατασκευής του έργου.

## περιβαλλοντικές βραβεύσεις

Η περιβαλλοντική μέριμνα και γενικότερα η φιλοπεριβαλλοντική πολιτική της Αττικής Οδού έχει τις ρίζες της στην περίοδο της κατασκευής του Αυτοκινητόδρομου και στην περιβαλλοντική διαχείριση της φάσης κατασκευής του έργου από την κατασκευάστρια κοινοπραξία στην οποία επικεφαλής ήταν η ΑΚΤΩΡ.

Για την περιβαλλοντική διαχείριση της φάσης κατασκευής, ο Αυτοκινητόδρομος Αττική Οδός βραβεύτηκε το 2007 – 2008 με το ειδικό περιβαλλοντικό βραβείο για την Αειφόρο Κατασκευή της Δυτικής Περιφερειακής Λεωφόρου Υμηττού.

Η εταιρεία λειτουργίας Αττικές Διαδρομές ΑΕ βραβεύτηκε το 2008 με το 1<sup>ο</sup> Βραβείο της Διεθνούς Οδικής Ομοσπονδίας (IRF) στην κατηγορία Διαχείριση Περιβαλλοντικών Επιπτώσεων Οδικών Υποδομών.



Με την περιβαλλοντική διαχείριση και την παρακολούθηση των διαδικασιών λειτουργίας και συντήρησης του αυτοκινητόδρομου και των δραστηριοτήτων, επιτυγχάνεται εξοικονόμηση ενέργειας...

## κατανάλωση ενέργειας - εκπομπές αερίων θερμοκηπίου

Με την περιβαλλοντική διαχείριση και την παρακολούθηση των διαδικασιών λειτουργίας και συντήρησης του αυτοκινητόδρομου και των δραστηριοτήτων, επιτυγχάνεται εξοικονόμηση ενέργειας, όπως παρουσιάζεται στον πίνακα που ακολουθεί, και συμβολή στην ελάττωση των αέριων εκπομπών που ευθύνονται για το φαινόμενο του θερμοκηπίου και την κλιματική αλλαγή.

Έτος	Ηλεκτρική ενέργεια	Εκπομπές CO2
2011	48.353.111 Kwh	46.419 tn
2012	48.205.322 Kwh	46.277 tn

Πηγές: National Inventory Report 2011, page 88 / 1Kwh = 0,96 Kg CO2 (τιμή από το διασυνδεδεμένο δίκτυο της Ελλάδας)





Για την λειτουργία του αυτοκινητοδρόμου διατίθεται ειδικός εξοπλισμός οχημάτων και μηχανημάτων.

## εξοπλισμός λειτουργίας αυτοκινητόδρομου

Για τη λειτουργία και συντήρηση του Αυτοκινητόδρομου Αττική Οδός καθώς και για την παροχή ποιοτικών υπηρεσιών οδικής βοήθειας στους χρήστες, η εταιρεία Αττικές Διαδρομές ΑΕ, εταιρεία λειτουργίας της Αττικής Οδού ΑΕ, διαθέτει ειδικό εξοπλισμό ειδικών οχημάτων και μηχανημάτων, ενώ συνεργάζεται καθημερινά και με εξειδικευμένους υπεργολάβους. Ο εξοπλισμός αποτελείται από:

- 35 οχήματα τύπου Van, για επέμβαση σε συμβάντα και εκτέλεση εργασιών συντήρησης. Τα οχήματα είναι πλήρως εξοπλισμένα με όλο τον απαραίτητο εξοπλισμό (κώνους, πινακίδες σήμανσης κλπ.), για την εξασφάλιση του μέγιστου δυνατού βαθμού οδικής ασφάλειας κατά την εκτέλεση εργασιών επί του αυτοκινητόδρομου, ενώ φέρουν και πινακίδες μεταβλητών μηνυμάτων.
- 15 οχήματα τύπου mini van για τη συντήρηση του ηλεκτρομηχανολογικού εξοπλισμού της Αττικής Οδού.
- 3 μικρούς γερανούς για παροχή οδικής βοήθειας σε χρήστες. Οι γερανοί είναι πλήρως εξοπλισμένοι με κώνους, πινακίδες σήμανσης κλπ., ενώ φέρουν και πινακίδες μεταβλητών μηνυμάτων.
- 6 οχήματα τύπου pick up 4x4 για μεταφορά υλικών.
- 5 επιβατικά οχήματα τύπου jeep 4x4 για μεταφορά προσωπών και υλικών.
- 29 επιβατικά οχήματα με τα χαρακτηριστικά της εταιρείας για υπηρεσιακή χρήση από το προσωπικό.
- 1 λεωφορείο 18 θέσεων για μεταφορά προσωπικού.
- 3 μοτοσικλέτες για επεμβάσεις σε συμβάντα, σε περιπτώσεις που η προσέγγιση με άλλο όχημα είναι δυσχερής, λόγω κυκλοφοριακής συμφόρησης.



Για την λειτουργία του αυτοκινητοδρόμου διατίθεται ειδικός εξοπλισμός οχημάτων και μηχανημάτων.

- 5 πολυμηχανήματα τύπου Unimog για τον καθαρισμό του οδοστρώματος, των σταθμών διοδίων και των σηράγγων, τα οποία λειτουργούν με την προσθήκη του κατάλληλου εξοπλισμού (λεπίδα, αλατοδιανομέας) και ως εκκιοιστικά.
- 7 φορτηγά για μεταφορά υλικών, τα οποία λειτουργούν με την προσθήκη του κατάλληλου εξοπλισμού (λεπίδα, αλατοδιανομέας) και ως εκκιοιστικά.
- 5 σάρωθρα (σκούπες) εξοπλισμένα με βούρτσες, αναρροφητήρα και πλυστικό πιστόλι για εργασίες καθαρισμών οδοστρώματος και άντλησης τυχόν λιμναζόντων υδάτων.
- 3 καλάθοφορα για εκπόνηση εργασιών σε ύψος από το οδόστρωμα.
- 4 φορτωτές για φόρτωση και μεταφορά υλικών.
- 3 trailer κινητής φωτεινής σήμανσης για περιπτώσεις προσωρινού αποκλεισμού λωρίδων της Αττικής Οδού, λόγω εργασιών ή συμβάντος.
- 2 κινητές πινακίδες μεταβλητών μηνυμάτων (Variable Message Signs - VMS), με δυνατότητα μεταφοράς με trailer και τοποθέτησης σε οποιοδήποτε σημείο της Αττικής Οδού.





## άνθρωπος εργασία κοινωνία

### εταιρική κοινωνική ευθύνη και αιφόρος ανάπτυξη

Η Αττική Οδός δεσμεύεται οικειοθελώς και ενσωματώνει την εταιρική κοινωνική ευθύνη και τις αρχές αιφορίας στις διαδικασίες λειτουργίας και συντήρησης του αυτοκινητοδρόμου με την πεποίθηση ότι αυτό αποτελεί την καλύτερη επιχειρηματική πρακτική απέναντι στην κοινωνία και το περιβάλλον.





Ένα μεγάλο έργο όπως η Αττική Οδός δημιούργησε πλήθος νέων θέσεων εργασίας.

## άνθρωπος και εργασία

Ένα μεγάλο έργο όπως η Αττική Οδός δημιούργησε πλήθος νέων θέσεων εργασίας. Η φιλοσοφία της Αττικής Οδού, που θέλει τον ανθρώπινο παράγοντα τον πιο σημαντικό για την ανάπτυξη και την εξέλιξη της εταιρείας και θεωρεί την αναγνώριση της προσφοράς του κάθε εργαζόμενου ουσιαστικό κίνητρο, βρίσκει την εφαρμογή της στη διαρκή μέριμνα για τους εργαζόμενους.

Η Αττική Οδός δημιούργησε κατά την περίοδο κατασκευής, αλλά και με την περάτωση των εργασιών κατασκευής και τη λειτουργία του έργου, πολλές θέσεις εργασίας, κυρίως μέσω της εταιρείας Αττικές Διαδρομές και της λειτουργίας του αυτοκινητόδρομου.

Παρ' όλες τις συνθήκες της κρίσης, η Αττική Οδός διατηρεί έναν μεγάλο αριθμό εργαζομένων, συμβάλλοντας έτσι στην αντιμετώπιση της ανεργίας και των ευρύτερα δυσάρεστων κοινωνικών θεμάτων που συνεπάγονται από την κρίση που συνεχίζει να υφίσταται η χώρα.

Η Αττική Οδός αποδίδει ιδιαίτερη σημασία στον άνθρωπο, στην ευημερία και στις προσδοκίες της κοινωνίας από την λειτουργία του Αυτοκινητόδρομου.

## ανθρώπινο δυναμικό

### Αττική Οδός ΑΕ

Εργαζόμενοι	52
Ανώτατη εκπαίδευση %	60
Τεχνικές σχολές %	6
Δευτεροβάθμια εκπαίδευση %	34

### Αττικές Διαδρομές

Εργαζόμενοι	941*
Ανώτατη εκπαίδευση %	14,44
Τεχνικές σχολές %	10,87
Δευτεροβάθμια εκπαίδευση %	74,69

\* 783 εργαζόμενοι στις Αττικές Διαδρομές  
158 εργαζόμενοι σε άλλα έργα



Είναι σημαντική η διαπίστωση του συνεχώς αυξανόμενου ενδιαφέροντος του ανθρώπινου δυναμικού για την ενεργή συμμετοχή στην προστασία του περιβάλλοντος, αλλά και της ασφαλούς οδήγησης.



## εκπαίδευση

Στην Αττική Οδό ΑΕ τα θέματα προστασίας του περιβάλλοντος και υγείας - ασφάλειας της εργασίας αντιμετωπίζονται ενιαία και ολοκληρωμένα. Καλλιεργείται στους εργαζομένους η αντίληψη ότι με την συμμετοχή τους συμβάλλουν τόσο στην προστασία των ιδίων, όσο και του περιβάλλοντος εντός του οποίου ζουν και εργάζονται οι ίδιοι, αλλά και στην αναβάθμιση της ποιότητας ζωής ευρύτερα.

Είναι σημαντική η διαπίστωση του συνεχώς αυξανόμενου ενδιαφέροντος του ανθρώπινου δυναμικού για την ενεργή συμμετοχή στην προστασία του περιβάλλοντος, αλλά και της ασφαλούς οδήγησης.

Αυτό επιτυγχάνεται κυρίως μέσα από την συνεχή προσπάθεια ενημέρωσης και εκπαίδευσης των εργαζομένων σε όλη την κλίμακα ιεράρχησης της εταιρείας.

Στην εταιρεία οργανώνονται τακτικά κύκλοι σεμιναρίων εκπαίδευσης. Τα σεμινάρια αυτά διεξάγονται στην έδρα της εταιρείας και στους χώρους εργασίας στον Αυτοκινητόδρομο και έχουν ως σκοπό την εκπαίδευση – ενημέρωση του προσωπικού της εταιρείας σε θέματα περιβάλλοντος, σε θέματα υγιεινής και ασφάλειας στους χώρους εργασίας, ποιότητας, αλλά και ασφαλούς οδήγησης.





Η μέριμνα για την υγεία και την ασφάλεια του ανθρώπινου δυναμικού το οποίο απασχολεί η εταιρεία, αποτελεί βασικό μέρος της ευρύτερης φιλοσοφίας της

## υγεία - ασφάλεια

Το ανθρώπινο δυναμικό της Αττικής Οδού ΑΕ, αποτελεί καθοριστικό παράγοντα για την επιτυχημένη λειτουργία του Αυτοκινητόδρομου Αττική Οδός και την οικονομική, περιβαλλοντική και κοινωνική της επίδοση. Η Αττική Οδός ΑΕ, έχοντας ως στόχο την διατήρηση της θέσης της στους Αυτοκινητόδρομους βασίζεται ιδιαίτερα στο κεφάλαιο «ανθρώπινο δυναμικό». Η στρατηγική της σε αυτόν τον τομέα επικεντρώνεται στην δημιουργία ενός σταθερού, υγιούς και ασφαλούς εργασιακού περιβάλλοντος, που ευνοεί την επαγγελματική και προσωπική εξέλιξη των εργαζομένων.

Η μέριμνα για την υγεία και την ασφάλεια του συνόλου του ανθρώπινου δυναμικού το οποίο απασχολεί η εταιρεία, αποτελεί βασικό μέρος της ευρύτερης φιλοσοφίας της. Από το 2008 εφαρμόζει Πιστοποιημένο Σύστημα Διαχείρισης της Υγείας και Ασφάλειας με βάση την προδιαγραφή OHSAS 18001, με σκοπό την ενιαία και ολοκληρωμένη αντιμετώπιση των θεμάτων που σχετίζονται με την υγεία και ασφάλεια στους χώρους εργασίας.

Διαθέτει τεχνικό ασφαλείας και ιατρό εργασίας, αυτοκίνητα πρώτων βοηθειών και μεταφοράς ασθενών ή τραυματιών και συνεργασία με νοσοκομεία.



Οι εργαζόμενοι στο σύνολο τους, μέσω των εκπροσώπων τους, όπως είναι ο υπεύθυνος περιβάλλοντος και τεχνικός ασφαλείας, μπορούν να διεκδικήσουν τα θέματα που τους αφορούν. Ο τεχνικός ασφαλείας καταγράφει κάθε εργατικό ατύχημα, ενώ γίνονται δηλώσεις των συμβάντων στο ΚΕΠΕΚ.

Εταιρεία	OHSAS 18001:2007
ΑΤΤΙΚΗ ΟΔΟΣ ΑΕ	■
ΑΤΤΙΚΕΣ ΔΙΑΔΡΟΜΕΣ ΑΕ	■



Οι εργαζόμενοι της Αττικής Οδού ΑΕ είναι ασφαλισμένοι σε Ομαδικό Πρόγραμμα Πρόσθετης Ασφάλισης.

## περίθαψη - παροχές

Οι εργαζόμενοι της Αττικής Οδού ΑΕ είναι ασφαλισμένοι σε Ομαδικό Πρόγραμμα Πρόσθετης Ασφάλισης.

Το πρόγραμμα αυτό περιλαμβάνει:

- Check up και διάφορες διαγνωστικές εξετάσεις. Όλοι οι νεοπροσλαμβανόμενοι υποβάλλονται σε εξετάσεις τις οποίες και επαναλαμβάνουν κάθε 3 έτη. Οι εξετάσεις αυτές είναι: Αιματολογικές εξετάσεις, ακτινολογικός έλεγχος, λειτουργικός έλεγχος αναπνοής, ακουσμετρικός και οφθαλμολογικός έλεγχος και άνω των 45 ετών και καρδιολογικός έλεγχος.
- Ασφάλεια ζωής, αναπηρίας και ατυχήματος. Το Πρόγραμμα ασφάλειας ζωής, αναπηρίας και ατυχήματος, δημιουργήθηκε σε συνεργασία με την ΕΘΝΙΚΗ ΑΣΦΑΛΙΣΤΙΚΗ και ασφαλίζει.

Για τους εργαζόμενους η εταιρεία παρέχει όλα τα μέσα σε αθλητικές δράσεις, κατασκηνώσεις παιδιών κλπ

- Εταιρική ομάδα ποδοσφαίρου και μπάσκετ. Υπάρχουν αθλητικές δραστηριότητες στην εταιρεία με την δημιουργία ομάδων ποδοσφαίρου και μπάσκετ οι οποίες συμμετέχουν σε επιχειρησιακά πρωταθλήματα
- Εταιρικές εκδηλώσεις. Κάθε χρόνο η εταιρεία διοργανώνει εκδήλωση τα Χριστούγεννα για τους εργαζόμενους και τα παιδιά τους



- Κάλυψη εξόδων παιδικού σταθμού. Η εταιρεία καλύπτει με συγκεκριμένο ποσό έξοδα του παιδικού σταθμού.
- Κάλυψη εξόδων παιδικών κατασκηνώσεων. Η εταιρεία καλύπτει με συγκεκριμένο ποσό έξοδα παιδικών κατασκηνώσεων για τα παιδιά των εργαζομένων μέχρι ηλικίας 14 ετών.



Στην Αττική Οδό ΑΕ απαγορεύεται η παιδική εργασία.

## εργασία και ίσες ευκαιρίες

Στόχος της Αττικής Οδού ΑΕ είναι μια ανθρωποκεντρική επιχειρηματικότητα στα πλαίσια των προσδοκιών της σύγχρονης κοινωνίας.

Η Αττική Οδός ΑΕ παρέχει ίσες ευκαιρίες στους εργαζομένους και αποφεύγει τις διακρίσεις στην εργασία. Βασικά κριτήρια αξιολόγησης των εργαζομένων αποτελούν τα επαγγελματικά προσόντα, η ικανότητα, η παραγωγικότητα, η αποδοτικότητα και η δημιουργικότητα.

Η Αττική Οδός αποσκοπεί στην διαμόρφωση ενός αντιπροσωπευτικού εργατικού δυναμικού αποφεύγοντας διακρίσεις ηλικίας, φύλου, οικογενειακής κατάστασης, θρησκείας, εθνικότητας. Παρατηρώντας το βασικό δείκτη προώθησης της πολιτικής ίσων ευκαιριών, δηλαδή την αναλογία αντρών-γυναικών, διαπιστώνεται ότι το δυναμικό της εταιρείας αποτελείται από 50% άνδρες και 50% γυναίκες. Στην Αττική οδό ΑΕ απαγορεύεται η παιδική εργασία. Τέλος, τηρούνται ή και υπερκαλύπτονται οι συλλογικές συμβάσεις της χώρας, καθώς και οι χρόνοι ειδοποίησης διαφόρων αλλαγών.





Αναγνωρίζεται ότι η δραστηριότητα είναι άμεσα συνδεδεμένη με την υπευθυνότητα έναντι του κοινωνικού συνόλου

## ικανοποίηση ενδιαφερομένων μερών

Η Αττική Οδός αναγνωρίζει ότι η δραστηριότητά της οφείλει να είναι άμεσα συνδεδεμένη με την υπευθυνότητα έναντι του κοινωνικού συνόλου. Για τον λόγο αυτό, οι δράσεις της δεν αποβλέπουν αποκλειστικά στην οικονομική μεγέθυνση, αλλά και στην κοινωνική ευημερία ως ένα αναπόσπαστο τμήμα της μακροχρόνιας εταιρικής στρατηγικής της για την αιεφόρο ανάπτυξη. Με βασικό στόχο το υψηλό επίπεδο εξυπηρέτησης των χρηστών, την αποτελεσματική διαχείριση και τη βελτίωση των διαδικασιών επικοινωνίας η εταιρεία λειτουργίας του αυτοκινητόδρομου «Αττικές Διαδρομές Α.Ε.» εφαρμόζει Σύστημα Διαχείρισης Ποιότητας κατά ISO 9001:2000.

## συμμετοχές σε δίκτυα

Η Αττική Οδός ΑΕ, έχει υιοθετήσει τις αρχές του Οικουμενικού Σύμφωνου του Ο.Η.Ε. (UN Global Compact), μία εθελοντική πρωτοβουλία σχετικά με την προάσπιση των ανθρωπίνων δικαιωμάτων, των δικαιωμάτων εργασίας, την προστασία του περιβάλλοντος και την αντιμετώπιση της διαφθοράς. Η Αττική Οδός ΑΕ αποτελεί μέλος του Ελληνικού Δικτύου για την Εταιρική Κοινωνική Ευθύνη και συμβάλλει με την συμμετοχή της στις δράσεις και ενέργειες που αναλαμβάνουν τα μέλη του δικτύου.





Η Αττική Οδός και οι Αττικές Διαδρομές συνεργάζονται με τους περισσότερους φορείς που εμπλέκονται στην οδική ασφάλεια στην Ελλάδα και στο εξωτερικό.

### Διεθνείς συνεργασίες

Η Αττική Οδός και οι Αττικές Διαδρομές συνεργάζονται με τους περισσότερους φορείς που εμπλέκονται στην οδική ασφάλεια στην Ελλάδα και στο εξωτερικό.

Ενδεικτικά αναφέρονται: Εθνική Επιτροπή Οδικής Ασφάλειας, Σύλλογος Ελλήνων Συγκοινωνιολόγων, Παρατηρητήριο Οδικής Ασφάλειας του Τεχνικού Επιμελητηρίου της Ελλάδας (ΤΕΕ), Πανεπιστήμιο Πάτρας και Θεσσαλίας, Σωματείο Αντιμετώπισης Παιδικού Τραύματος και το ΕΥΘΥΤΑ, Ινστιτούτο Οδικής Ασφάλειας «Πάνος Μυλωνάς». Οι διεθνείς συνεργασίες περιλαμβάνουν το Εθνικό Ερευνητικό Συμβούλιο για τις Μεταφορές (Transportation Research Board of the National Academies-TRB), τη Διεθνή Ένωση Αυτοκινητοδρόμων (International Bridge, Tunnel and Turnpike Association-IBTTA), τη Διεθνή Οδική Ομοσπονδία (International Road Federation-IRF), την Ευρωπαϊκή Οδική Ομοσπονδία (European Road Federation-ERF) και τον Ευρωπαϊκό Φορέα Οδικής Ασφάλειας CAST.





## κοινωνικές δράσεις

Η Αττική Οδός πραγματοποιεί καμπάνιες που καλύπτουν σημαντικά θέματα που αφορούν τους οδηγούς αυτοκινήτων, επιβάτες και αναβάτες μοτοσικλετών, εκπαιδεύοντας τους σε θέματα οδικής ασφάλειας...



### οδική βοήθεια

Για την παροχή δωρεάν οδικής βοήθειας στους χρήστες της Αττικής Οδού, η εταιρεία Αττικές Διαδρομές ΑΕ συνεργάζεται με εταιρίες Οδικής Βοήθειας οι οποίες παρέχουν σε 24ωρη βάση δωρεάν στους χρήστες της Αττικής Οδού τις υπηρεσίες τους.

4 οχήματα οδικής βοήθειας ελαφρών οχημάτων (κάτω των 2,5 τόνων)

1 όχημα οδικής βοήθειας βαρέων οχημάτων

### χορηγίες

Η Αττική Οδός υποστηρίζει μέσω χορηγιών διάφορους τομείς κάθε χρόνο. Το 2012 στα πλαίσια της κοινωνικής εταιρικής ευθύνης δραστηριοποιήθηκε σε διάφορους τομείς όπως την οδική ασφάλεια, το περιβάλλον, τον πολιτισμό και παροχές για τους εργαζόμενους, με καμπάνιες, φυλλάδια και άλλα.

### ενημέρωση - καμπάνιες - έντυπα

Η Αττική Οδός πραγματοποιεί καμπάνιες που καλύπτουν σημαντικά θέματα που αφορούν τους οδηγούς αυτοκινήτων, επιβάτες και αναβάτες μοτοσικλετών, εκπαιδεύοντας τους σε θέματα οδικής ασφάλειας (χρήση ζώνης - κράνους, παιδικό κάθισμα, αλκοόλ, κινητό τηλέφωνο, μοτοσικλετιστές, κ.ά.). Γίνεται ενημέρωση στους μεγαλύτερους Αθηναϊκούς ραδιοφωνικούς σταθμούς, εφημερίδες, περιοδικά, αλλά και στο internet, ενώ έντυπα με μηνύματα για την οδική ασφάλεια δημιουργούνται και διανέμονται στους χρήστες του αυτοκινητόδρομου. Οι ενημερώσεις συνήθως συνδυάζονται με διαγωνισμούς, οι νικητές των οποίων κερδίζουν διάφορα δώρα.

Επαναλαμβανόμενες διεθνείς βραβεύσεις για την οδική ασφάλεια



## οδική ασφάλεια και βραβεύσεις

Η Αττική Οδός ΑΕ στα πλαίσια της κοινωνικής καμπάνιας που διενεργεί, σχετικά με την οδική ασφάλεια, αλλά και γενικότερα όλων των δράσεων της που αφορούν αυτό το θέμα, όπως εκπαιδεύσεις - ενημερώσεις, διαγωνισμούς κλπ, κέρδισε το 2009 το 1ο ΒΡΑΒΕΙΟ CEO & CSR Money Conference για την καμπάνια για την οδική ασφάλεια.

Το 2009 κέρδισε το 1ο βραβείο “Toll Excellence Award”

από την ΔΙΕΘΝΟΥΣ ΕΝΩΣΗΣ ΓΕΦΥΡΩΝ, ΣΗΡΑΓΓΩΝ & ΑΥΤΟΚΙΝΗΤΟΔΡΟΜΩΝ (IBTTA) για την διαχείριση έργου, που αναφέρεται στους τομείς της Στρατηγικής Οργάνωσης, Χρηματοοικονομικής Διαχείρισης, Νομικής Υποστήριξης, Ενημέρωσης, Επικοινωνίας, Ανθρωπίνων Πόρων και Αξιολόγησης Κινδύνων, τομέων και Δράσεων.

Η εταιρεία Αττικές Διαδρομές βραβεύτηκε το 2005 με το 1ο Βραβείο για την συνεισφορά στην οδική ασφάλεια, από την Διεθνή Οδική Ομοσπονδία.



# δήλωση απολογισμού

## στοιχεία σχετικά με τον αιφόρο απολογισμό

Ο παρών Απολογισμός Αειφόρου Ανάπτυξης αναφέρεται στο σύνολο των δραστηριοτήτων της Αττικής Οδού, συμπεριλαμβανομένης και της εταιρείας λειτουργίας Αττικές Διαδρομές, για το έτος 2012.

Οι δείκτες επίδοσης αναφέρονται στις Κατευθυντήριες Οδηγίες Έκδοσης Κοινωνικών Απολογισμών του GRI - G3.

Τα κριτήρια - ορισμοί που χρησιμοποιεί η εταιρεία για τον προσδιορισμό του οικονομικού κόστους – οφέλους προέρχονται από τα διεθνή λογιστικά πρότυπα.

Ο Απολογισμός εστιάζει σε βασικά μεγέθη και στοιχεία της εταιρείας και παρουσιάζει μια πλήρη εικόνα των δραστηριοτήτων σε σχέση με τους τρεις πυλώνες της Αειφόρου Ανάπτυξης, δηλαδή το Περιβάλλον, την Κοινωνία και την Οικονομική Ευημερία.





# πίνακες αναφοράς δεικτών του GRI – Global Reporting Initiative και συσχέτιση με τον αειφόρο απολογισμό

ΤΥΠΟΣ ΔΕΙΚΤΩΝ	ΚΩΔ. GRI	ΠΕΡΙΓΡΑΦΗ / ΣΧΟΛΙΟ	ΣΕΛΙΔΑ
<b>Στρατηγική</b>	1.1	Δήλωση από το ανώτερο στέλεχος του οργανισμού, αρμόδιο για την λήψη αποφάσεων	8
	1.2	Περιγραφή των κύριων επιδράσεων, κινδύνων και ευκαιριών	9
<b>Οργανισμός – δομή Προφίλ και στρατηγική</b>	2.1	Επωνυμία του οργανισμού Αττικής Οδού	10, 41
	2.2	Κύριες μάρκες υπηρεσίες	10,11
	2.3	Λειτουργική δομή του οργανισμού	10 - 13
	2.4	Τοποθεσία της έδρας του οργανισμού	10,41
	2.5	Αριθμός των χωρών στις οποίες δραστηριοποιείται η Αττική Οδός: Ελλάδα	11
	2.6	Καθεστώς ιδιοκτησίας και νομική μορφή Αττικής Οδού	3,10
	2.7	Περιοχές που εξυπηρετούνται: λεκανοπέδιο Αττικής / μητροπολιτικός δακτύλιος κυκλοφορίας	11
	2.8	Μεγέθη του οργανισμού που εκδίδει τον Απολογισμό	19,20,21
	2.9	Σημαντικές μεταβολές κατά τη διάρκεια της περιόδου Απολογισμού όσον αφορά το μέγεθος, την δομή ή την ιδιοκτησία: « έκθεση του ΔΣ της Αττικής Οδού επί των οικονομικών καταστάσεων χρήσης 2012, κεφ.4» , που έχει δημοσιοποιηθεί	20,21
	2.10	Βραβεία που απονεμήθηκαν κατά τη διάρκεια των τριών Απολογισμών	26,39

ΤΥΠΟΣ ΔΕΙΚΤΩΝ	ΚΩΔ. GRI	ΠΕΡΙΓΡΑΦΗ / ΣΧΟΛΙΟ	ΣΕΛΙΔΑ
Παράμετροι Απολογισμού	3.1	Περίοδος Απολογισμού για τις παρεχόμενες πληροφορίες: 01.01.2012 - 31.12.2012	5
	3.2	Ημερομηνία του προγενέστερου Απολογισμού: Ιούνιος 2012	4
	3.3	Κύκλος απολογισμού: Ετήσιος	5
	3.4	Επικοινωνία για υποβολή ερωτημάτων σχετικά με τον απολογισμό ή το περιεχόμενό του: nsiouta@aktor.gr - Dr. πολιτικός μηχανικός Νίκη Σιούτα	41
	3.5, 3.6, 3.7, 3.8	Διαδικασία καθορισμού του περιεχομένου του Απολογισμού / Όριο του Απολογισμού / Αναφορά τυχόν συγκεκριμένων περιορισμών ως προς το πεδίο ή το όριο του Απολογισμού / Βάση για την κατάρτιση απολογισμών	4,5,6,7
	3.9	Τεχνικές εκτίμησης δεδομένων και βάσεις για υπολογισμούς: Όλες οι σχετικές πληροφορίες παρέχονται στα αντίστοιχα κείμενα και γραφήματα του Απολογισμού	7,40,41
	3.10, 3.11	Παροχή εξήγησης για τις επιπτώσεις των αναθεωρήσεων των πληροφοριών που έχουν συμπεριληφθεί σε προγενέστερους Απολογισμούς και τους λόγους για την αναθεώρηση. Σημαντικές αλλαγές, σε σχέση με τις προγενέστερες περιόδους Απολογισμών, στο πεδίο, στο όριο ή στις μεθόδους εκτίμησης που εφαρμόζονται στον Απολογισμό: Δεν υπάρχουν	
	3.12	Πίνακας προσδιορισμού θέσης των τυπικών δημοσιοποιήσεων που περιέχονται στον Απολογισμό	3-41

ΤΥΠΟΣ ΔΕΙΚΤΩΝ	ΚΩΔ. GRI	ΠΕΡΙΓΡΑΦΗ / ΣΧΟΛΙΟ	ΣΕΛΙΔΑ
<b>Διακυβέρνηση και Δεσμεύσεις</b>	4.1	Δομή διακυβέρνησης του οργανισμού, χάραξη της στρατηγικής	10,12,13,14
	4.2	Υποδείξτε εάν ο Πρόεδρος του ανώτατου φορέα διακυβέρνησης είναι επίσης ανώτατο στέλεχος.: Ο Πρόεδρος είναι εκτελεστικό μέλος του Διοικητικού Συμβουλίου	12,13
	4.3	Όσον αφορά την δομή για το Διοικητικό Συμβούλιο, δηλώστε τον αριθμό των μελών του, τα οποία είναι ανεξάρτητα και/ή μη εκτελεστικά μέλη	13
	4.6	Διαδικασίες που εφαρμόζονται από τον ανώτερο φορέα διακυβέρνησης, προκειμένου να αποφεύγεται η σύγκρουση συμφερόντων: Τα ανεξάρτητα μέλη του Διοικητικού Συμβουλίου και μη εκτελεστικά επιτρέπουν την αποφυγή συγκρούσεως συμφερόντων	13
	4.8	Δηλώσεις για τις αξίες, τους κώδικες συμπεριφοράς και τις αρχές που αναπτύσσονται εσωτερικά, οι οποίοι σχετίζονται με την οικονομική, την περιβαλλοντική και την κοινωνική επίδοση	30-39
	4.11	Εξηγήσεις σχετικά με το εάν και το πώς ο οργανισμός εφαρμόζει την προσέγγιση ή την αρχή πρόληψης. Η στρατηγική για την ΕΚΕ επικεντρώνεται στην πρόληψη και όχι στην καταστολή για την αντιμετώπιση των κοινωνικών και περιβαλλοντικών προκλήσεων.	23-29 30-39
	4.12	Αρχές ή άλλες πρωτοβουλίες που αναπτύσσονται εξωτερικά και σχετίζονται με την οικονομία, το περιβάλλον και την κοινωνία, τις οποίες αποδέχεται ή υποστηρίζει ο οργανισμός	15,16,17
	4.13	Η ιδιότητα μέλους σε σωματεία και/ή σε διεθνείς/εθνικές οργανώσεις προάσπισης δικαιωμάτων, στις οποίες μετέχει ο οργανισμός	36,37
	4.14, 4.15	Κατάλογος των ομάδων «συμμέτοχων» που συνεργάζονται με τον οργανισμό	18

ΤΥΠΟΣ ΔΕΙΚΤΩΝ	ΚΩΔ. GRI	ΠΕΡΙΓΡΑΦΗ / ΣΧΟΛΙΟ	ΣΕΛΙΔΑ
<b>Οικονομικά Θέματα</b>	EC1	Άμεση οικονομική αξία που παράγεται και κατανέμεται, συμπεριλαμβανομένων των εσόδων, του κόστους λειτουργίας, των αμοιβών των εργαζομένων, των δωρεών και άλλων επενδύσεων σε επίπεδο κοινότητας, παρακρατηθέντων κερδών και πληρωμών σε παρόχους κεφαλαίου και κρατικούς φορείς	20
	EC2	Χρηματοοικονομικές επιπτώσεις και άλλοι κίνδυνοι και ευκαιρίες για τις επιχειρησιακές δραστηριότητες λόγω της αλλαγής του κλίματος.	23-27
	EC3	Κάλυψη των υποχρεώσεων του οργανισμού, σχετικά με το καθορισμένο πρόγραμμα παροχών	20
	EC4	Σημαντική χρηματοοικονομική βοήθεια που λαμβάνεται από κυβερνητικούς : Καμία	
	EC9	Κατανόηση και περιγραφή των σημαντικών έμμεσων οικονομικών επιδράσεων, συμπεριλαμβανομένης της έκτασης των επιδράσεων	19-22

ΤΥΠΟΣ ΔΕΙΚΤΩΝ	ΚΩΔ. GRI	ΠΕΡΙΓΡΑΦΗ / ΣΧΟΛΙΟ	ΣΕΛΙΔΑ
<b>Περιβάλλον</b>	EN1, EN2,	Χρησιμοποιούμενα υλικά / ανακύκλωση	25
	EN3, EN4	Άμεση / Έμμεση κατανάλωση ενέργειας	27
	EN10	Νερό που ανακυκλώνεται και επαναχρησιμοποιείται: από τις βιολογικές μονάδες για υπεδάφια άρδευση	
	EN14	Στρατηγικές, τρέχουσες ενέργειες και μελλοντικά σχέδια για τη διαχείριση των επιδράσεων στη βιοποικιλότητα : η Αττική Οδός εφαρμόζει άριστες πρακτικές για την προστασία της βιοποικιλότητας κατά μήκος του αυτοκινητόδρομου	3-18 23-41
	EN16	Συνολικές άμεσες και έμμεσες εκπομπές αερίων θερμοκηπίου	27
	EN17	Άλλες σχετικές έμμεσες εκπομπές αερίων θερμοκηπίου: τριμηνιαίες εκθέσεις ατμοσφαιρικής ρύπανσης, μέσω των αποτελεσμάτων των 8 μόνιμων σταθμών 24ωρης παρακολούθησης της ρύπανσης και του θορύβου: υποβολή εκθέσεων στην ΕΑΡΘ/ΥΠΕΚΑ	
	EN23	Συνολικός αριθμός και όγκος σημαντικών διαρροών: Καμία σημαντική διαρροή δεν καταγράφηκε το 2012	
	EN26	Πρωτοβουλίες για τη μείωση των περιβαλλοντικών επιδράσεων των υπηρεσιών και βαθμός μείωσης των επιδράσεων	25, 23-29
	EN27	Απόβλητα που ανακυκλώνονται / διαχειρίζονται, ανά κατηγορία	25
	EN28	Χρηματική αξία των σημαντικών προστίμων και συνολικός αριθμός μη χρηματικών κυρώσεων για τη μη συμμόρφωση με την περιβαλλοντική νομοθεσία και τους κανονισμούς: Καμία επιβολή προστίμου ή κυρώσεως δεν καταγράφηκε το 2012	

ΤΥΠΟΣ ΔΕΙΚΤΩΝ	ΚΩΔ. GRI	ΠΕΡΙΓΡΑΦΗ / ΣΧΟΛΙΟ	ΣΕΛΙΔΑ
<b>Εργασιακές Σχέσεις /</b> (Αρχές Οικουμενικού Συμφώνου 3,6)	LA1, LA2	Συνολικό εργατικό δυναμικό	31,35
	LA3	Παροχές που προσφέρονται από μεγάλες επιχειρήσεις στους εργαζόμενους πλήρους απασχόλησης	34
	LA5	Ελάχιστη περίοδος ειδοποίησης όσον αφορά τις λειτουργικές αλλαγές, συμπεριλαμβανομένου του εάν προσδιορίζεται στις συλλογικές συμβάσεις: Σύμφωνα με την ισχύουσα εθνική νομοθεσία	35
	LA8, LA9	Προγράμματα εκπαίδευσης, κατάρτισης, πρόληψης και περιορισμού κινδύνων, που εφαρμόζονται για την υποστήριξη του εργατικού δυναμικού. Η Αττική Οδός παρέχει συμβουλευτική υποστήριξη, ενημέρωση και εκπαίδευση με ιατρούς και άλλους ειδικούς σε θέματα προστασίας της υγείας, συμπεριλαμβανομένων των προβλημάτων καπνίσματος, χρήσης αλκοόλ κλπ.	31,32,33,34
	LA13	Σύνθεση των εργαζομένων σύμφωνα με το φύλο. Η συμμετοχή των γυναικών στο Διοικητικό Συμβούλιο δεν έχει διαφοροποιηθεί σε σχέση με το 2011.	35
<b>Ανθρώπινα Δικαιώματα</b> (Αρχές Οικουμενικού Συμφώνου 1,3,4, 5, 6,10)	HR4, HR5, HR6	Συνολικός αριθμός περιστατικών διάκρισης και ενέργειες που έχουν πραγματοποιηθεί: Κανένα Οι κίνδυνοι που αφορούν πιθανή παραβίαση των Συνθηκών του Διεθνούς Οργανισμού Εργασίας για την προστασία των εργασιακών δικαιωμάτων και την απαγόρευση της παιδικής και καταναγκαστικής εργασίας εξετάζονται με διαδικασίες εσωτερικής αξιολόγησης	35
	HR9	Συνολικός αριθμός περιστατικών παραβίασης δικαιωμάτων αυτοχθόνων πληθυσμών και ενέργειες που έχουν πραγματοποιηθεί: Κανένα	

ΤΥΠΟΣ ΔΕΙΚΤΩΝ	ΚΩΔ. GRI	ΠΕΡΙΓΡΑΦΗ / ΣΧΟΛΙΟ	ΣΕΛΙΔΑ
<b>Κοινωνικά Θέματα</b> (Άρθρο 10 Οικουμενικού Συμφώνου)	SO2, SO3	Εργαζόμενοι που εκπαιδεύονται στις πολιτικές και τις διαδικασίες τις οποίες εφαρμόζει ο οργανισμός: Όλοι οι εργαζόμενοι συμμετέχουν σε εισαγωγικά και επαναληπτικά σεμινάρια σχετικά με τον Κώδικα Δεοντολογίας της εταιρείας και τις σχετικές διαδικασίες. Η υλοποίηση σεμιναρίων εταιρικής ευθύνης και Αειφόρου - Ανάπτυξης για στελέχη και εργαζόμενους κατά τη διάρκεια του 2012.	32
	SO4	Ενέργειες που πραγματοποιούνται για την αντιμετώπιση περιστατικών διαφθοράς: Καμία δράση δεν υιοθετήθηκε, διότι κανένα περιστατικό δεν τέθηκε υπόψη του Διοικητικού Συμβουλίου.	
	SO7, SO8	Χρηματική αξία προστίμων και συνολικός αριθμός μη χρηματικών κυρώσεων για τη μη συμμόρφωση με τη νομοθεσία και τους κανονισμούς: Καμία	
	PRI	Όλες οι υπηρεσίες που προσφέρει η εταιρεία αξιολογούνται για θέματα υγείας και ασφάλειας. Στο πλαίσιο αυτό ακολουθούνται άριστες πρακτικές για την κατάλληλη σήμανση, την ενημέρωση των χρηστών. Υπάρχει συνεργασία με την ακαδημαϊκή κοινότητα και άλλους «συμμέτοχους» για την ανταλλαγή γνώσης και για τη συνεχή βελτίωση των υπηρεσιών	
	PR8	Συνολικός αριθμός τεκμηριωμένων παραπόνων σχετικά με παραβιάσεις του απορρήτου των χρηστών και απώλειες προσωπικών δεδομένων πελατών: Κανένα	
	PR9	Χρηματική αξία σημαντικών προστίμων που επιβλήθηκαν για τη μη συμμόρφωση με τη νομοθεσία και τους κανονισμούς αναφορικά με τη χρήση των υπηρεσιών: Μηδενική	



αιφόρος  
απολογισμός

2012

εταιρικής  
ευθύνης

## στοιχεία σύνταξης απολογισμού

Ο Απολογισμός συντάχθηκε από την Σύμβουλο Περιβάλλοντος της εταιρείας Αττική Οδός ΑΕ, Dr.- Ing. Νίκη Σιούτα.

Τον γενικό έλεγχο των στοιχείων του απολογισμού έχει ο Τεχνικός Διευθυντής κ. Κωνσταντίνος Δρίμερης.

Τα στοιχεία προσωπικού ελέγχονται από:

- την διευθύντρια προσωπικού της Αττικής Οδού κα Ειρήνη Μπουρνάζου.
- τον διευθυντή προσωπικού της εταιρείας Αττικές Διαδρομές κ. Βασίλη Μερεντίτη.

Τα οικονομικά στοιχεία ελέγχονται από:

- την διευθύντρια λογιστηρίου της Αττικής Οδού κα Νία Παπαδοπούλου.
- τον οικονομικό διευθυντή των Αττικών Διαδρομών κ. Αθανάσιο Χριστόπουλο.

Τα περιβαλλοντικά στοιχεία ελέγχονται από την υπεύθυνη περιβάλλοντος κα Ναταλία Τζιβένη.

Φωτογράφος: Έλενα Σιούτα - Wagner.

Ηλεκτρονικός Σχεδιασμός: Adjust Lane.



41,9 χλμ Αττικής Οδού  
190 02 Παιανία, Αττική

Τηλ.: 210 6682000

Fax.: 210 6635578

aosa@attiki-odos.gr

www.aodos.gr